



АДМИНИСТРАЦИЯ  
УССУРИЙСКОГО ГОРОДСКОГО ОКРУГА  
ПРИМОРСКОГО КРАЯ

ПОСТАНОВЛЕНИЕ

28.11.2019

г. Уссурийск

№ 2833-НПА

Об утверждении программы  
комплексного развития  
транспортной инфраструктуры  
Уссурийского городского округа  
Приморского края  
на 2019 - 2030 годы

В соответствии со статьями 8, 26 Градостроительного кодекса Российской Федерации, Федеральным законом от 06 октября 2003 года № 131-ФЗ «Об общих принципах организации местного самоуправления в Российской Федерации», Постановлением Правительства Российской Федерации от 25 декабря 2015 № 1440 «Об утверждении требований к программам комплексного развития транспортной инфраструктуры поселений, городских округов», решением Думы Уссурийского городского округа от 26 мая 2009 года № 52 «Об утверждении Генерального плана Уссурийского городского округа», руководствуясь статьей 29, 31 Устава Уссурийского городского округа

ПОСТАНОВЛЯЕТ:

1. Утвердить программу комплексного развития транспортной инфраструктуры Уссурийского городского округа Приморского края на 2019 - 2030 годы (прилагается).

044720

2. Отделу пресс-службы администрации Уссурийского городского округа (Тесленко) опубликовать настоящее постановление в средствах массовой информации.

3. Управлению информатизации и организации предоставления муниципальных услуг администрации Уссурийского городского округа (Панченко) разместить настоящее постановление на официальном сайте администрации Уссурийского городского округа.

И.о. главы Уссурийского  
городского округа



С.В. Ефремов

УТВЕРЖДЕНА

постановлением администрации  
Уссурийского городского округа  
от 28.11.2019 № 2833-НПА

### ПРОГРАММА

комплексного развития транспортной инфраструктуры Уссурийского городского округа Приморского края на 2019 - 2030 годы

### ПАСПОРТ

программы комплексного развития транспортной инфраструктуры Уссурийского городского округа Приморского края на 2019 - 2030 годы

Полное наименование программы	Программа комплексного развития транспортной инфраструктуры Уссурийского городского округа Приморского края на 2019-2030 годы (далее - Программа)
Основание для разработки Программы	Градостроительный кодекс Российской Федерации, Решение Думы Уссурийского городского округа от 26 мая 2009 года № 52 «Об утверждении Генерального плана Уссурийского городского округа»
Наименование Заказчика Программы	Администрация Уссурийского городского округа Приморского края. Юридический и почтовый адрес: 692519, г. Уссурийск, ул. Ленина, 101
Наименование Разработчика Программы	Администрация Уссурийского городского округа Приморского края. Юридический и почтовый адрес: 692519, г. Уссурийск, ул. Ленина, 101
Цель Программы	Обеспечение качественного транспортного обслуживания населения путем совершенствования внутренних и внешних транспортных связей, повышение уровня безопасности дорожного движения
Задачи Программы	Создание новых и модернизация существующих базовых объектов транспортной инфраструктуры; повышение качества внутренних транспортных связей за счет совершенствования всего транспортного каркаса и отдельных его элементов; повышение безопасности дорожного движения.
Целевые показатели (индикаторы)	Отремонтировано автомобильных дорог общего пользования муниципального значения, км; доля протяженности автомобильных дорог

развития транспортной инфраструктуры	общего пользования муниципального значения, отвечающих нормативным требованиям, в общей протяженности автомобильных дорог общего пользования муниципального значения, %.
Сроки и этапы реализации Программы	Реализация программы будет проходить в один этап с 2019 по 2030 годы
Укрупненное описание запланированных мероприятий (инвестиционных проектов) по проектированию, строительству, реконструкции объектов транспортной инфраструктуры (групп мероприятий, подпрограмм, инвестиционных проектов)	ремонт и реконструкция дорожного покрытия существующей улично-дорожной сети; строительство улично-дорожной сети на территории округа; мероприятия по развитию транспорта общего пользования ремонт, реконструкция, строительство системы ливневой канализации.
Объемы и источники финансирования Программы, (тыс.руб.)	Общий объем финансирования Программы: 5 691 708, 23 тыс. рублей, из них: общий объем финансирования Программы за счет средств бюджета Уссурийского городского округа: 5281141,03 тыс. рублей, в том числе по годам: 2019 г. – 465 784, 56 тыс. рублей; 2020 г. – 393 356,47 тыс. рублей; 2021 г. – 368 000,00 тыс. рублей; 2022 г. – 368 000,00 тыс. рублей; 2023 г. – 368 000,00 тыс. рублей; 2024 г. – 474 000,00 тыс. рублей; 2025 г. – 474 000,00 тыс. рублей; 2026 г. – 474 000,00 тыс. рублей; 2027 г. – 474 000,00 тыс. рублей; 2028 г. – 474 000,00 тыс. рублей; 2029 г. – 474 000,00 тыс. рублей; 2030 г. – 474 000,00 тыс. рублей; общий объем финансирования Программы за счет средств краевого бюджета: 410567,2 тыс. рублей, в том числе по годам:

	2019 г. – 390567,20 тыс. рублей; 2020 г. – 20 000,00 тыс. рублей; 2021 г.- 0,00 тыс. рублей; 2022 г. – 0,00 тыс. рублей; 2023 г. – 0,00 тыс. рублей; 2024 г. – 0,00 тыс. рублей; 2025 г. – 0,00 тыс. рублей; 2026 г. – 0,00 тыс. рублей; 2027 г. – 0,00 тыс. рублей; 2028 г. – 0,00 тыс. рублей; 2029 г. – 0,00 тыс. рублей; 2030 г. – 0,00 тыс.рублей.
--	--

## 1. Характеристика существующего состояния транспортной инфраструктуры

### 1.1. Анализ положения Приморского края в структуре пространственной организации Российской Федерации, анализ положения Уссурийского городского округа в структуре пространственной организации Приморского края

Приморский край расположен в южной части Дальнего Востока. Омывается Японским морем. Приморский край граничит с Хабаровским краем. Государственная граница Российской Федерации с Китайской Народной Республикой, Корейской Народно-Демократической Республикой.

Территория Приморского края едина и является неотъемлемой составной частью территории Российской Федерации. В границы Приморского края включаются административно-территориальные единицы, образующие территорию края.

Уссурийский городской округ является муниципальным образованием, входящим в состав Приморского края.

Уссурийский городской округ наделен статусом городского округа Законом Приморского края от 06 августа 2004 года № 131-КЗ «Об Уссурийском городском округе» с исторически сложившимся центром – городом Уссурийск.

Официальное наименование муниципального образования – Уссурийский городской округ.

Уссурийский городской округ расположен в юго-западной части Приморского края. На севере городской округ граничит с Октябрьским и Михайловским муниципальными районами, на востоке – со Шкотовским муниципальным районом, на юге с Надеждинским муниципальным районом и Артемовским городским округом, на западе – с КНР.

Городской округ расположен в долине реки Раздольная. Город Уссурийск расположен в низменной части долины. Северная часть округа равнинная, западная, восточная и южная части округа – холмистые, залесенные.

Расстояние до административного центра Приморского края города Владивосток составляет 94 км.

По территории городского округа проходят Транссибирская магистраль и автомобильная магистраль федерального значения А-370 «Уссури». Также через городской округ проходят автомобильная и железнодорожная дороги, соединяющие территорию Приморского края с КНР.

Уссурийский городской округ является одним из ключевых транспортных узлов на юге Приморского края и на Дальнем Востоке.

---

## СХЕМА ПОЛОЖЕНИЯ УССУРИЙСКОГО ГОРОДСКОГО ОКРУГА В ПРИМОРСКОМ КРАЕ

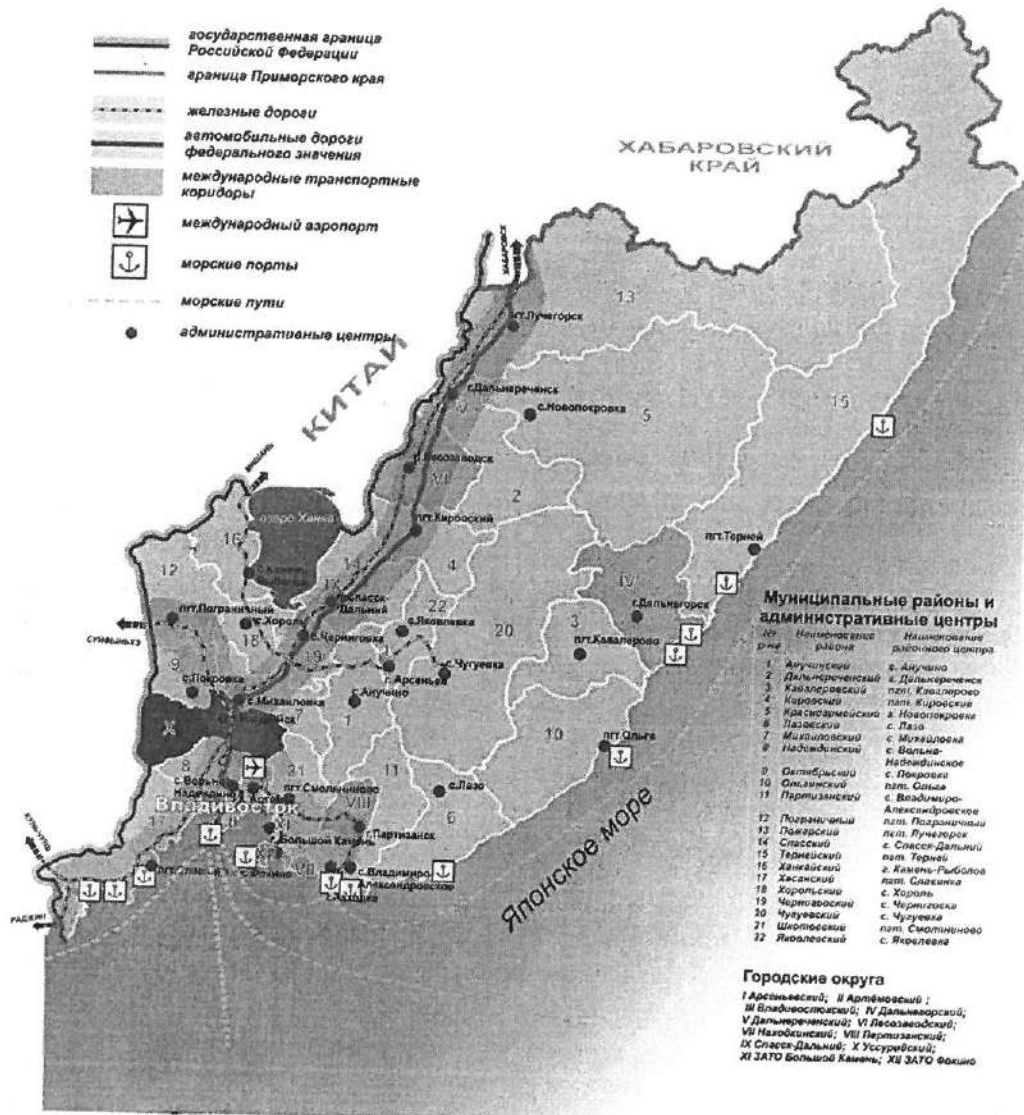


Рисунок 1 – Схема положения Уссурийского городского округа в Приморском крае

Приморский край является самой заселенной и освоенной частью Дальнего Востока. По размерам валового регионального продукта Приморье уступает только Иркутской области и Якутии. Ведущими секторами экономики являются транспорт, связь (около 20%) и торговля (20%), что объясняется приморским положением региона и близостью динамично развивающихся стран – экономических лидеров Азиатско-Тихоокеанского региона. Также значительное место занимают отрасли, связанные с природно-ресурсным потенциалом края, – добыча полезных ископаемых, агропромышленный и рыбохозяйственный комплексы, а также производство

пищевых продуктов (прежде всего переработка и консервирование рыбо- и морепродуктов), машиностроение (прежде всего авиастроение, судостроение и судоремонт) и обработка древесины.

Южная зона Приморского края, в которой расположен Уссурийский городской округ, является наиболее промышленно развитой и относится к наиболее благоприятному району для развития сельскохозяйственного производства.

Соответственно, городской округ играет заметную роль в машиностроении Приморского края (в Уссурийске находится Уссурийский локомотиворемонтный завод), производстве пищевых продуктов и сельском хозяйстве.

В силу своего географического положения Уссурийск вместе с Находкой часто рассматриваются как центральные элементы системы расселения, пространственной организации экономической деятельности за пределами Владивостокской агломерации.

### 1.2. Социально-экономическая характеристика Уссурийского городского округа, характеристика градостроительной деятельности на территории городского округа, включая деятельность в сфере транспорта, оценку транспортного спроса

Экономическое и социальное развитие Уссурийского городского округа за период 2014-2018 годы характеризовалось следующей динамикой основных показателей:

Таблица 1

Наименование показателей	единицы измерения	2014 г.	2015 г.	2016 г.	2017 г.	2018 г.
<b>Экономические показатели по крупным и средним предприятиям</b>						
Выпуск продукции базовых отраслей крупными и средними предприятиями	млн.руб.	42 869,0	39 971,1	33 440,0	30 881,0	31 704,3
Объем отгруженной продукции	млн.руб.	26 040,1	23 400,3	20 280,9	19 625,0	20 665,1
темп роста в сопоставимых ценах	%	112,6	89,9	86,7	96,8	105,3
доля в объеме Приморского края	%	10,2	10,0	8,6	7,1	7,5



Наименование показателей	единицы измерения	2014 г.	2015 г.	2016 г.	2017 г.	2018 г.
Выпуск продукции сельского хозяйства	млн.руб.	3 300,3	3 373,7	3 661,6	3 857,6	4 089,1*
<i>темп роста в сопоставимых ценах</i>	%	127,4	102,2	108,5	105,4	106,0
<i>доля в объеме Приморского края</i>	%	8,7	8,2	8,6	9,1	
Объем работ, выполненных по виду деятельности «Строительство»	млн.руб.	2 569,3	1 105,6	1 237,7	596,6	776,2
<i>темп роста в сопоставимых ценах</i>	%	52,3	43,0	111,9	48,2	130,1
<i>доля в объеме Приморского края</i>	%	11,3	7,2	7,5	3,7	5,2
Оборот розничной торговли	млн.руб.	6 644,3	6 623,7	4 597,3	3 291,4	2 758,2
<i>темп роста в сопоставимых ценах</i>	%	149,6	99,7	69,4	71,6	83,8
<i>доля в объеме Приморского края</i>	%	14,5	10,0	6,0	4,3	3,3
Оборот общественного питания	млн.руб.	809,5	823,8	596,9	556,9	84,1
<i>темп роста в сопоставимых ценах</i>	%	111,9	101,8	72,5	93,3	15,1
<i>доля в объеме Приморского края</i>	%	17,5	16,3	11,5	10,1	3,5
Объем платных услуг населению	млн.руб.	3 505,5	4 644,0	3 065,6	2 953,5	3 331,6
<i>темп роста в сопоставимых ценах</i>	%	120,1	132,5	66,0	96,3	112,8
<i>доля в объеме Приморского края</i>	%	4,2	6,5	4,8	4,3	4,7
Инвестиции в основной капитал	млн.руб.	9 838,7	3 434,5	3 610,2	3 950,1	3 283,6
<i>темп роста</i>	%	223,1	34,9	105,1	109,4	83,1
<i>доля в объеме Приморского края</i>	%	8,9	3,3	3,7	4	3
<b>Социальные показатели</b>						
Численность постоянного населения на конец отчетного года	чел.	194 250	194 761	196 863	197 875	198 983
<i>темп роста</i>	%	100,7	100,3	101,1	100,5	100,6
<i>доля в объеме Приморского края</i>	%	10,0	10,1	10,2	10,3	10,5
Число родившихся	чел.	2 559	2 649	2 649	2 336	2 355
<i>темп роста</i>	%	104,2	103,5	100,0	88,2	100,8
<i>доля в объеме Приморского края</i>	%	10,4	10,8	11,2	11,1	11,8
Число умерших	чел.	2 337	2 260	2 342	2 238	2 249
<i>темп роста</i>	%	97,8	96,7	103,6	95,6	100,5
<i>доля в объеме Приморского края</i>	%	9,0	8,7	8,9	8,8	8,8
Естественный прирост населения	чел.	222	389	307	98	106
<i>темп роста</i>	%	336,4	175,2	78,9	31,9	108,2

Наименование показателей	единицы измерения	2014 г.	2015 г.	2016 г.	2017 г.	2018 г.
<i>по ПК убыль населения</i>						
Миграционный приток (отток)	чел.	1 184	122	1 289	914	1 002
<i>темп роста</i>	%	70,2	10,3	1 056,6	70,9	109,6
<i>по ПК отток населения</i>						
Количество официально зарегистрированных безработных	чел.	776	1 087	933	625	488
<i>темп роста</i>	%	106,6	140,1	67,0	67,0	78,4
<i>доля в объеме Приморского края</i>	%	5,6	6,6	6,3	5,8	5,5
Количество вакансий	ед.	10 103	4 349	6 041	10 353	14 482
<i>темп роста</i>	%	96,7	43,0	138,9	171,4	139,9
Среднемесячная заработная плата	руб.	32 632,5	33 364,2	35 668,4	38 445,3	41 982,3
<i>темп роста</i>	%	106,7	102,2	106,9	107,8	109,2
Численность пенсионеров	тыс.чел.	44,615	45,180	45,175	45,445	45,863
<i>темп роста</i>	%	100,8	101,3	100,0	100,6	100,9
Средний размер назначенных пенсий	руб.	10 787,7	11 970,6	12 330,4	12 879,6	13 928,8
<i>темп роста</i>	%	108,8	111,0	103,0	104,5	108,1

\*оценка

Развитие экономики Уссурийского городского округа в 2014-2018 годах не было равномерным, что определялось изменением влияния различных экономических факторов, наиболее существенным среди которых было введение в 2014 году санкций со стороны западных стран.

Рост инфляции, как следствие санкционного давления, привел к удорожанию импортных товаров и отечественной продукции, в производстве которой используются иностранные компоненты. В виду сложившихся объективных экономических трудностей за отчетный период прекратили свою деятельность ООО «Приморский сахар», ООО «Завод «Океан», ОАО «25ЦАРЗ», 313 ДОК - филиал ОАО «ПЭУ», ОАО «Примснабконтракт», сократили объемы производства компании с иностранным участием ООО «ТПК «Цзисинь», ООО МТПК «Канцзи».

В результате, объем отгруженной продукции собственного производства, выполненных работ и оказанных услуг собственными силами по чистым видам деятельности крупных и средних организаций за 2018 год

в действующих ценах составил 20,7 млрд. рублей, допущено его снижение на 20,6% к уровню 2014 года.

На протяжении 2014-2018 годов наблюдалась негативная динамика по ряду важнейших экономических показателей. Наибольшему влиянию оказались подвержены строительная отрасль, потребительский рынок.

Объем выполненных подрядных работ снизился по крупным и средним строительным организациям в 2018 году на 19,6% в действующей оценке по сравнению с уровнем 2014 года. В отчетном периоде введено в эксплуатацию 578,8 тыс. кв. метров жилья, в том числе ИЖС 213,4 тыс.кв.м.

В течение 2014-2018 годов отмечено снижение темпов роста по видам экономической деятельности, входящим в структуру потребительского рынка. Так, по итогам пяти лет низкие темпы, по сравнению с 2018 годом, продемонстрировали:

розничная торговля – 41,5%;

общественное питание – 10,4%.

Ухудшение показателей связано с сокращением потребительской активности населения, а также прекращением деятельности отдельных организаций, входящих в структуру потребительского рынка.

Объем платных услуг населению Уссурийского городского округа в 2018 год составил 3,3 млрд. рублей или 95% к аналогичному периоду 2014 года.

За 2014-2018 годы в развитии сельского хозяйства достигнуты определенные положительные результаты, несмотря на сложные погодные условия, складывающиеся на территории округа в течение последних четырех лет. Объем производства продукции сельского хозяйства хозяйствами всех категорий в денежном выражении увеличился с 2014 года на 23,9 % и составил более 4 млрд. рублей.

На протяжении пяти последних лет сохраняются лидирующие позиции Уссурийского городского округа среди муниципальных образований Приморского края:

первое место – по поголовью КРС - 7706 голов (рост на 9,3% к уровню 2014 года), в том числе коров 4092 головы (рост на 22,4% к уровню 2014 года);

второе место - по производству молока - 17,1 тыс. тонн (рост на 31,1% к уровню 2014 года), а так же производству яиц - 32,6 млн. штук (рост в 1,7 раза к уровню 2014 года).

Уссурийскому городскому округу не удалось избежать снижения инвестиционной активности. Произошло значительное сокращение инвестиций в основной капитал.

По итогам 2018 года на развитие экономики и социальной сферы крупными и средними организациями за счет всех источников финансирования использовано 3,28 млрд. руб. инвестиций в основной капитал, что ниже уровня 2014 года в 3,3 раза.

За период 2014 - 2018 годы отмечено изменение структуры источников финансирования капиталовложений по крупным и средним организациям:

увеличена доля собственных средств в общем объеме инвестиций в основной капитал – с 6,9% (2014 года) до 40,2% (2018 года);

снижена доля привлеченных средств до 59,8% (2018 года); сокращение относительно уровня 2014 года составило 33,3%, в том числе по привлеченным бюджетным средствам на 55,1%.

По крупным и средним организациям объем инвестиций в основной капитал за счет бюджетных источников финансирования составил 841,5 млн. рублей, что ниже показателя 2014 года в 9,2 раза (или на 7 730,6 млн. рублей) в действующих ценах.

По состоянию на 01 января 2019 года на территории Уссурийского городского округа учтены к реализации инвестиционные проекты 42 резидентов СПВ с общим объемом заявленных инвестиций 14,8 млрд. рублей и количеством планируемых рабочих мест 3863.

С начала реализации Федерального закона от 13 июля 2015 года № 212-ФЗ «О свободном порте Владивосток» общее число резидентов

свободного порта Владивосток на территории Уссурийского городского округа увеличилось в 4,2 раза (с 10 в 2016 году до 42-х в 2018 году), объем заявленных инвестиций увеличился в 5 раз (с 2,8 млрд рублей в 2016 году до 14,8 млрд рублей в 2018 году), планируемое количество рабочих мест – в 7,1 раза (с 545 в 2016 году до 3863 в 2018 году).

На территории округа уже реализовано 4 инвестиционных проекта (10% от их общего количества), в развитие территории вложено 142,8 млн. рублей инвестиций, создано 88 рабочих мест: ООО «КБ Пласт», ООО «Лидер Сталь Восток», ООО «Эколог», ООО «Уссури-Логистик».

На стадию производства вышли 3 инвестиционных проекта с объемом заявленных инвестиций – 2 750,3 млн. рублей, в том числе: ООО «Золотой Ильд», ООО «Промышленный парк «Уссурийский», ИП Полещук Александр Николаевич.

Основные социальные показатели за пятилетний период (2014-2018 годы) демонстрировали положительную динамику.

Среднегодовая численность населения Уссурийского городского округа в 2018 года составила 198,429 тыс. чел., или 10,4% от среднегодовой численности населения Приморского края (таблица 2).

В течение 2014 – 2018 гг. численность населения Уссурийского городского округа увеличилась на 2,5%, наблюдается стабильная тенденция ее постепенного роста:

Таблица 2. Динамика численности населения

№ п/п	Показатели	Ед. изм.	2014 г.	2015 г.	2016 г.	2017 г.	2018 г.	Средний темп роста 2018/2014 гг., %
1	Среднегодовая численность населения	тыс. чел.	193,55	194,51	195,81	197,37	198,43	100,7

В анализируемый период отмечается устойчивая тенденция превышения смертности над рождаемостью. В 2014 году рождаемость составила 1,3% от общей численности населения. В период с 2014

по 2018 год наблюдается положительная динамика рождаемости при неустойчивой динамике естественной убыли населения. Темп роста рождаемости в период с 2014 по 2018 год составил 99,2%, темп роста смертности – 98,8% (таблица 3).

Таблица 3. Динамика естественного движения населения

№ п/п	Показатели	Ед. изм.	2014 г.	2015 г.	2016 г.	2017 г.	2018 г.	Средний темп роста 2018/2014 гг., %
1	Число родившихся	чел.	2559	2649	2649	2336	2355	99,4
2	Число умерших	чел.	2337	2260	2342	2238	2249	98,8
3	Естественный прирост, убыль населения (-)	чел.	222	389	307	98	106	146,1 (средний за 5 лет)

В целом с 2014 по 2018 годы рост численности населения обеспечен за счет естественного прироста и миграционного притока населения, связанного с внутрирегиональной миграцией.

По состоянию на начало 2016 года миграционный прирост снизился на 89,7% (с 1184 человек за 2014 год до 122 человек за 2015 год), далее с 2016 по 2018 год отмечался рост численности как прибывших, так и убывших с территории Уссурийского городского округа, который составил 1297 и 1584 человек соответственно.

По итогам 2018 года миграционный прирост населения составил 1002 чел., что соответствует 0,5% от общей численности населения Уссурийского городского округа (таблица 4).

Таблица 4. Динамика миграционного движения населения

№ п/п	Показатели	Ед. изм.	2014 г.	2015 г.	2016 г.	2017 г.	2018 г.	Среднее значение за период 2014 - 2018 гг.	Средний темп роста 2018/2014 гг., %
1	Прибыло	чел.	9682	9162	9609	10171	10906	9906	101,8
2	Выбыло	чел.	8498	9040	8320	9257	9904	9004	103,7

3	Миграционный прирост, убыль (-)	чел.	1184	122	1289	914	1002	1033	263,5
---	---------------------------------	------	------	-----	------	-----	------	------	-------

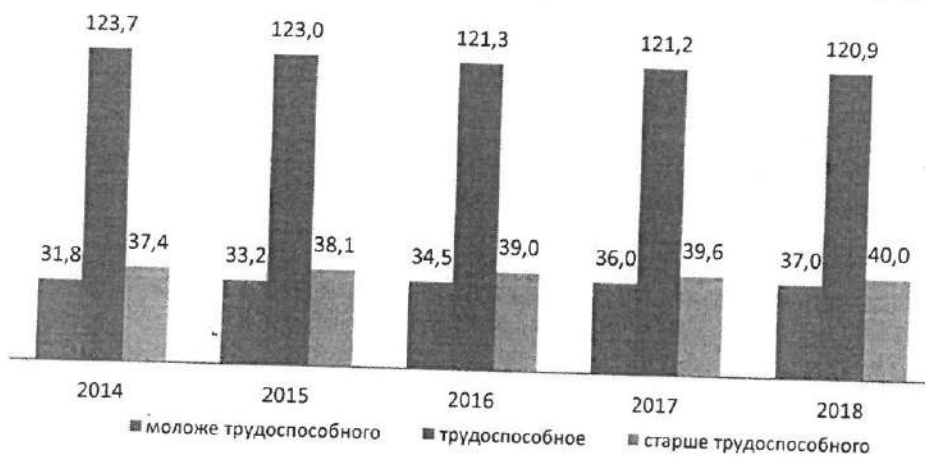
В среднегодовом исчислении с 2014 года ежегодно из Уссурийского городского округа выбывает 9004 чел., прибывает 9906 чел. Среднегодовой миграционный прирост в период с 2014 по 2018 года составил 902 чел.

В течение 2014 - 2018 года произошел рост численности приезжающего населения на 12,6% (на 1224 чел.), численность выбывшего населения выросла на 16,5% (на 1406 чел.).

Несмотря на рост численности и естественный прирост населения, наблюдаемые в течение последних пяти лет, складывается следующая ситуация: увеличивается численность и доля людей старше трудоспособного возраста, сокращается численность и доля лиц трудоспособного возраста при росте доли лиц моложе трудоспособного возраста, что приводит к демографическому старению населения (рисунок 2).

Рисунок 2

Динамика возрастного распределения населения, тыс.чел.



В Уссурийском городском округе на начало 2018 года на 1000 лиц трудоспособного возраста приходилось 637 чел. нетрудоспособного возраста. Основную часть демографической нагрузки на трудоспособное население составляют пенсионеры: на 1000 лиц трудоспособного возраста приходится 331 чел. старше трудоспособного возраста и 306 чел. моложе трудоспособного возраста.

Общая численность населения старше трудоспособного возраста на начало 2018 года составила 40,0 тыс. чел., или 20,2% от общей численности населения. В период с 2014 по 2018 года общая численность населения старше трудоспособного возраста увеличилась на 7,1%.

Общая численность населения трудоспособного возраста на начало 2018 года составила 120,9 тыс. чел., или 61,1% от общей численности населения. В период с 2014 по 2018 года общая численность населения трудоспособного возраста снизилась на 2,3%.

Общая численность населения моложе трудоспособного возраста на начало 2014 года составила 31,8 тыс. чел., или 16,5% от общей численности населения. В период с 2014 по 2018 года общая численность населения моложе трудоспособного возраста выросла на 16,4%.

Оставалась стабильной ситуация на рынке труда. Уровень зарегистрированной безработицы по итогам 2018 года составил 0,6% к общему числу занятых в экономике Уссурийского городского округа, отмечено его снижение на 0,2% к уровню 2017 года, к уровню 2014 года - на 0,3%.

Размер среднемесячной заработной платы работников крупных и средних предприятий за отчетный период демонстрировал тенденцию роста. Размер среднемесячной номинальной заработной платы по итогам 2018 года по крупным и средним организациям составил 41982,3 рубля, что на 28,7% выше, чем за 2014 год.

Общей стратегической целью социально-экономического развития Уссурийского городского округа на прогнозный период является обеспечение повышения уровня и качества жизни населения, приток инвестиций в экономику муниципального образования, что обеспечит создание современных производств на его территории, а также увеличит налоговые поступления в бюджеты всех уровней.

Правовым актом территориального планирования муниципального уровня является Генеральный план Уссурийского городского округа.



Генеральным планом Уссурийского городского округа установлены и утверждены:

территориальная организация и планировочная структура территории городского округа;

функциональное зонирование территории городского округа;

границы зон планируемого размещения объектов капитального строительства.

Автомобильные дороги имеют стратегическое значение для Уссурийского городского округа. Они связывают территорию округа, обеспечивают жизнедеятельность населенных пунктов в его составе и во многом определяют возможности развития экономики. Сеть автомобильных дорог обеспечивает мобильность населения и доступ к материальным ресурсам, а также позволяет расширить производственные возможности за счет снижения транспортных издержек и затрат времени на перевозки.

Автодорожный транспортный узел Уссурийского городского округа - это единая система автодорожных внешних путей сообщения и автодорог городского округа, транзитных автодорог федерального, регионального или межмуниципального и местного значений и автодорожных входов в населенные пункты, городской магистральной сети и искусственных дорожных сооружений.

В настоящее время на территории Уссурийского городского округа имеется довольно развитая, но чрезвычайно неравномерно распределенная сеть автомобильных дорог. Юго-западная и западная части городского округа практически лишены сети автодорог общего пользования в силу ландшафтных особенностей и приграничного положения.

По территории Уссурийского городского округа проходит автомобильная дорога федерального значения А-370 «Уссури» Хабаровск – Владивосток, имеющая протяженность 768 км (в границах Уссурийского городского округа протяженность составляет 30 км, ширина придорожной полосы вне границ населенных пунктов – 75 м), имеет важное стратегическое

и экономическое значение, является главной автодорожной транспортной артерией юга Дальнего Востока, которая связывает районы Приморского края между собой и с Хабаровским краем и обеспечивает транспортный выход Приморья на автомобильную дорогу федерального значения Р-297 «Амур» Чита – Невер – Свободный – Архара – Биробиджан – Хабаровск.

В 2012 году в рамках федеральной целевой программы «Развитие транспортной системы России (2010-2021) годы», подпрограммы «Автомобильные дороги», утвержденной Постановлением Правительства Российской Федерации от 05 декабря 2001 года № 848 был построен участок автомобильной дороги А-370 «Уссури» Хабаровск – Владивосток в обход г. Уссурийска – асфальтобетонная дорога II категории. В ее составе три транспортные развязки на 671-м км (на пересечении с основным ходом автодороги А-370 «Уссури» Хабаровск – Владивосток), 670-м км (на пересечении автодороги Хабаровск – Владивосток – с. Баневурово) и 663-м км (на пересечении автодороги Уссурийск – Раковка – Осиновка), а также один путепровод через железную дорогу, два моста через реки Комаровка и Глуховка. Ширина земляного полотна – 15 м, проезжей части – 7,5 м. Дорога разгрузила Уссурийск от значительного количества транзитного автомобильного транспорта, повысила уровень безопасности внутригородского движения.

По территории Уссурийского городского округа проходят автомобильные дороги регионального или межмуниципального значения, примыкающие к автомобильной дороге федерального значения А-370 «Уссури» Хабаровск – Владивосток, ведущие в северном и западном направлении к автомобильным пунктам пропуска на российско-китайской границе.

Автодорога А-184 (Уссурийск – Пограничный – Госграница), протяженностью 112,3 км, II технической категории, входит в международный транспортный коридор «Приморье-1», ведет к таможенному

переходу Пограничный – Суйфэньхэ, расположенному в Пограничном районе Приморского края.

В плане дорога А-184 имеет прямолинейный характер. Ширина проезжей части – 7-9 м, ширина обочин – 1-3 м. Углы поворота, как правило, небольшие. На большом протяжении дорога проходит на насыпи, высота которой преимущественно составляет 0,4-0,8 м. На подходах к мостам высота насыпи достигает 2,0 м. Низкая высота насыпи и ее открытость создают возможность снегозаносов, а наличие суглинистых грунтов в теле насыпи приводит к пучинистости земельного полотна и бугристости покрытия, что значительно затрудняет автомобильное движение по данной дороге. Искусственные сооружения в основном старой постройки и находятся в неудовлетворительном состоянии.

Данная дорога по основным параметрам поперечного профиля проезжей части и земельного полотна, а также по другим техническим показателям из-за фактической интенсивности движения не соответствует требованиям СП 34.13330.2012 Автомобильные дороги. Актуализированная редакция СНиП 2.05.02-85\*. Протяженность участков дорог, категория которых не соответствует фактической интенсивности движения – 48 км (42,1% от общей протяженности), на 44 участках дороги радиус кривых меньше минимально допустимых для назначенной категории дороги с учетом фактической интенсивности движения.

В 2007 году был построен обход села Новоникольск дорогой Уссурийск – Пограничный – Госграница.

### **1.3. Характеристика функционирования и показатели работы транспортной инфраструктуры по видам транспорта**

Транспортная инфраструктура – система коммуникаций и объектов сельского, внешнего пассажирского и грузового транспорта, включающая улично-дорожную сеть, линии и сооружения внеуличного транспорта, объекты обслуживания пассажиров, объекты обработки грузов, объекты

постоянного и временного хранения и технического обслуживания транспортных средств.

В Уссурийском городском округе в настоящее время действует хорошо развитая сеть внегородских автобусных маршрутов. Уссурийск связан с населенными пунктами Приморского края, а также с городами Китая. В городе действуют 20 пригородных (включая перевозки маршрутными такси), 57 междугородних (из них 36 – транзитных), 7 международных маршрутов. Практически все населенные пункты округа, за исключением с. Пушкино, связаны с административным центром автобусными маршрутами.

Прибытие и отправление пассажиров внегородских маршрутов осуществляется с автовокзала, расположенного на ул. Чичерина.

Таблица 5. Междугородние маршруты, действующие на территории Уссурийского городского округа

№	Маршрут	Протяженность маршрута, км	Дни следования туда/обратно
501	Владивосток - Уссурийск – Владивосток/ Уссурийск – Владивосток – Уссурийск	226,4	ежедневно
	Уссурийск – Владивосток – Уссурийск (через Аэропорт)/Владивосток – Уссурийск – Владивосток (через Аэропорт)	204,4 км	ежедневно
550	Уссурийск – Спасск – Дальний – Уссурийск	280,6	ежедневно
	Спасск Дальний – Уссурийск – Спасск- Дальний	280,6	ежедневно
552	Артем – Уссурийск –	168	ежедневно

№	Маршрут	Протяженность маршрута, км	Дни следования туда/обратно
	Артем		
553	Уссурийск – Пограничный – Уссурийск	216,6	ежедневно
554	Уссурийск – Липовцы – Уссурийск	349,0	ежедневно
555	Большой Камень – Уссурийск – Большой Камень	313,2	ежедневно
556	Уссурийск – Сибирцево – Уссурийск	150,2	вс., дни праздников
557	Хороль – Уссурийск – Хороль	145,4	ежедневно
559	Уссурийск – Арсеньев – Уссурийск	308,0	ежедневно
	Арсеньев – Уссурийск – Арсеньев	308,0	ежедневно
560	Славянка – Уссурийск – Славянка	315,4	ежедневно
561	Уссурийск – Камень – Рыболов – Уссурийск	218,8	ежедневно
	Камень-Рыболов – Уссурийск – Камень- Рыболов	109,4	ежедневно
564	Партизанск – Уссурийск – Партизанск	425,0	ежедневно
566	Уссурийск – Зарубино – Уссурийск	207,0	ежедневно
567	Уссурийск – Дальнереченск – Уссурийск	350,3	ежедневно
569	Пограничный – Уссурийск – Пограничный	342,0	пт.

№	Маршрут	Протяженность маршрута, км	Дни следования туда/обратно
570	Вольно-Надеждинск – Уссурийск – Вольно-Надеждинск	155,6	пн., вт., ср., чт., пт., сб.
573	Уссурийск – Дальнегорск – Уссурийск	435,0	ежедневно
577	Уссурийск – Барабаш – Уссурийск	209,0	ежедневно
578	Уссурийск – Краскино – Уссурийск	249,9	ежедневно
	Уссурийск – Краскино – Уссурийск (через Посьет)	523,0	ежедневно
579	Уссурийск – Полтавка – Уссурийск	70,5	ежедневно
601	Находка – Уссурийск – Находка	442,0	ежедневно
	Уссурийск – Находка – Уссурийск	442,0	ежедневно
Транзитные маршруты			
502	Владивосток – Спасск-Дальний – Владивосток/ Спасск-Дальний – Владивосток – Спасск-Дальний	485	ежедневно
503	Владивосток – Дальнегорск – Владивосток	1044,4	ежедневно
	Дальнегорск – Владивосток (автовокзал) – Дальнегорск (через Аэропорт)	1044,4	ежедневно
	Дальнегорск – Владивосток (железнодорожный)	1059,4	чт./пт.

№	Маршрут	Протяженность маршрута, км	Дни следования туда/обратно
	вокзал) – Дальнегорск(через Аэропорт)		
	Дальнегорск – Владивосток – Дальнегорск (через Аэропорт) (ночной)	1059,4	ежедневно
507	Владивосток – Кавалерово – Владивосток	956,2	ежедневно
509	Владивосток – Лучегорск – Владивосток	1031,0	ежедневно
	Лучегорск – Владивосток – Лучегорск	1096,6	через день
511	Владивосток – Лесозаводск – Владивосток	742,8	ежедневно
	Владивосток – Лесозаводск – Владивосток	742,8	ежедневно
512	Хороль – Владивосток – Хороль	349,8	ежедневно
	Владивосток – Хороль – Владивосток	349,8	ежедневно
514	Владивосток – Камень- Рыболов – Владивосток	423,2	ежедневно
	Камень-Рыболов – Владивосток – Камень- Рыболов	215,1	ежедневно
515	Владивосток – Терней – Владивосток	1398,0	ежедневно
	Владивосток – Терней – Владивосток (через Аэропорт)	1398,0	вт., чт., сб., вс.

№	Маршрут	Протяженность маршрута, км	Дни следования туда/обратно
516	Владивосток – Горные Ключи – Владивосток	662,8	ежедневно
517	Владивосток – Ярославский – Владивосток	329,8	ежедневно
518	Дальнереченск – Владивосток – Дальнереченск	892,0	ежедневно
520	Владивосток – Арсеньев – Владивосток	549	ежедневно
	Арсеньев – Владивосток – Арсеньев	549	ежедневно
522	Владивосток – Покровка – Владивосток	276,0	пн., пт., сб., вс
	Покровка – Владивосток – Покровка	138,2	ежедневно
523	Липовцы – Владивосток – Липовцы	155,0	ежедневно
525	Пограничный – Жариково – Владивосток – Пограничный	444,1	вс.
	Владивосток – Пограничный – Владивосток	439,6	ежедневно
527	Владивосток – Черниговка – Владивосток	397,8	ежедневно
529	Чугуевка – Владивосток – Чугуевка	676,8	ежедневно



№	Маршрут	Протяженность маршрута, км	Дни следования туда/обратно
530	Новошахтинск – Владивосток- Новошахтинск	147,2	ежедневно
532	Владивосток – Кавалерово – Ольга – Кавалерово – Владивосток	1080,2	ежедневно
534	Владивосток – Сибирцево – Владивосток		по заявке автовокзалов и автостанций
535	Арсеньев.– Яковлевка – Владивосток – Яковлевка – Арсенъев	613,0	чт., вс.
538	Анучино – Владивосток – Анучино	512,4	ежедневно
539	Владивосток – Кировский – Владивосток	634,4	ежедневно
542	Вострецово – Владивосток – Вострецово	524,4	ежедневно
545	Михайловка – Владивосток (кампус ДВФУ) – Михайловка	119,9	ежедневно
600	Арсеньев – Находка – Арсеньев	726,6	ежедневно
604	Находка – Пограничный – Находка	679,4	ежедневно
609	Находка – СпасскДальний – Находка	735,4	ежедневно

Примечание: данные приведены из реестра маршрутов регулярных перевозок пассажиров автомобильным транспортом Приморского края

Таблица 6. Международные регулярные маршруты, действующие на территории Уссурийского городского округа

№	Маршрут	Количество маршрутов туда/обратно
808	Уссурийск–Покровка–Дуннин	4/4
810	Уссурийск– Краскино – Славянка –Хунчунь – Янцзы	1/1
812	Владивосток–Уссурийск – Пограничный – Суйфэньхэ – Харбин	2/2
813	Владивосток–Уссурийск–Покровка – Дуннин – Муданьдзян – Харбин	2/2

Примечание: данные приведены с официального сайта ООО «АТП «Приморье» <http://atpprim.ru/>.

Развитие экономики Уссурийского городского округа во многом определяется эффективностью функционирования автомобильного транспорта, которая зависит от уровня развития и состояния сети автомобильных дорог, в том числе, в границах округа.

**1.4. Характеристика сети дорог Уссурийского городского округа, параметры дорожного движения (скорость, плотность, состав и интенсивность движения потоков транспортных средств, коэффициент загрузки дорог движением и иные показатели, характеризующие состояние дорожного движения, экологическую нагрузку на окружающую среду от автомобильного транспорта и экономические потери), оценка качества содержания дорог**

Улично-дорожная сеть уссурийского городского округа входит в состав всех территориальных зон и представляет собой часть территории, предназначенной для движения транспортных средств и пешеходов, прокладки инженерных коммуникаций, размещения зеленых насаждений и шумозащитных устройств, установки технических средств информации и организации движения.

Дорожное хозяйство как один из элементов инфраструктуры округа оказывает огромное влияние на его развитие.

Автомобильный транспорт как один из самых распространенных мобильных видов транспорта требует наличия развитой сети автомобильных дорог общего пользования местного значения с комплексом инженерных сооружений на них.

Автомобильные дороги, являясь сложными инженерно-техническими сооружениями, имеют ряд особенностей, а именно:

автомобильные дороги представляют собой материалоемкие, трудоемкие линейные сооружения, содержание которых требует больших финансовых затрат;

в отличие от других видов транспорта, автомобильный - наиболее доступный для всех видов транспорта, а его неотъемлемый элемент - автомобильная дорога - доступен абсолютно всем гражданам уссурийского городского округа, водителям и пассажирам транспортных средств и пешеходам;

помимо высокой первоначальной стоимости строительство, реконструкция, капитальный ремонт, ремонт и содержание автомобильных дорог также требуют больших затрат.

Автомобильные дороги должны обладать определенными потребительскими свойствами, а именно:

удобство и комфортность передвижения;

скорость движения;

пропускная способность;

безопасность движения;

экономичность движения;

долговечность;

стоимость содержания;

экологическая безопасность.

Состояние автомобильных дорог оказывает влияние на все важные показатели экономического развития Уссурийского городского округа. Автомобильные дороги связывают территории округа, по ним

осуществляются перевозки грузов и пассажиров. Сеть автомобильных дорог обеспечивает мобильность населения и доступ к объектам социальной сферы, материальным ресурсам, позволяет расширить производственные возможности экономики за счет снижения транспортных издержек и затрат времени на перевозки.

Рост интенсивности движения автомобилей на дорогах влечет за собой постоянное увеличение шумовой нагрузки на население, проживающее на территориях, прилегающих к автомобильным дорогам.

Ежегодный объем выбросов загрязняющих веществ от автомобильного транспорта имеет устойчивую тенденцию к увеличению.

Основной причиной растущего объема выбросов является периодически повышающийся уровень автомобилизации в городе, а также особенности городского дорожного движения: сравнительно низкие скорости движения, частые изменения направления и скорости движения, сопровождающиеся многократными торможениями и разгонами, короткие расстояния перевозок, обуславливающие работу двигателей преимущественно на неуставившихся тепловых режимах. Указанные условия работы автомобиля существенно усугубляются при увеличении плотности движения.

Развитие экономики Уссурийского городского округа во многом определяется эффективностью функционирования автомобильного транспорта, которая зависит от уровня развития и состояния сети автомобильных дорог общего пользования.

Недостаточный уровень развития дорожной сети приводит к значительным потерям экономики округа и является одним из наиболее существенных ограничений темпов роста социально-экономического развития, поэтому совершенствование сети автомобильных дорог общего пользования имеет большое значение для всего населения.

Автомобильные дороги подвержены влиянию окружающей среды, хозяйственной деятельности человека и постоянному воздействию

транспортных средств, в результате чего меняется технико-эксплуатационное состояние дорог. Для их соответствия нормативным требованиям необходимо выполнение различных видов дорожных работ:

- содержание автомобильных дорог;
- ремонт автомобильных дорог;
- капитальный ремонт автомобильных дорог;
- реконструкция автомобильных дорог;
- строительство новых дорог (при строительстве новых жилых кварталов и производственных баз);
- строительство объездных дорог.

Состояние сети дорог определяется своевременностью, полнотой и качеством выполнения работ по содержанию, ремонту и капитальному ремонту дорог и зависит напрямую от объемов финансирования и стратегии распределения финансовых ресурсов в условиях их ограниченных объемов.

Наиболее значительные объекты транспортной и транспортно-складской инфраструктуры Уссурийского городского округа (железнодорожные станции, автовокзал и др.) играют исключительно важную роль в обеспечении внутренних и внешних транспортных связей города Уссурийска и Уссурийского городского округа, а также заметную роль в обеспечении внутренних и внешних связей Приморского края. Таким образом, транспортная инфраструктура г. Уссурийска, с одной стороны, составляет комплекс объектов городской транспортной инфраструктуры Уссурийска и Уссурийского городского округа, с другой стороны, важнейшими своими объектами входит в состав региональной транспортной инфраструктуры Приморского края. Поэтому роль, значение и перспективы развития этих объектов становятся окончательно понятными только в контексте рассмотрения и анализа существующих особенностей региональной транспортной инфраструктуры, определения тенденций и перспектив ее развития.

Город Уссурийск находится в юго-западной части Приморского края, в пересчете на расстояния, преодолеваемые по автодорогам, примерно в 104 км к северу от Владивостока – центра Приморского края, и в 81 км от города Артем, в котором располагается региональный аэропорт федерального значения «Владивосток». Транспортная доступность указанных городов от Уссурийска составляет 1,5-2 часа.

Характерной особенностью Уссурийского городского округа является его транзитное местоположение по отношению к магистральным транспортным системам. По его территории проходит Транссибирская железнодорожная магистраль, от которой в северо-западном направлении отходит железнодорожная линия на Гродеково, и магистральная автомобильная дорога федерального значения А-370 «Уссури» Хабаровск – Владивосток. Вблизи города, в поселке Воздвиженка, расположена военно-воздушная база Министерства обороны Российской Федерации с аэродромом, имеющим перспективы его использования гражданской авиацией.

Характеристика автомобильных дорог регионального или межмуниципального значения Уссурийского городского округа представлена в таблице 7.

Таблица 7 – Характеристика автомобильных дорог регионального или межмуниципального значения на территории Уссурийского городского округа

№ п/п	Наименование дорог	Протяженность по территории УГО, км	Техническая категория	Протяжение по типам покрытия, км	
				асфальтовое	гравийное
1	Уссурийск – Раковка – Осиновка	32	IV	7	25
2	Уссурийск – Пограничный – госграница км 0 – км 112	19	13 км - III 6 км - IV	19	-
3	Доброполье –	51	9 км - III	20	31

№ п/п	Наименование дорог	Протяжен ность по территории УГО, км	Техничес кая категория	Протяжение по типам покрытия, км	
				асфальто вое	гравий ное
	Николо-Львовское		42 км - IV		
4	Хабаровск – Владивосток – Комарово- Заповедное	23	22 км - IV 1 км - V	23	-
5	Хабаровск - Владивосток - ст. Воздвиженка	11	IV	9	2
6	Хабаровск - Владивосток - Воздвиженка	4	1 км - IV 3 км - V	4	-
7	Уссурийск - Утесное - Красный Яр - Тереховка	15	9 км - IV 6 км - V	4	11
8	Хабаровск - Владивосток - с. Баневурово	7	IV	7	-
9	Обход с. Боголюбовка	3	V	1	2
10	Раковка – Гидроузел	4	V	-	4
11	Хабаровск - Владивосток - ст. Баневурово	4	1 км - IV 3 км - V	1	3
12	Уссурийск - Пограничный - Загородное - Доброполье	8	V	2	6
13	Уссурийск - Пограничный - обход с. Новоникольск	2	1 км - III 1 км - V	1	-
14	Доброполье - Николо-Львовское -	5	3 км - IV 2 км - V	1	1

№ п/п	Наименование дорог	Протяжен ность по территории УГО, км	Техничес кая категория	Протяжение по типам покрытия, км	
				асфальто вое	гравий ное
	Корфовка				
15	Доброполье - Николо-Львовское - Корсаковка - Яконовка	19	V	15	4
16	Доброполье - Н. Львовское - Корсаковка - Кроуновка	4	IV	4	-
17	Борисовка - Кугуки - Линевици - Утесное	25	12 км - IV 13 км - V	5	20
18	Доброполье - Николо-Львовское - п/л «Золотой колос»	5	V	-	5
19	Улитовка - Пуциловка - Богатырка - Монакино	26	6 км - IV 20 км - V	7	19
20	Доброполье - Николо-Львовское - Алексей- Никольское	3	2 км - IV 1 км - V	1	2
21	Доброполье - Николо-Львовское -	2	V	2	-
22	Комарово - Заповедное - Кондратеновка	3	V	3	-
23	Комарово - Заповедное - Глуховка - Заречное	13	IV	1	12
24	Комарово - Заповедное -	3	IV	-	3



№ п/п	Наименование дорог	Протяжен ность по территории УГО, км	Техничес кая категория	Протяжение по типам покрытия, км	
				асфальто вое	гравий ное
	подъезд к п. Горно- Таежное				
25	Уссурийск - Пограничное - Элитное - Степное	5	IV	-	5
26	Подъезд к с. Покровка от Уссурийск - Пограничный	4	IV	4	-
27	Подъезд к с. Тереховка	1	III	1	-
<b>Итого</b>		311	-	152	159
<b>% соотношения</b>		100	-	48,9	51,1

Примечание: название автомобильных дорог приведены из перечня автомобильных - дорог общего пользования регионального или межмуниципального значения, утвержденного Постановлением Администрации Приморского края от 26 ноября 2012 года № 357-па (в редакции Постановлений Администрации Приморского края от 10.06.2014 № 224-па, от 24.07.2015 № 244-па, от 01.02.2016 № 43-па)

В настоящее время более половины автомобильных дорог регионального или межмуниципального значения находятся в плохом состоянии, имеют неусовершенствованное покрытие (переходное-гравийное, грунтовое) и относятся к IV и V технической категории.

На сети автомобильных дорог регионального или межмуниципального значения эксплуатируются 58 мостов, перечень которых приведен в таблице 8.

Таблица 8. Перечень мостов на основных региональных или межмуниципальных автомобильных дорогах на территории Уссурийского городского округа

№ п/п	Наименование автомобильной дороги	Материал	Препятствие	Состояние
----------	---	----------	-------------	-----------

№ п/п	Наименование автомобильной дороги	Материал	Препятствие	Состояние
1	Доброполье – Николо-Львовское	ж/б	р. Славянка	Хорошее
2		ж/б	р. Раздольная	Хорошее
3		ж/б	водоем б\н	Удовл.
4		ж/б	р. Суглинка	Удовл.
5		ж/б	водоем б\н	Удовл.
6		ж/б	водоем б\н	Удовл.
7		ж/б	водоем б\н	Удовл.
8	Доброполье – Николо-Львовское - Корсаковка – Яконовка	ж/б	водоем б\н	Удовл.
9		ж/б	водоем б\н	Удовл.
10		ж/б	водоем б\н	Удовл.
11		ж/б	р. Суглинка	Удовл.
12		ж/б	р. Казачка	Удовл.
13		ж/б	р. Борисовка	Удовл.
14		ж/б	водоем б\н	Удовл.
15		ж/б	р. Артюхов ключ	Удовл.
16		ж/б	водоем б\н	Удовл.
17		ж/б	водоем б\н	Удовл.
18	Доброполье – Николо-Львовское– Корсаковка – Кроуновка	ж/б	водоем б\н	Удовл.
19		ж/б	р. Крауновка	Удовл.
20	Улитовка – Пуциловка – Богатырка – Монакино	ж/б	водоем б\н	Удовл.
21		ж/б	Р.Казачка	Удовл.
22		ж/б	водоем б\н	Удовл.
23	Уссурийск – Пограничный – Госграница	ж/б	водоем б\н	Удовл.
24		ж/б	р. Славянка	Удовл.
25		ж/б	водоем б\н	неудовл.
26		ж/б	водоем б\н	неудовл.
27		ж/б	водоем б\н	неудовл.
28	Хабаровск – Владивосток – Комарово – Заповедное	ж/б	водоем б\н	Удовл.
29		ж/б	р. Комаровка	Удовл.
30		ж/б	р. Молоканка	Удовл.
31		ж/б	р. Барсуковка	Удовл.
32	Уссурийск –	ж/б	р. Кореянка	Удовл.

№ п/п	Наименование автомобильной дороги	Материал	Препятствие	Состояние
33	Раковка – Осиновка	ж/б	р. Глуховка	Удовл.
34		ж/б	водоем б\н	Удовл.
35		ж/б	р. Раковка	Удовл.
36		ж/б	водоем б\н	Удовл.
37		ж/б	водоем б\н	Удовл.
38		ж/б	водоем б\н	Удовл.
39		ж/б	водоем б\н	Удовл.
40		Хабаровск – Владивосток – ст. Воздвиженка	ж/б	водоем б\н
41	Уссурійск –	ж/б	р. Оленевка	Удовл.
42	Утесное – Красный Яр – Тереховка	ж/б	р. Ивановка	Удовл.
43	Раковка – Гидроузел	ж/б	водоем б\н	неудовл.
44	Хабаровск – Владивосток – ст. Баневурово	ж/б	водоем б\н	неудовл.
45	Хабаровск – Владивосток – с. Воздвиженка	ж/б	р. Рельевка	неудовл.
46	Уссурійск –	ж/б	протока Славянка	Удовл.
47	Пограничный – Загородное – Доброполье	ж/б	водоем б\н	Удовл.
48	Борисовка – Кугуки – Линевици – Утесное	ж/б	водоем б\н	Удовл.
49		ж/б	водоем б\н	Удовл.
50		ж/б	р. Куговка	Удовл.
51		ж/б	р. Борисовка	Удовл.
52		ж/б	водоем б\н	Удовл.
53		ж/б	водоем б\н	Удовл.
54		ж/б	водоем б\н	Удовл.
55		Комарово –	ж/б	р. Комаровка
56	Заповедное – Кондратеновка	ж/б	водоем б\н	Удовл.

№ п/п	Наименование автомобильной дороги	Материал	Препятствие	Состояние
57	Комарово – Заповедное – Заречное –Глуховка	ж/б	водоем б\н	Удовл.
58		ж/б	р. Ивнячка	Удовл.

Таблица 9. Характеристика состояния сети существующих автомобильных дорог общего пользования местного значения Уссурийского городского округа

Протяженность дорог, км	Всего	Категория			
	482,2	II (капитальный тип покрытия) 178,21	III (облегченное усовершенствованное покрытие) 16,91	IV (усовершенствованное покрытие (булыжник, гравий)) 75,84	V (не имеющие твердого покрытия – переходный тип) 211,21

Протяженность улично-дорожной сети города Уссурийск составляет 280 км, из них 171 км (61%) с усовершенствованным покрытием. Почти половина улично-дорожной сети Уссурийского городского округа имеет неусовершенствованное покрытие, что свидетельствует о невысоком уровне благоустройства транспортной сети.

Плотность сети общественного пассажирского транспорта составляет 1,7 км/кв.км. Плотность магистральной улично-дорожной сети - 1,45 км/ кв.км.

Современная планировочная структура города Уссурийска формируется прямоугольной геометризированной схемой улично-дорожной сети, основу которой составляют магистральные направления, являющиеся остовом городского плана. По ним осуществляется пропуск массового пассажирского транспорта, грузового автотранспорта и интенсивных потоков легкового автотранспорта.

Главной улицей города, обеспечивающей удобный доступ к основным общественным учреждениям и городскому центру, является улица Некрасова.

Среди основных направлений передвижения пешеходов можно выделить следующие:

участок улицы Плеханова от улицы Советская до улицы Некрасова;  
участки ул. Тимирязева от ул. Калинина до ул. Вейса и от ул. Некрасова до ул. Советская;

участок ул. Пролетарская между ул. Некрасова и ул. Ленина.

В настоящее время основными магистралями общегородского значения являются следующие улицы и дороги: ул. Ленинградская, ул. Краснознаменная, ул. Комсомольская, ул. Пушкина, ул. Агеева, ул. Чичерина, ул. Раковская, ул. Воровского, ул. Московская, ул. Урицкого, ул. Кирова, ул. Комарова, ул. 2-ая Шахтерская, пр. Блюхера.

Наиболее загруженными транспортными узлами центра являются места пересечения:

ул. Некрасова – ул. Комарова;

ул. Кирова – ул. Некрасова;

ул. Ленина – ул. Чичерина;

ул. Некрасова – ул. Чичерина;

ул. Чичерина – ул. Ушакова;

а также участки:

ул. Некрасова в районе китайского рынка;

ул. Чичерина в районе автовокзала.

Связь между западной и восточной частями города, разделенными рекой Раковкой и Транссибирской железнодорожной магистралью осуществляется по трем мостам в створах ул. Комсомольской, ул. Чичерина и ул. Пушкина, ведущей к железнодорожному вокзалу и двум путепроводам в створах ул. Садовая – ул. Тургенева, ул. Чичерина – ул. Раковская.

Недостаточное их количество ведет к разобщенности территории и усложняет дальнейшее развитие транспортной сети.

Подъезд к железнодорожной станции Уссурийск II и выезд из города в северном направлении осуществляется по автомобильному путепроводу через железную дорогу Уссурийск – Гродеково в створе Михайловского шоссе.

Для преодоления препятствий для движения автомобильного транспорта и пешеходов создается система дорожно-транспортных сооружений, искусственных сооружений. На пересечении улиц и дорог с реками и железнодорожными линиями в пределах городских территорий насчитывается 24 искусственных сооружения, в том числе: 19 мостов, 4 путепровода и 1 пешеходный мост.

Таблица 10. Протяженность улично-дорожной сети в населенных пунктах на территории Уссурийского городского округа

Населенные пункты	Протяженность, км
с. Алексей-Никольское	7,03
с. Баневурово	2,69
с. Богатырка	2,94
с. Боголюбовка	4,80
с. Борисовка	12,37
с. Воздвиженка	28,32
с. Глуховка	7,56
с. Горно-Таежное	2,62
с. Долины	1,98
с. Дубовый ключ	3,73
с. ДЭУ-196	1,15
с. Заречное	0,70
с. Каймановка	3,15
с. Каменушка	4,10
с. Кондратеновка	1,94
с. Корсаковка	3,97
с. Корфовка	3,64
с. Красный Яр	3,42
с. Кроуновка	4,79
с. Кугуки	2,67
с. Линевичи	2,15

Населенные пункты	Протяженность, км
с. Монакино	2,07
с. Николо-Львовское	3,12
с. Новоникольск	18,52
с. Пуциловка	1,93
с. Раковка	11,97
с. Степное	1,49
с. Улитовка	2,75
с. Утесное	4,37
с. Элитное	1,23
с. Яконовка	4,78
ж.-д ст. Лимичевка	1,81
п. Тимирязевский	5,40
п. Партизан	7,32

Таблица 11. Искусственные сооружения (мостовые сооружения в составе автомобильных улиц и дорог, путепроводы) на улично-дорожной сети Уссурийского городского округа

№ п/п	Наименование улицы, дороги	Тип сооружения	Кол-во	Преграда
1	ул. Пушкина	Мост	1	р. Раковка
2	ул. Комсомольская	Мост	1	р. Раковка
3	ул. Чичерина	Мост	1	р. Раковка
4	ул. Московская	Мост	1	р. Комаровка
5	ул. Тургенева	Мост	1	Сухой ручей
6	Пр. Блюхера	Мост	1	Сухой ручей
7	ул. Воровского	Мост	2	Сухой ручей
8	ул. Воровского	Пешеходный мост	1	Сухой ручей
9	Ул. Садовая	Мост	1	Сухой ручей
10	ул. Общественная	Мост	3	Сухой ручей
11	Ул. Урицкого	Мост	1	Сухой ручей
12	ул. Лермонтова	Мост	2	протока Славянка
13	ул. Лермонтова	Мост	1	р. Раздольная
14	Ул. Ивасика	Мост	1	протока Славянка
15	ул. Тимирязева в парк «Зеленый остров»	Пешеходный мост	1	р. Раковка
16	ул. Бетонная разбитая	Мост	1	р. Комаровка
17	Железная дорога	Путепровод	1	ул. Садовая

№ п/п	Наименование улицы, дороги	Тип сооружения	Кол-во	Преграда
18	Железная дорога	Путепровод	1	ул. Чичерина
19	Железная дорога	Мост	1	р. Раковка
20	Железная дорога	Мост	2	р. Комаровка
21	Владивостокское шоссе (а\д регионального значения)	Путепровод	1	Железная дорога
22	Владивостокское шоссе (а\д регионального значения)	Мост	1	р. Раковка
23	Михайловское шоссе (а\д регионального значения)	Путепровод	1	Железная дорога
24	Михайловское шоссе (а\д регионального значения)	Мост	1	р. Репьевка
25	ст. Уссурийск	Пешеходный мост	1	Железная дорога
26	ул. Дубовая Роща	Мост	1	р. Корейка
27	Железная дорога	Путепровод	1	Железная дорога
28	Железная дорога	Путепровод	1	Надежденский переулок
29	ул. Воложенина	Мост	1	р. Раковка
30	ул. Русская	Мост	1	ручей
31	ул. Некрасова	Мост	1	ручей
32	а\д федерального значения А-370 «Уссури»	Мост	2	р. Боевка
33	а\д федерального значения А-370 «Уссури»	Мост	1	р. Комаровка

На территории Уссурийского городского округа эксплуатируются следующие транспортные развязки:

Многоуровневые:

а\д А-370 «Уссури» – Владивостокское шоссе;

а\д А-370 «Уссури» – а\д «Хабаровск-Владивосток-с. Баневурово»;



а\д А-370 «Уссури» – Раковское шоссе;

а\д А-370 «Уссури» – а\д «Подъезд к с. Тереховка»;

Одноуровневые (кольцевые):

Владивостокское шоссе – ул. Агеева – ул. Краснознаменная;

ул. Краснознаменная – ул. Пушкина;

ул. Краснознаменная – ул. Комсомольская;

ул. Ленинградская – ул. Комарова;

ул. Тургенева – ул. Пушкина;

ул. Садовая – пр. Блюхера.

Сложившаяся сеть городских магистралей не обеспечивает надежности транспортных связей между отдельными районами, территориально расчлененными естественными и искусственными преградами. Магистральная система города в настоящее время работает в напряженном режиме в связи с высоким уровнем автомобилизации. Перегружены путепроводы, обеспечивающие связь западной и восточной частей города, а также главная улица и входящие в город участки внешних автомобильных дорог – Михайловское и Владивостокское шоссе, что вызывает сложные условия движения, задержки и заторы на перекрестках, резкое снижение скоростей движения, ухудшение шумовой и экологической обстановки в городе. Кроме того, состояние магистральной сети оказывает негативное влияние на наметившийся в последние годы рост дорожно-транспортных происшествий.

Несовершенство структуры улично-дорожной сети характеризуется:  
отсутствием магистралей-дублеров основным входящим в город направлениям;

отсутствием достаточного количества инженерных сооружений через реки и железнодорожные линии, не позволяющим завершить формирование полноценных дублеров основных магистралей, а, следовательно, и нормальное функционирование системы магистралей в целом.

### **1.5. Анализ состава парка транспортных средств и уровня автомобилизации в Уссурийском городском округе, обеспеченность парковками (парковочными местами)**

Уровень автомобилизации в Уссурийском городском округе на данный момент относительно высок и составляет 360 индивидуальных легковых автомобилей на 1000 жителей.

Хранение индивидуальных автомашин осуществляется в индивидуальных гаражах на придомовых участках, на открытых стоянках в микрорайонах, в гаражах боксового типа, объединенных, в основном, в отдельные массивы гаражных хозяйств (гаражных кооперативы). Организовано несколько довольно крупных платных автостоянок открытого типа. Но существующих гаражей и автостоянок не хватает, вследствие чего появляются несанкционированные парковки автомобильного транспорта вдоль проезжих частей и на обочинах дорог, затрудняя движение транспорта в городе.

На данный момент открытые стоянки для постоянного хранения автомобилей рассчитаны на прием 3000 автомобилей, в то время как по итогам расчетов необходима организация мест хранения для 30000 индивидуальных легковых автомобилей.

Хранение легковых автомобилей предусмотрено на открытых стоянках и парковках внутри жилой застройки в связи с недостатком мест хранения в гаражах индивидуального транспорта.

### **1.6. Характеристика работы транспортных средств общего пользования, включая анализ пассажиропотока**

Транспорт - важнейшая составная часть инфраструктуры округа, удовлетворяющая потребностям всех отраслей экономики и населения в перевозках грузов и пассажиров, перемещающая различные виды продукции между производителями и потребителями, осуществляющий общедоступное транспортное обслуживание населения. Устойчивое и эффективное функционирование транспорта является необходимым условием для полного

удовлетворения потребностей населения в перевозках и успешной работы всех предприятий округа.

Основным видом общественного пассажирского транспорта округа является автомобильный. Транспортную связь осуществляют предприятия города, индивидуальные предприниматели. Передвижение по территории населенных пунктов округа и между населенными пунктами также осуществляется с использованием личного транспорта.

Парк городского пассажирского автотранспорта в Уссурийском городском округе представлен автобусами и маршрутными такси, которые обслуживаются 10 частными предприятиями: ООО «Исток-М», ООО «Автотранспортник», ООО «Автоуслуги», ИП Черныш Александр Николаевич, ООО «Уссурпассажиравтотранс», ИП Черныш Николай Григорьевич, ИП Черныш Татьяна Григорьевна, УААП «Дилижанс», ИП Петренко Сергей Александрович, ИП Дойникова Ольга Витальевна.

На территории Уссурийского городского округа установлено 69 автобусных маршрутов, из них 49 – городских и 20 пригородных.

Согласно реестру регулярное сообщение должно выполняться 149 автобусами малого, среднего и большого класса транспортных средств.

Среднее количество перевезенных пассажиров за один календарный год составляет 2 млн. 795 тыс. руб.

Длина городского автобусного маршрута в среднем составляет – 31,6 км.

Длина пригородного автобусного маршрута в среднем составляет – 55,0 км.

Перечень городских и пригородных автобусных маршрутов представлен в таблицах ниже.

---

Таблица 12. Характеристика городских и пригородных автобусных маршрутов, действующих на территории Уссурийского городского округа

№ п/п	№ маршрута	Наименование маршрута	Перевозчик	Длина маршрута, км
Городские автобусные маршруты				
1	1	Ж/д вокзал – 5-й км	ООО «Автотранспортник», ООО «Автоуслуги», ИП Дойникова Ольга Витальевна	17
2	1а	МРЭО ГАИ – 5-й км	ООО «Автотранспортник», ООО "Такси "Исток-М"	21,8
3	2	Ж/д вокзал – Ленинградская (школа № 24)	ИП Черныш Александр Николаевич, ИП Черныш Николай Григорьевич, ИП Дойникова Ольга Витальевна	15,8
4	3	Ж/д вокзал – Ленинградская (школа № 24)	ИП Черныш Александр Николаевич	15,8
5	4	Рынок – Доброполье (школа № 31)	ИП Петренко Сергей Александрович	28,1
6	4а	Рынок – Мелькомбинат	ООО «Такси «Исток-М»	14,5
7	4/5	Рынок – МРО	ИП Дойникова Ольга Витальевна	19,0
8	5	Ж/д вокзал – МРО	ИП Черныш Татьяна Григорьевна	17,6
9	6	Ж/д вокзал – Салют	ООО «Автотранспортник», ИП Черныш Татьяна Григорьевна	19,9
10	7	Рынок – Детская больница	ИП Черныш Александр Николаевич, ИП	17,8

№ п/п	№ маршрута	Наименование маршрута	Перевозчик	Длина маршрута, км
			Петренко Сергей Александрович	
11	7а	5-й км – Детская больница	ООО «Автоуслуги», ИП Черныш Николай Григорьевич	28,4
12	8	Рынок – реабилитационный центр	ИП Черныш Николай Григорьевич, ИП Дойникова Ольга Витальевна	16,0
13	8а	5-й км – реабилитационный центр	ООО «Автоуслуги», ООО «Такси «Исток-М»	26,8
14	9	Рынок – Детская больница	ИП Черныш Николай Григорьевич, ИП Дойникова Ольга Витальевна	17,5
15	9с	5-й км – Пивзаводские сады	ООО «Автотранспортник», ООО «Автоуслуги»	34,8
16	10а	5-й км – Кожкомбинат	ИП Черныш Николай Григорьевич	28,4
17	10б	Кожкомбинат – Ж/д вокзал	УААП «Дилижанс»	27,7
18	11	Штаб Армии – Гарнизон Барановский	ИП Черныш Николай Григорьевич, ИП Дойникова Ольга Витальевна	15,1
19	11а	5-й км – Гарнизон Барановский	ИП Дойникова Ольга Витальевна, ООО «Такси «Исток-М»	26,2
20	11д	Штаб Армии – п. Партизан	ИП Черныш Николай Григорьевич	37,6
21	11с	5-й км – п.	ИП Дойникова Ольга	32,4

№ п/п	№ маршрута	Наименование маршрута	Перевозчик	Длина маршрута, км
		Барановский	Витальевна	
22	12	Ж/д вокзал – 5-й км	ИП Черныш Николай Григорьевич	15,3
23	14	Рынок – Барабашевская	ООО «Автоуслуги», ИП Черныш Николай Григорьевич	13,6
24	14а	5-й км – Попова (в/ч)	ООО «Автотранспортник», ИП Черныш Николай Григорьевич	25,0
25	15	Ж/д вокзал – 5-й км	ООО «Такси «Исток-М»	28,3
26	16	5-й км – Кладбище	ООО «Такси «Исток-М»	23,8
27	17	Штаб Армии – Кожкомбинат	ИП Черныш Николай Григорьевич	17,7
28	19	5-й км – Госпиталь	ИП Черныш Татьяна Григорьевна	17,7
29	19а	Госпиталь – 5-й км	УААП «Дилижанс»	15,8
30	20	Рынок – Картонный комбинат	ООО «Автотранспортник»	14,3
31	20а	Рынок – с. Глуховка	ООО «Автотранспортник»	37,2
32	21	Рынок – Красина	ИП Черныш Татьяна Григорьевна	15,6
33	22	Сахпоселок – Кладбище	ООО «Такси «Исток-М»	21,5
34	23	5-й км – Сахпоселок	ООО «Автоуслуги», ИП Черныш Татьяна Григорьевна, ИП Дойникова Ольга Витальевна	20,6
35	23а	Салют - Сахпоселок	ООО «Автотранспортник»	22,0

№ п/п	№ маршрута	Наименование маршрута	Перевозчик	Длина маршрута, км
36	23р	5-й км - Радужный	ИП Дойникова Ольга Витальевна	28,0
37	24	5-й км – Францева	ООО «Автотранспортник», ИП Черныш Татьяна Григорьевна	15,4
38	25	5-й км – Сахпоселок	Черныш Татьяна Григорьевна	25,8
39	26	Сахпоселок – Зверосовхоз	ИП Дойникова Ольга Витальевна	-
40	27	Госпиталь – Барабашевск	ИП Черныш Александр Николаевич	27,6
41	29	Ж/д вокзал – 5-й км	ИП Черныш Александр Николаевич	23,0
42	30	Францева – Ленинградская (школа № 24)	ООО «Исток-М»	12,9
43	32	Рынок – Кладбище	ИП Черныш Александр Николаевич	12,9
44	33	Сахпоселок – Блюхера	ИП Черныш Александр Николаевич	21,8
45	34	Сахпоселок-кладбище	ООО «Такси «Исток-М»	23,8
46	35	Ж/д вокзал – 5-й км	ООО «Такси «Исток-М»	17,6
47	35а	Ж/д вокзал – 5-й км	ООО «Такси «Исток-М»	17,6
48	40	Ленинградская (школа № 24) – Пивзавод	ООО «Дилижанс - Т»	21,5
49	40с	Ленинградская (школа № 24) – Пивзаводские сады	ООО «Дилижанс - Т»	28,9

№ п/п	№ маршрута	Наименование маршрута	Перевозчик	Длина маршрута, км
Пригородные автобусные маршруты				
1	102	Ж/д вокзал – Гарнизон в с. Воздвиженка	Петренко Сергей Александрович, УААП «Дилижанс», ООО «Исток - М»	33,0
2	103	Рынок – Гарнизон Воздвиженский	ООО «Такси «Исток- М», ИП Дойникова Ольга Витальевна, ООО «Дилижанс - Т»	39,5
3	105	Штаб Армии – с. Степное	ИП Черныш Александр Николаевич	64,0
4	106	Автовокзал – с. Яконовка – с. Кроуновка	ООО «Уссурпассажир- автотранс», ИП Черныш Татьяна Григорьевна	89,0
5	108	Ж/д вокзал – с. Новоникольск	ООО «Автотранспортник», ИП Дойникова Ольга Витальевна	31,8
6	108а	Рынок – школа в с. Новоникольск	ИП Черныш Александр Николаевич, ИП Дойникова Ольга Витальевна, ООО «Дилижанс - Т»	26,6
7	112	Рынок – с. Раковка – с. Боголюбовка	ООО «Такси «Исток-М»	64,6
8	113	Рынок – с. Каменушка	ИП Черныш Николай Григорьевич	82,2
9	107-114	Автовокзал – с. Богатырка – с. Монакино	ООО «Автотранспортник»	125,2
10	116	Автовокзал – с. Куги – с. Линевици	ООО «Такси «Исток-М»	60,2
11	117	Рынок – с. Горно- Таежное	ИП Дойникова Ольга Витальевна	76,6



№ п/п	№ маршрута	Наименование маршрута	Перевозчик	Длина маршрута, км
12	121	Рынок – с. Утесное – с. Красный Яр	УААП «Дилижанс»	32,2
13	123с	Рынок – с. Заречное	ООО «Автоуслуги»	42,4
14	125	Блюхера – Учебный городок в с. Воздвиженке	ООО «Уссурпассажир-автотранс»	37,4
15	129-140	Ж/д вокзал – с. Николо-Львовское – с. Корфовка	ИП Петренко Сергей Александрович	140,0
16	136	Ж/д вокзал – с. Новоникольск	ООО «Исток-М»	31,8
17	137	Ж/д вокзал – с. Новоникольск	ООО «Такси «Исток-М»	31,8
18	139	Сахпоселок – с. Новоникольск	ООО «Дилижанс - Т»	34,9
19	141	Рынок – с. Новоникольск	ООО «Дилижанс - Т»	29,6
20	145а	Рынок – Минеральный	ИП Петренко Сергей Александрович	28,2

Примечание: данные приведены из реестра муниципальных маршрутов регулярных перевозок пассажиров и багажа на территории Уссурийского городского округа, утвержденного постановлением администрации Уссурийского городского округа от 08.04.2016 № 1021

Основные проблемы в сфере регулярных пассажирских перевозок касаются в основном пригородных маршрутов:

плохое состояние автомобильных дорог регионального значения;  
снижение объема перевозок пассажиров из-за сокращения градообразующих предприятий Уссурийского городского округа.

### 1.7. Характеристика условий пешеходного и велосипедного передвижения

Для передвижения пешеходов в населенных пунктах Уссурийского городского округа предусмотрены тротуары. В местах, где отсутствуют

тротуарные дорожки, пешеходное движение происходит в основном по проезжим частям улиц. В местах пересечения тротуаров с проезжей частью оборудованы нерегулируемые пешеходные переходы. Специализированные дорожки для велосипедного передвижения на территории округа не предусмотрены. Движение велосипедистов по дорогам общего пользования осуществляется в соответствии с требованиями Правилами дорожного движения.

### **1.8. Характеристика движения грузовых транспортных средств, оценка работы транспортных средств коммунальных и дорожных служб, состояния инфраструктуры для данных транспортных средств**

В настоящее время обеспечивается перевозка менее половины потенциально возможных объемов по Транссибу. Развитие коридора «Восток-Запад» находится только на начальной стадии формирования. В то же время в рамках этих коридоров в настоящее время осуществляется 100% транзитных и экспортно-импортных и до 85% внутренних грузовых и пассажирских перевозок Приморского края.

Владивостокское шоссе и улица Некрасова, Новоникольское шоссе и улица Комарова – участки автомобильных дорог федерального и регионального значения, проходящих по территории города через центральный и селитебные районы. На этих улицах концентрируются значительные потоки пассажирского и грузового автотранспорта, которые затем неизбежно попадают в центральную часть города, где происходит их перераспределение. Стоит отметить, что при появлении обхода г. Уссурийск (автомобильная дорога федерального значения А-370 «Уссури») потоки грузового транзитного транспорта значительно уменьшились.

### **1.9. Анализ уровня безопасности дорожного движения**

Ситуация, связанная с аварийностью на транспорте, неизменно сохраняет актуальность в связи с несоответствием дорожно-транспортной

инфраструктуры потребностям участников дорожного движения, их низкой дисциплиной, а также недостаточной эффективностью функционирования системы обеспечения безопасности дорожного движения. В настоящее время решение проблемы обеспечения безопасности дорожного движения является одной из важнейших задач.

Наиболее эффективной мерой для повышения уровня безопасности являются ужесточенные законодательные меры, применение штрафов и иных взысканий с водителей, нарушивших требования безопасности дорожного движения.

Главной задачей обеспечения безопасности является организация единой совокупной системы управления безопасностью на автомобильных дорогах в условиях рыночного хозяйствования с созданием эффективного механизма регулирования транспортной деятельности под надзором федеральных исполнительных органов и органов местного самоуправления, различных общественных объединений.

Базовыми данными при принятии управленческих решений являются статистические сведения, которые формируются Государственной инспекцией дорожного движения и используются для анализа дорожно - транспортных происшествий, выявлению мест наибольшей концентрации автотранспортных средств и негативных тенденций, оценки эффективности мер, которые направлены на сокращение количества, тяжести дорожно - транспортного происшествия.

Профилактика дорожно - транспортного травматизма, разработка новых подходов в популяризации правил дорожного движения, обсуждение вопросов усиления взаимодействия между ведомствами в управлении безопасностью дорожного движения, определение первоочередных мер, которые направлены на улучшение ситуации на дорогах, должны стоять на контроле у уполномоченных лиц, которые способны незамедлительно реагировать на сложившуюся ситуацию на автомобильных дорогах.

### **1.10. Оценка уровня негативного воздействия транспортной инфраструктуры на окружающую среду, безопасность и здоровье населения**

Автомобильный транспорт и инфраструктура автотранспортного комплекса относится к главным источникам загрязнения окружающей среды. Отработавшие газы двигателей внутреннего сгорания содержат вредные вещества и соединения, в том числе канцерогенные. Нефтепродукты, продукты износа шин, тормозных колодок, хлориды, используемые в качестве антиобледенителей дорожных покрытий, загрязняют придорожную территорию и водные объекты.

Главный компонент выхлопов двигателей внутреннего сгорания - окись углерода (угарный газ) – опасен для человека, животных, вызывает отравление различной степени в зависимости от концентрации. При взаимодействии выбросов автомобилей и смесей загрязняющих веществ в воздухе могут образоваться новые вещества, более агрессивные. На прилегающих к автомобильным дорогам территориях вода, почва и растительность являются носителями ряда канцерогенных веществ. Недопустимо выращивание здесь овощей, фруктов и скармливание травы животным.

Воздействие шума также негативно отражается на здоровье человека, приводит к росту сердечно-сосудистых и эндокринных заболеваний.

### **1.11. Характеристика существующих условий и перспектив развития и размещения транспортной инфраструктуры Уссурийского городского округа**

Уссурийский городской округ – территория, на которой формируется территориальная транспортная система, крупный транспортный узел, стратегическое положение и особенности развития которого оказывает значительное влияние на весь Дальневосточный регион России (мультимодульный транспортный узел 3-го порядка в мировой иерархии транспортных узлов). Уссурийск имеет выгодное транспортное и экономико-

географическое положение, развитые пути сообщения, по которым проходит практически весь объем транзитных грузов Транссибирской железнодорожной магистрали, адресованных в Западную часть России и Европу, поступающий через систему морских портов Приморского края – Владивосток, Находка, Восточный, Посыет, Зарубино.

Округ обладает мощным транспортным каркасом, в который входит основными своими структурами железнодорожная система, система автомобильного транспорта – автодороги и магистрали внешнего и городского значения, воздушный и (в перспективе) магистральный трубопроводный транспорт комплексами своих важнейших объектов.

Уссурийский городской округ на западе граничит с Китаем, что приводит к повышению его роли в международных связях и потребует формирования и существенного усиления территориального транспортного комплекса путем развития приоритетных направлений магистральных и иных транспортных коммуникаций и совершенствования парка транспортных средств.

Перспективы развития транспортно-распределительных функций города и округа связаны с ростом экономических и других связей Приморья с регионами РФ, с приграничным Китаем, с государствами АТР, Европы, Ближнего Востока, с созданием условий, содействующих увеличению и ускорению пассажирооборота и товарооборота через границы РФ.

В соответствии со стратегическими документами федерального уровня, определяющими развитие транспорта РФ, через территорию Приморского края проходят следующие международные транспортные коридоры (далее - МТК):

Международный транспортный коридор «Транссиб» включает в себя российскую часть Панъевропейского транспортного коридора № 2 (PE2) и является его продолжением на направлении «Запад-Восток».

Основной железнодорожный маршрут:

TSR: Красное (граница с Белоруссией) – Москва – Нижний Новгород/Казань – Екатеринбург – Тюмень/Курган – Омск – Новосибирск – Тайшет – Улан-Удэ – Хабаровск – Владивосток/Находка.

Основной автомобильный маршрут:

TSA: Красное (граница с Белоруссией) – Смоленск – Москва – Владимир – Нижний Новгород – Чебоксары – Казань – Елабуга – Пермь – Екатеринбург – Тюмень – Ишим – Омск – Новосибирск – Красноярск – Иркутск – Улан-Удэ – Чита – Хабаровск – Владивосток/Находка.

Наиболее значимой частью международного транспортного коридора Транссиб считается участок Уссурийск – Владивосток, проходящий по самой густонаселенной и промышленно развитой зоне юга Дальнего Востока, который в целом располагает:

шестью автомобильными контрольно-пропускными пограничными пунктами для международного грузового и пассажирского сообщения на границе с КНР: «Краскино», «Хасан», «Полтавка», «Пограничный», «Турий Рог» и «Марково»;

железнодорожными пунктами пропуска через государственную границу Российской Федерации «Гродеково», «Махалино», «Хасан»;

Международный транспортный коридор «Приморье – 1» («Харбин – Муданьцзян – Суйфэньхе – Пограничный (Дунин-Полтавка) – Уссурийск – порты Владивосток, Восточный, Находка» – и далее морские линии) является сегментом транспортного коридора Суйфэньхэ, в который входят:

пограничные автомобильные пункты пропуска «Пограничный», «Марково», «Полтавка», «Краскино», «Хасан» – автомобильная дорога федерального значения А-370 «Уссури» – от Хабаровска до Владивостока – морские порты Владивосток, Восточный, Посет;

железнодорожные пункты пропуска «Хасан», «Гродеково», «Махалино» – порты Владивосток, Восточный, Посет.

В работе всех этих коридоров важную роль играет Уссурийский транспортный узел, транспортная и транспортно-складская инфраструктура Уссурийского городского округа.

Мероприятия по развитию транспортной инфраструктуры Уссурийского городского округа разработаны на основе тщательного и всестороннего анализа существующего состояния транспортной системы, выявленных тенденций в изменении основных показателей развития транспорта, планируемых пространственных преобразований.

Приоритетными направлениями развития транспортной инфраструктуры являются:

капитальный ремонт дорог и реконструкция их;

развитие дорожного сервиса на территории Уссурийского городского округа для возможности получения квалифицированных услуг по сервисному обслуживанию и ремонту автотранспортных средств.

Отсюда вытекают новые требования к транспортной системе, а именно, переход от преимущественно экстенсивной к интенсивной модели развития. Это, прежде всего, предполагает более эффективное производительное качественное использование имеющегося потенциала и, в частности, переход к более качественным транспортным услугам.

#### **1.12. Оценка нормативно-правовой базы, необходимой для функционирования и развития транспортной инфраструктуры Уссурийского городского округа**

Основными документами, определяющими порядок функционирования и развития транспортной инфраструктуры являются:

1. Градостроительный кодекс Российской Федерации.
2. Федеральный закон от 08 ноября 2007 года № 257-ФЗ «Об автомобильных дорогах и о дорожной деятельности в Российской Федерации и о внесении изменений в отдельные законодательные акты Российской Федерации».

3. Федеральный закон от 10 декабря 1995 года № 196-ФЗ «О безопасности дорожного движения».
4. Федеральный закон от 13 июня 2015 года № 220-ФЗ «Об организации регулярных перевозок пассажиров и багажа автомобильным транспортом и городским наземным электрическим транспортом в Российской Федерации и о внесении изменений в отдельные законодательные акты Российской Федерации».
5. Постановление Правительства Российской Федерации от 23 октября 1993 года № 1090 «О правилах дорожного движения».
6. Постановление Правительства Российской Федерации от 25 декабря 2015 года № 1440 «Об утверждении требований к программам комплексного развития транспортной инфраструктуры поселений, городских округов».
7. Постановление Правительства Российской Федерации от 17 ноября 2010 года № 928 «О перечне автомобильных дорог общего пользования федерального значения».
8. Распоряжение Правительства Российской Федерации от 22 ноября 2008 года № 1734-р «О Транспортной стратегии Российской Федерации».
9. Распоряжение Правительства Российской Федерации от 19 марта 2013 года № 384-р «Об утверждении схемы территориального планирования Российской Федерации в области федерального транспорта (железнодорожного, воздушного, морского, внутреннего водного транспорта) и автомобильных дорог федерального значения».
10. Постановление Администрации Приморского края от 07 декабря 2012 года № 394-па «Об утверждении государственной программы Приморского края «Развитие транспортного комплекса Приморского края» на 2013 – 2021 годы».
11. Решение Думы Уссурийского городского округа от 26 мая 2009 года № 52 «Об утверждении генерального плана Уссурийского городского округа».



12. Решение Думы муниципального образования город Уссурийск и Уссурийский район от 30 ноября 2004 года № 104 «О Правилах землепользования и застройки Уссурийского городского округа».

13. Решение Думы Уссурийского городского округа от 31 октября 2017 года № 687-НПА «О Правилах благоустройства и содержания территории Уссурийского городского округа».

14. Постановление администрации Уссурийского городского округа от 22 декабря 2015 года № 3594-НПА «Об утверждении муниципальной программы «Уссурийские дороги» на 2016 - 2021 годы».

Основные требования к развитию транспортной инфраструктуры Уссурийского городского округа установлены Генеральным планом Уссурийского городского округа, определяющим планировочную организацию территории. Конкретные требования к элементам транспортной инфраструктуры установлены региональными и местными нормативами градостроительного проектирования.

Таким образом, минимально необходимая нормативно-правовая база для функционирования и развития транспортной инфраструктуры на территории Уссурийского городского округа сформирована.

### **1.13. Оценка финансирования транспортной инфраструктуры**

Состояние сети дорог определяется своевременностью, полнотой и качеством выполнения работ по содержанию, ремонту и капитальному ремонту и зависит напрямую от объемов финансирования и стратегии распределения финансовых ресурсов в условиях их ограниченных объемов.

В условиях, когда объем инвестиций в дорожный комплекс является явно недостаточным, а рост уровня автомобилизации значительно опережает темпы роста развития дорожной сети на первый план выходят работы по содержанию и эксплуатации дорог. При выполнении текущего ремонта используются современные технологии с использованием специализированных звеньев машин и механизмов, позволяющих сократить

ручной труд и обеспечить высокое качество выполняемых работ. При этом текущий ремонт в отличие от капитального, не решает задач, связанных с повышением качества дорожного покрытия - характеристик ровности, шероховатости, прочности и т.д.

Недофинансирование дорожной отрасли, в условиях постоянного роста интенсивности движения, изменения состава движения в сторону увеличения грузоподъемности транспортных средств, приводит к несоблюдению межремонтных сроков, накоплению количества участков для ремонта.

Учитывая вышеизложенное, в условиях ограниченных финансовых средств стоит задача их оптимального использования с целью максимально возможного снижения количества проблемных участков автомобильных дорог и сооружений на них.

Применение программного метода в развитии муниципальных автомобильных дорог общего пользования Уссурийского городского округа позволит системно направлять средства на решение неотложных проблем дорожной отрасли в условиях ограниченных финансовых ресурсов.

Реализация комплекса программных мероприятий сопряжена со следующими рисками:

риск ухудшения социально-экономической ситуации, что выразится в снижении темпов роста экономики и уровня инвестиционной активности, возникновении бюджетного дефицита, сокращения объемов финансирования дорожной отрасли;

риск превышения фактического уровня инфляции по сравнению с прогнозируемым, ускоренный рост цен на строительные материалы, машины, специализированное оборудование, что может привести к увеличению стоимости дорожных работ, снижению объемов строительства, реконструкции, капитального ремонта, ремонта и содержания муниципальных автомобильных дорог общего пользования.

Финансовое обеспечение создания (модернизации) объектов инфраструктуры на территории свободного порта Владивосток регулируется

федеральным законом от 13 июля 2015 года № 212-ФЗ «О свободном порте Владивосток».

## **Раздел 2. Прогноз транспортного спроса, изменения объемов и характера передвижения населения и перевозок грузов на территории Уссурийского городского округа.**

### **2.1. Прогноз социально-экономического и градостроительного развития Уссурийского городского округа.**

Размеры территорий для нового строительства (размещения жилищного фонда, общественных зданий и сооружений, отдельных коммунальных и промышленных объектов, не требующих устройства санитарно-защитных зон, для устройства путей сообщения и мест общего пользования), определяются в соответствии с правилами и нормами проектирования, установленными в СП 42.13330.2011 «Градостроительство. Планировка и застройка городских и сельских поселений».

Структура объектов социального и культурно-бытового обслуживания населения, обеспечивающих социально-гарантированный минимум в Уссурийском городском округе, определена в соответствии с требованиями СП 42.13330.2011 «Градостроительство. Планировка и застройка городских и сельских поселений».

С точки зрения градостроительных перспектив развития на картографических материалах в составе Генерального плана Уссурийского городского округа более подробно указаны существующие и планируемые функциональные зоны, на схемах градостроительного зонирования в составе правил землепользования и застройки указаны зоны для развития улично-дорожной сети и зоны объектов автомобильного транспорта.

### **2.2. Прогноз транспортного спроса Уссурийского городского округа, объемов и характера передвижения населения и перевозок грузов по видам транспорта, имеющегося на территории Уссурийского городского округа**

С ростом промышленного производства и повышением жизненного уровня ускоренно растут мобильность и подвижность населения, объемы и дальность перевозок, в значительной мере определяющие социально-экономическое развитие общества. Мобильность товаров, подвижность населения во многом определяют эффективность экономической системы и социальные условия жизни населения. Потребность человека в передвижении во многом определяется:

- уровнем развития общества;
- социальной структурой;
- укладом жизни;
- характером расселения по территории;
- свободным временем и реальными доходами населения;
- культурно-бытовыми потребностями;
- концентрацией мест жительства и мест работы;
- ростом городского округа и др.

Передвижения человека могут быть пешеходными и транспортными (на индивидуальном или общественном транспорте). В случае сочетания нескольких способов передвижений или видов транспорта, их называют сложными или комбинированными. Любые передвижения осуществляются в соответствии с определенной целью: трудовые, учебные, культурно-бытовые, служебные.

Выбор способа передвижения, вида транспорта и степени их использования зависят от ряда факторов: социальные (социальный статус, семейное положение, принадлежность к референтной группе), личностные (возраст, этап жизненного цикла семьи, род занятий, экономическое положение, образ жизни, представление о себе), культурные (культура, субкультура, принадлежность к социальному классу), психологические (мотивация), состояние развития транспортной системы, качество транспортного обслуживания территории, уровень автомобилизации, расстояние передвижения и др.

### 2.3. Прогноз развития транспортной инфраструктуры по видам транспорта

Ближайший международный аэропорт «Владивосток», расположенный в 75 км от Уссурийска, находится в городе Артеме. Маршрутная сеть аэропорта включает 40 направлений с городами России, Кореи, Китая, Японии. Общий пассажиропоток на 2016 год составил 1,75 млн. пасс. в год, из которых 1,25 млн. пасс. – внутренние воздушные линии, 0,50 млн. пасс. – международные воздушные линии).

На территории Уссурийского городского округа вблизи с. Воздвиженка расположен военный аэродром «Воздвиженка».

Аэродром «Воздвиженка» обладает значительными потенциальными ресурсами благодаря выгодному экономико-географическому положению на пересечении трансконтинентальных коммуникаций. В связи с предстоящим резким увеличением грузовых авиаперевозок и, в первую очередь, международных – в Россию, из России и транзитных, размещение аэродрома непосредственно на Транссибирской железнодорожной магистрали и железнодорожной линии Уссурийск – Гродеково, автомобильной дороге федерального значения А-370 «Уссури» Хабаровск – Владивосток и автомобильной дороге регионального значения А-184 Уссурийск – Пограничный – Госграница, выдвигает его в качестве серьезной альтернативы существующим аэродромам.

Развитие аэродрома «Воздвиженка», как аэродрома двойного базирования, специализирующегося на обслуживании большегрузных самолетов, позволит привлечь в регион крупнейших авиационных перевозчиков грузов из Северной Америки, Азиатско-Тихоокеанского региона и Европы.

Кроме того, аэропорт «Владивосток» – единственный аэропорт в Приморском крае. В регионе нет запасного аэропорта, и при неблагоприятных климатических условиях самолеты вынуждены осуществлять посадку в Хабаровске. Поэтому необходимо создать запасной

гражданский аэропорт в пределах Владивостокской агломерации, в роли которой может выступить «Воздвиженка».

В городе Уссурийск функционирует исторически сложившаяся система железнодорожного транспорта. Уссурийск – одна из самых крупных в регионе железнодорожных станций, через которую проходит Дальневосточная железная дорога, входящая в состав Транссибирской железнодорожной магистрали. Через город Уссурийск проходят следующие железнодорожные направления:

меридиональное направление – Москва – Владивосток Транссибирская железнодорожная магистраль проходит по территории Уссурийского городского округа и разделяет его на западную и восточную части. В пределах города сообщение между его частями осуществляется с помощью двух путепроводов, расположенных в северной и южной горловинах станции «Уссурийск». Магистраль связывает Дальневосточный регион с общей сетью железных дорог России, Средней Азией, Европы и портами Приморского края;

широтное направление – Уссурийск – Гродеково примыкает к Транссибу в разных уровнях. Линия Уссурийск – Гродеково – однопутная, местного значения, на тепловой тяге.

На границе с Китаем линия Уссурийск – Гродеково за пределами Уссурийского городского округа подходит к пограничному и таможенному пункту пропуска Пограничный – Суйфэньхэ, открытому для международного грузового и пассажирского сообщения.

Уссурийский железнодорожный узел проводит операции, связанные с движением грузовых и пассажирских поездов, и осуществляет как местные, так и транзитные перевозки.

На территории Уссурийского городского округа располагаются несколько станций и остановочных пунктов: Уссурийск, Баневурово, Лимичевка, блок-пост 1875 км (Сахзавод), 9183 км – на Транссибе,

Уссурийск II, Воздвиженская – на железнодорожной линии Уссурийск – Гродеково.

Станция Уссурийск – основная станция узла, осуществляющая обработку грузовых и пассажирских поездов. Станция внеклассная, сортировочная, с грузовым двором, вокзалом, локомотивным и вагонным хозяйством. Основная работа станции - обслуживание движения грузовых и пассажирских транзитных поездов и местная распределительная. К станции примыкают подъездные ветки.

Основные перевозимые грузы – нефтепродукты, лес, строительные материалы, контейнеры, металлолом и др.

Станция Уссурийск 2 – промежуточная станция, выполняющая грузовые и пассажирские перевозки. Станция расположена в месте примыкания к Транссибирской магистрали линии на Гродеково. Станция располагает контейнерной площадкой, сортировочными и приемоотправочными парками, подъездными путями.

Станция Воздвиженская – промежуточная станция на железнодорожной линии Уссурийск – Гродеково. К станции примыкают подъездные ветки и Дубининский железнодорожный обход, соединяющий Транссиб и железнодорожную линию на Гродеково.

Станция Баневурово – промежуточная станция, выполняющая пассажирские перевозки. На станции останавливаются все пригородные электропоезда и часть пассажирских поездов. Скорые поезда проходят станцию без остановки. Станция располагается в п. Партизан. Локомотивное депо на станции отсутствует.

Остановочные пункты: Лимичевка, 9183 км, блок-пост 1875 км (Сахзавод).

От главной железнодорожной линии отходят подъездные пути к промышленным предприятиям. Пересечение железнодорожных путей с автодорогами и улично-дорожной сетью осуществляется в основном в одном уровне, что является существенной помехой для автомобильного транспорта.

Современные устройства железной дороги, расположенные на территории города Уссурийска, создают ряд проблем планировочного характера:

Расчлененность территории города железнодорожными линиями и подъездными путями требует устройства переездов или путепроводов при пересечении ими проездов, элементов улично-дорожной сети.

Пересечения магистральных улиц и дорог с железнодорожными линиями в одном уровне снижают пропускную способность сети и безопасность движения автотранспорта.

Прохождение грузовых поездов через селитебную территорию оказывает негативное воздействие на окружающую среду.

Железнодорожная сеть общего пользования юга Приморского края, включающая Уссурийский железнодорожный узел, должна получить дальнейшее развитие с введением на ней системы скоростного пассажирского сообщения.

Автомобильный транспорт – важнейшая составная часть транспортной инфраструктуры Уссурийского городского округа, удовлетворяющая потребностям всех отраслей экономики и населения в перевозках грузов и пассажиров, перемещающая различные виды продукции между производителями и потребителями, осуществляющий общедоступное транспортное обслуживание населения.

Анализ современного состояния внешней транспортной сети позволяет сделать следующие выводы:

почти 50% автомобильных дорог регионального или межмуниципального значения имеют неусовершенствованное покрытие, элементы поперечного профиля отдельных участков автодорог регионального или межмуниципального значения (радиусы кривых в плане и вертикальных кривых, ширина проезжей части) не соответствуют технической категории дорог, что существенно мешает социально-экономическому развитию Уссурийского городского округа, и негативно



сказывается на безопасности дорожного движения и скорости движения, а также приводит к повышенному износу транспортных средств и дополнительному расходу топлива.

Отставание в развитии дорожной сети сдерживает социально-экономический рост во всех отраслях экономики и уменьшает мобильность передвижения трудовых ресурсов.

В соответствии с определенными выше приоритетами развития транспортного комплекса Уссурийского городского округа проектом Программы предусмотрены нижеописанные мероприятия по оптимизации улично-дорожной сети.

Программой даются предложения по формированию улично-дорожной сети в соответствие с нормативами.

Основные расчетные параметры уличной сети в пределах городского округа и сельского поселения принимаются в соответствии с СП 42.13330.2011 «Градостроительство. Планировка и застройка городских и сельских поселений». Расчетные параметры улиц и дорог городов следует принимать по таблице 8, сельских поселений - по таблице 9 СП 42.13330.2011.

Расчетные параметры улиц и дорог городов следует принимать по таблице 13.

Таблица 13

Категория дорог и улиц	Расчетная скорость движения, км/ч	Ширина полосы движения, м	Число полос движения (суммарно в двух направлениях)	Наименьший радиус кривых в плане с виражом/ без виража м	Наибольший продольный уклон, ‰	Наименьший радиус кривой, м	Наименьший радиус кривой, м	Наименьшая ширина пешеходной части тротуара, м
Магистральные улицы и дороги								
Магистральные городские дороги:								

1-го класса	130	3,50 - 3,75	4 - 10	1200/1900	40	21500	2600	-
	110			760/1100	45	12500	1900	
	90			430/580	55	6700	1300	
2-го класса	90	3,50 - 3,75	4 - 8	430/580	55	5700	1300	-
	80	3,25 - 3,75		310/420	60	3900	1000	
	70			230/310	65	2600	800	
Магистральные улицы общегородского значения:								
1-го класса	90	3,50 - 3,75	4 - 10	430/580	55	5700	1300	4,5
	80	3,25 - 3,75		310/420	60	3900	1000	
	70			230/310	65	2600	800	
2-го класса	80	3,25 - 3,75	4 - 10	310/420	60	3900	1000	3,0
	70			230/310	65	2600	800	
	60			170/220	70	1700	600	
3-го класса	70	3,25 - 3,75	4 - 6	230/310	65	2600	800	3,0
	60			170/220	70	1700	600	
	50			110/140	70	1000	400	
Магистральные	70	3,25 - 3,75	2 - 4	230/310	60	2600	800	2,25

улицы районного значения	60			170/220	70	1700	600	
	50			110/140	70	1000	400	
Улицы и дороги местного значения:								
улицы в зонах жилой застройки	50	3,0 - 3,5	2 - 4	110/140	80	1000	400	2,0
	40			70/80	80	600	250	
	30			40/40	80	600	200	
улицы в общественно-деловых и торговых зонах	50	3,0 - 3,5	2 - 4	110/140	80	1000	400	2,0
	40			70/80	80	600	250	
	30			40/40	80	600	200	
улицы и дороги в производственных зонах	50	3,5	2 - 4	110/140	60	1000	400	2,0
Пешеходные улицы и площади:								
Пешеходные улицы и площади	-	По расчету	По расчету	-	50	-	-	По проекту

Классификацию и расчетные параметры улиц и дорог следует принимать по таблицам 14 и 15.

Таблица 14

Категория дорог и улиц	Основное назначение дорог и улиц
Основные улицы	Проходят по всей территории населенного пункта, осуществляют основные транспортные и пешеходные связи, а также связь территории жилой застройки с общественным центром. Выходят на

	внешние дороги
Местные улицы	Обеспечивают связь жилой застройки с основными улицами
Местные дороги	Обеспечивают связи жилых и производственных территорий, обслуживают производственные территории
Проезды	Обеспечивают непосредственный подъезд к участкам жилой, производственной и общественной застройки

Таблица 15

Категория сельских улиц и дорог	Расчетная скорость движения, км/ч	Ширина полосы движения, м	Число полос движения (суммарно в двух направлениях)	Наименьший радиус кривых в плане без виража, м	Наибольший продольный уклон, %	Наименьший радиус вертикальной выпуклой кривой, м	Наименьший радиус вертикальной вогнутой кривой, м	Ширина пешеходной части тротуара, м
Основные улицы сельского поселения	60	3,5	2 - 4	220	70	1700	600	1,5 - 2,25
Местные улицы	40	3,0	2	80	80	600	250	1,5
Местные дороги	30	2,75	2	40	80	600	200	1,0 (допускается устраивать с одной сторо

								ны)
Проезды	30	4,5	1	40	80	600	200	-

В основу построения улично-дорожной сети положена идея увеличения числа связей между существующими и планируемыми районами Уссурийского городского округа, и включение улично-дорожной сети в автодорожную систему округа.

При проектировании улиц и дорог в районах нового жилищного строительства необходимо соблюдать проектную ширину улиц в красных линиях, что позволит избежать в дальнейшем реализации дорогостоящих мероприятий по изъятию земельных участков и сноса объектов капитального строительства с целью расширения улиц. Проектируемые улицы должны размещаться, таким образом, на рельефе, чтобы было выполнено требование соблюдения нормативных уклонов.

Уровень транспортного обеспечения существенно влияет на градостроительную ценность территории. Задача развития транспортной инфраструктуры - создание благоприятной среды для жизнедеятельности населения, нейтрализация отрицательных климатических факторов, снижение социальной напряженности от дискомфорта, создаваемого транспортом.

При проектировании улично-дорожной сети необходимо учитывать сложившуюся систему улиц и направление перспективного развития населенного пункта, предусматривать мероприятия по исключению имеющихся недостатков.

#### **2.4. Прогноз развития дорожной сети Уссурийского городского округа**

Для Приморского края, в частности и для Уссурийского городского округа, прошедшее десятилетие характеризуется высокими темпами автомобилизации: Сегодня в среднем каждая вторая семья в Приморском

крае имеет легковой автомобиль для индивидуального пользования. Динамика роста автомобильного парка и автомобильных грузовых перевозок в крае одна из самых высоких в стране, особенно быстро растет объем международных автомобильных перевозок грузов. Расчеты показывают, что в ближайшие годы будет полностью исчерпана пропускная способность автодорог Уссурийск – Пограничный – Госграница, Владивосток – Находка – порт Восточный, а также отдельных участков автодороги федерального значения А-370 «Уссури» Хабаровск – Владивосток. Поэтому стратегически важно, в частности, обеспечить реконструкцию, модернизацию и строительство автодорог, формирующих региональную опорную сеть и систему транспортных коридоров, в том числе таких автодорог, как Раздольное – Хасан, Уссурийск – Пограничный – Госграница, «Уссури» Хабаровск – Владивосток и «Восток» Хабаровск – Находка, с соответствующим обустройством придорожного сервиса (в том числе, мотели, кемпинги).

В соответствии с Федеральным законом «Об автомобильных дорогах и о дорожной деятельности в Российской Федерации и о внесении изменений в отдельные законодательные акты Российской Федерации» от 08 ноября 2007 года № 257-ФЗ автомобильные дороги в зависимости от их значения подразделяются на автомобильные дороги федерального значения; регионального или межмуниципального значения; местного значения; частные автомобильные дороги.

Автомобильные дороги федерального значения находятся в федеральной собственности, и их развитие базируется на стратегических документах и документах территориального планирования федерального уровня, к которым в области развития автомобильного транспорта и автомобильных дорог относятся: Схема территориального планирования Российской Федерации в области федерального транспорта (железнодорожного, воздушного, морского, внутреннего водного транспорта) и автомобильных дорог федерального значения, утвержденная

Распоряжением Правительства Российской Федерации от 19 марта 2013 года № 384-р (далее – СТП РФ в области федерального транспорта) и Транспортная стратегия Российской Федерации, утвержденная распоряжением Правительства Российской Федерации от 22 ноября 2008 № 1734-р (далее – Транспортная стратегия РФ).

На территории Уссурийского городского округа Схемой территориального планирования Российской Федерации в области федерального транспорта предусматривается реконструкция автомобильной дороги А-370 «Уссури» Хабаровск – Владивосток до соответствия нормам II технической категории (ширина придорожной полосы вне границ населенных пунктов – 75 м).

Автомобильные дороги регионального или межмуниципального значения находятся в собственности субъекта Российской Федерации – Приморского края, и их развитие базируется на стратегических документах и документах территориального планирования регионального уровня, к которым в области развития автомобильного транспорта и автомобильных дорог относятся: Схема территориального планирования Приморского края, утвержденная Постановлением Администрации Приморского края от 30 ноября 2009 года № 323-па и Государственная программа Приморского края «Развитие транспортного комплекса Приморского края» на 2013-2021 годы, утвержденная постановлением Администрации Приморского края от 07 декабря 2012 года № 394-па.

Мероприятия по развитию внутригородской транспортной инфраструктуры Уссурийска приняты с учетом анализа ее современного состояния, выявления проблем транспортного комплекса города и основаны на предложениях действующего Генерального плана города.

Принципиальные направления развития транспортной инфраструктуры города формулируются следующим образом:

развитие радиально-полукольцевой структуры улично-дорожной сети, обеспечивающей:

усиление взаимосвязи существующих и новых планировочных площадок города между собой и с сетью внешних автомобильных дорог;

оснащенность улично-дорожной сети необходимым количеством искусственных дорожных сооружений (мостов, путепроводов, транспортных развязок);

требуемую пропускную способность улично-дорожной сети;

пропуск основных потоков грузового транспорта по направлениям, в наименьшей степени ухудшающим состояние городской среды;

развитие автобусного сообщения, способного обеспечить максимальную доступность существующей и проектируемой жилых, общественных и производственных зон;

формирование комфортной городской среды путем организации системы озелененных пешеходных направлений и зон;

современное решение проблемы организации постоянного и временного хранения и обслуживания транспортных средств.

## **2.5. Прогноз уровня автомобилизации, параметров дорожного движения**

На территории Уссурийского городского округа на расчетный срок, в соответствии с Генеральным планом Уссурийского городского округа предполагается проживание 225,3 тыс. человек.

Расчет емкости объектов обслуживания легкового автотранспорта основан на показателях, приведенных в нормативах градостроительного проектирования. С учетом существующей динамики роста уровня автомобилизации, на расчетный срок проекта его показатель принимается 650 автомобилей на 1000 жителей. Количество индивидуального автотранспорта составит 146,5 тыс. автомобилей.

Для обслуживания проектного количества автомобилей потребуются строительство новых объектов дорожного сервиса: автозаправочных станций, станций технического обслуживания, автомоек и т.п. Необходимое



количество объектов обслуживания легкового автотранспорта в целом по городу приведено в таблице 16.

В соответствии с СП 42.13330.2011 «Градостроительство. Планировка и застройка городских и сельских поселений» количество автозаправочных станций (далее - АЗС) и станций технического обслуживания (далее - СТО) предусматривается из расчета: АЗС – 1 топливно-раздаточная колонка на 1200 автомобилей, СТО – 1 пост на 200 легковых машин.

Таблица 16 – Расчет емкости объектов обслуживания легкового автотранспорта на расчетный срок

№ п/п	Наименование показателей	Ед. изм.	Современное состояние	Расчетный срок
1	Население городского округа	тыс.чел.	198,983	225,42
	в т.ч. в многоквартирных домах	тыс.чел.	172,44	-
	в индивидуальных	тыс.чел.	21,8	-
2	Уровень автомобилизации	ед. на 1000 жителей	515	650
3	Количество легковых автомобилей индивидуального пользования в городе	тыс.ед.	100,3	146,5
4	Вместимость мест хранения	тыс. машиномест	6,6	131,85
5	Станции техобслуживания легковых автомобилей (постов)	посты	-	733
6	Автозаправочные станции легковых автомобилей	колонок	85	122

## 2.6. Прогноз показателей безопасности дорожного движения

Рост аварийности дорожного движения напрямую связан с увеличением парка автотранспортных средств и неисполнением участниками дорожного движения правил дорожного движения.

Факторами, влияющими на снижение аварийности, станут обеспечение контроля за выполнением мероприятий по обеспечению безопасности дорожного движения, развитие систем видеофиксации нарушений правил дорожного движения, развитие целевой системы воспитания и обучения детей безопасному поведению на улицах и дорогах, проведение разъяснительной и предупредительно-профилактической работы среди населения по вопросам обеспечения безопасности дорожного движения с использованием СМИ.

### **2.7. Прогноз негативного воздействия транспортной инфраструктуры на окружающую среду и здоровье населения**

Количество автомобильного транспорта в последние десятилетия быстро растет. Транспортная инфраструктура не справляется с большим количеством индивидуального автотранспорта, возникают проблемы с паркованием автомобилей. Также транспорт воздействует на окружающую среду, загрязняя атмосферу, увеличивая бытовой шум. В связи с этим растет беспокойство по поводу воздействия транспорта на окружающую среду и здоровье населения. Возникающий риск для здоровья требует все более срочных действий для снижения негативного воздействия и связанного с ним риска. Включение вопросов защиты окружающей среды и охраны здоровья в политику для транспорта совершенно необходимо для обеспечения устойчивости развития и снижения заболеваемости.

Негативное воздействие транспортной инфраструктуры на окружающую среду и здоровье населения:

загрязнение атмосферы;

воздействие шума;

связанная с транспортом двигательная активность;

психологическое и социальное воздействие.

Шум от автотранспорта является одним из основных источников шума в городской среде. Уровень уличного шума определяется интенсивностью, скоростью и характером транспортного потока. Каждый год количество

автотранспорта увеличивается и как следствие уровень шума возрастает. Высокой интенсивностью движения автомобильного транспорта отличаются: ул. Некрасова, ул. Краснознаменная, ул. Комарова.

Серьезным источником шумового загрязнения является железная дорога. Город Уссурийск делится на две части железнодорожной магистралью на западную и восточную части. Жилые дома расположены в непосредственной близости от железной дороги. Железнодорожные поезда создают шум интенсивностью до 90 дБ. Основными источниками шума являются ходовые части локомотивов и особенно вагонов. Значительный шум создают двигатели и отдельные агрегаты локомотивов и моторных вагонов, в особенности на форсированных режимах работы. Большое влияние на уровень внешнего шума оказывает качество содержания пути, безстыковая конструкция пути менее шумна, чем обычный железнодорожный путь. В проекте учтена 100 м санитарно-защитная зона от железнодорожных путей. Снижение шума на этом расстоянии происходит до 20 дБ. Железная дорога проходит также по территории следующих населенных пунктов: с. Воздвиженка, п. Партизан, п. Тимирязевский, ж.-д. ст. Воздвиженский, ж.-д. ст. Лимичевка.

Недалеко от г. Уссурийска, рядом с с. Воздвиженка находится аэродром. Авиационный шум оказывает существенное влияние на шумовой режим территории в окрестностях аэропортов, который зависит от направления взлетно-посадочных полос и трасс пролетов самолетов, интенсивности полетов в течение суток, сезонов года, от типов самолетов, базирующихся на данном аэродроме, и других факторов. В соответствии с СП 121.13330.2012 Аэродромы. Актуализированная редакция СНиП 32-03-96 минимальное расстояние между горизонтальной проекцией трассы полетов по маршруту захода на посадку и границей селитебной территории для аэродромов с длиной ВПП менее 1,5 км – 2 км. Посадочные площадки вертолетов должны располагаться не ближе 2 км от селитебной территории в направлении взлета (посадки) и иметь разрыв между боковой границей

посадочной площадки и границей селитебной территории не менее 0,3 км.

Для аэродрома должен быть разработан проект обоснования санитарно-защитной зоны. В пределах санитарно-защитной зоны строительство новых жилых зданий, учебных заведений, объектов здравоохранения не допускается, существующие здания могут быть сохранены при условии проведения мероприятий по шумозащите.

### **Раздел 3. Принципиальные варианты развития транспортной инфраструктуры и их укрупненная оценка по целевым показателям (индикаторам) развития транспортной инфраструктуры с последующим выбором предполагаемого к реализации варианта**

В транспортной стратегии Российской Федерации на период до 2030 года, утвержденной Распоряжением Правительства Российской Федерации от 22 ноября 2008 года № 1734-р, представлены базовый (консервативный) и инновационный варианты развития транспортной инфраструктуры.

Базовый вариант предполагает ускоренное развитие транспортной инфраструктуры для наращивания топливно-сырьевого экспорта, реализации конкурентного потенциала Российской Федерации в сфере транспорта и роста экспорта транспортных услуг.

Инновационный вариант предлагает ускоренное и сбалансированное развитие транспортного комплекса страны, которое наряду с достижением целей, предусматриваемых при реализации базового варианта, позволит обеспечить транспортные условия для развития инновационной составляющей экономики, повышения качества жизни населения, перехода к полицентрической модели пространственного развития России.

Для Уссурийского городского округа в связи с его экономико-географическим положением наиболее приемлем инновационный вариант развития транспортной инфраструктуры, который предполагает развитие транспортной инфраструктуры, обеспечивающее модернизацию автомобильных дорог и элементов их обустройства.

Мероприятия по развитию транспортной инфраструктуры Уссурийского городского округа разработаны на основе тщательного и всестороннего анализа существующего состояния транспортной системы, выявленных тенденций в изменении основных показателей развития транспорта, планируемых пространственных преобразований.

Приоритетными направлениями развития транспортной инфраструктуры являются:

капитальный ремонт дорог;

реконструкция дорог;

ремонт дорог;

развитие дорожного сервиса на территории Уссурийского городского округа для возможности получения квалифицированных услуг по сервисному обслуживанию и ремонту автотранспортных средств.

Автомобильные дороги подвержены влиянию природной окружающей среды, хозяйственной деятельности человека и постоянному воздействию транспортных средств, в результате чего меняется технико-эксплуатационное состояние дорог. Состояние сети дорог определяется своевременностью, полнотой и качеством выполнения работ по содержанию, ремонту капитальному ремонту и зависит напрямую от объемов финансирования. В условиях, когда объем инвестиций в дорожной комплекс является явно недостаточным, а рост уровня автомобилизации значительно опережает темпы роста развития дорожной инфраструктуры на первый план выходят работы по содержанию и эксплуатации дорог.

**Раздел 4. Перечень мероприятий (инвестиционных проектов) по проектированию, строительству, реконструкции объектов транспортной инфраструктуры предполагаемого к реализации варианта развития транспортной инфраструктуры, технико-экономических параметров объектов транспорта, очередность реализации мероприятий (инвестиционных проектов)**

#### 4.1. Мероприятия по развитию транспортной инфраструктуры по видам транспорта

Для реализации поставленных целей и решения задач Программы, достижения планируемых значений показателей и индикаторов предусмотрено выполнение комплекса мероприятий.

В рамках задач, предусматривающих увеличение протяженности автомобильных дорог местного значения, соответствующих нормативным требованиям, предусмотрены мероприятия по реконструкции перегруженных движением участков автомобильных дорог, ликвидации грунтовых разрывов и реконструкции участков дорог, имеющих переходный тип дорожной одежды проезжей части, реконструкции искусственных сооружений для приведения их характеристик в соответствие с параметрами автомобильных дорог на соседних участках, повышения безопасности движения, увеличения грузоподъемности, долговечности и эксплуатационной надежности.

Железнодорожный транспорт.

Объекты железнодорожного транспорта на территории Уссурийского городского округа относятся к объектам федерального значения, ввиду чего мероприятия по его развитию базируются на стратегических документах и документах территориального планирования федерального уровня, к которым в области развития железнодорожного транспорта относятся: СТП РФ в области федерального транспорта и Транспортная стратегия РФ.

СТП РФ в области федерального транспорта на территории Уссурийского городского округа предусматривает следующие мероприятия:

организация скоростного сообщения Хабаровск – Владивосток;

модернизация участка Уссурийск – Гродеково с укладкой вторых железнодорожных путей общего пользования протяженностью 48 км на лимитирующем перегоне.

реконструкция станции Уссурийск пропускной способностью 96 пар поездов в сутки;

реконструкция путей общего пользования на участках Хабаровск -

Уссурийск пропускной способностью 123 пары поездов в сутки, Уссурийск - Смоляниново пропускной способностью 123 пары поездов в сутки, Уссурийск - Рассыпная Падь пропускной способностью 123 пары поездов в сутки.

Транспортной стратегией РФ планируется строительство железнодорожного сухого порта «Приморский» (станция Уссурийск).

По данным ОАО «РЖД» железнодорожный сухой порт «Приморский» - терминально-логистический центр в составе железнодорожного порта «Приморский» представляет собой современный погрузо-разгрузочный комплекс обработки унифицированных видов грузов, состоящих из крупного контейнерного терминала, в том числе для грузопереработки рефрижераторных грузов в танк-контейнерах, терминала для грузопереработки средств транспорта, тяжеловесных и негабаритных грузов, других тарных грузов, инженерно-технических зданий и сооружений, таможенного поста, оборудованного современным инспекционно-досмотровым комплексом, парковочных площадок и др.

Реализация проекта планируется Центральной дирекцией по управлению терминально-складским комплексом в период до 2025 года с привлечением средств заинтересованных инвесторов.

Размещение железнодорожного сухого порта «Приморский» планируется в районе ст. Уссурийск-2 между Михайловским шоссе и железнодорожной линией (рисунок 3).

---

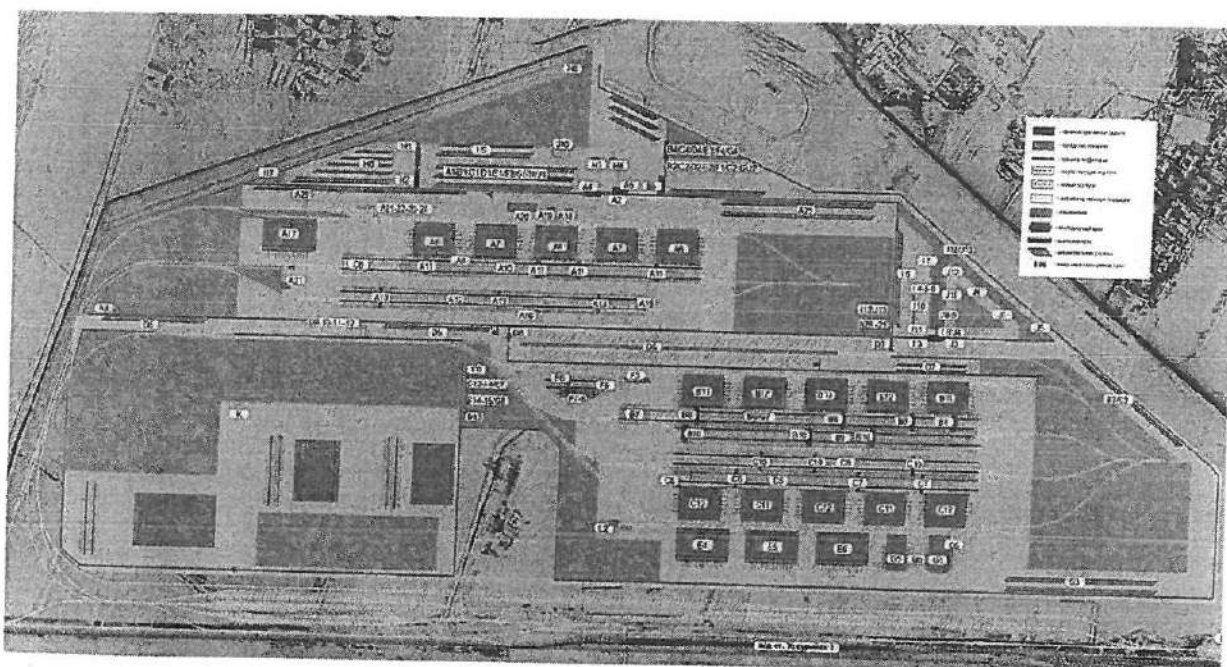


Рисунок 3. Приоритетный вариант местоположения железнодорожного сухого порта «Приморский», мастер-план.

К зоне обслуживания железнодорожного сухого порта «Приморский» относятся грузовые морские порты Восточный, Находка, Владивосток, Зарубино, Посьет, Раджин (КНДР), погранпереходы Гродеково и Краскино (КНР), Хасан (КНДР), сателлиты на базе грузовых дворов на ст. Первая Речка (Владивосток), Артем-Приморский 1 и др.

Мероприятиями по развитию воздушного транспорта, а именно развитие аэродрома «Воздвиженка»:

создание возможности использования аэродрома для обслуживания гражданских, в том числе частных самолетов;

развитие городка Воздвиженка для обслуживания аэродрома и свободной таможенной зоны;

организация технической зоны для городка Воздвиженка.

#### **4.2. Мероприятия по развитию транспорта общего пользования, созданию транспортно-пересадочных узлов**

Для обеспечения всех населенных пунктов Уссурийского городского округа общественным пассажирским транспортом, а также для связи сельских населенных пунктов с административным центром городского



округа предлагается организация автомобильного маршрута Уссурийск – Корсаковка – Яконовка – Пушкино.

Автобус сохраняется в качестве основного вида общественного транспорта. Проектная схема городского транспорта разработана с учетом уже сложившейся к настоящему времени сети транспорта и намечаемого на расчетный срок территориального развития города и его улично-дорожной сети.

Программой предусматривается развитие автобусного сообщения в г. Уссурийск. Развитие маршрутной сети пассажирского транспорта предлагается практически по всей магистральной улично-дорожной сети города, в том числе в районы новой жилой застройки: мкр. Междуречье, мкр. Доброполье, северную и южную застраиваемые территории района «Восточный».

Важным мероприятием видится изменение маршрутной сети центральной части города путем перераспределения маршрутов на параллельные улицы: Горького, Советскую, Ленина – для разгрузки улицы Некрасова; Пушкина, Комсомольскую – для разгрузки ул. Чичерина.

При осуществлении территориального планирования Уссурийского городского округа учтена социальная необходимость организации дополнительного внутригородского муниципального автобусного маршрута, соединяющего микрорайоны г. Уссурийска «Радужный» и «Центральный».

Протяженность линий автобусных маршрутов составит на расчетный срок – 178,3 км в двухпутном исчислении, из них новых – 29,2 км.

Сеть общественного пассажирского транспорта спроектирована по основным направлениям пассажиропотока с учетом обеспечения нормативной для города пешеходной доступности до ближайшей остановки общественного транспорта от (рисунок 4):

жилых домов (500 метров);

мест общественного пользования (250 метров).

Предусматривается перенос автовокзала с ул. Чичерина на привокзальную площадь. Данное мероприятие позволит организовать транспортно-пересадочный узел (ТПУ). Транспортно-пересадочный узел обеспечит пересадку пассажиров между системами междугороднего и пригородного автобусного сообщения, общественным пассажирским транспортом и железнодорожным транспортом.

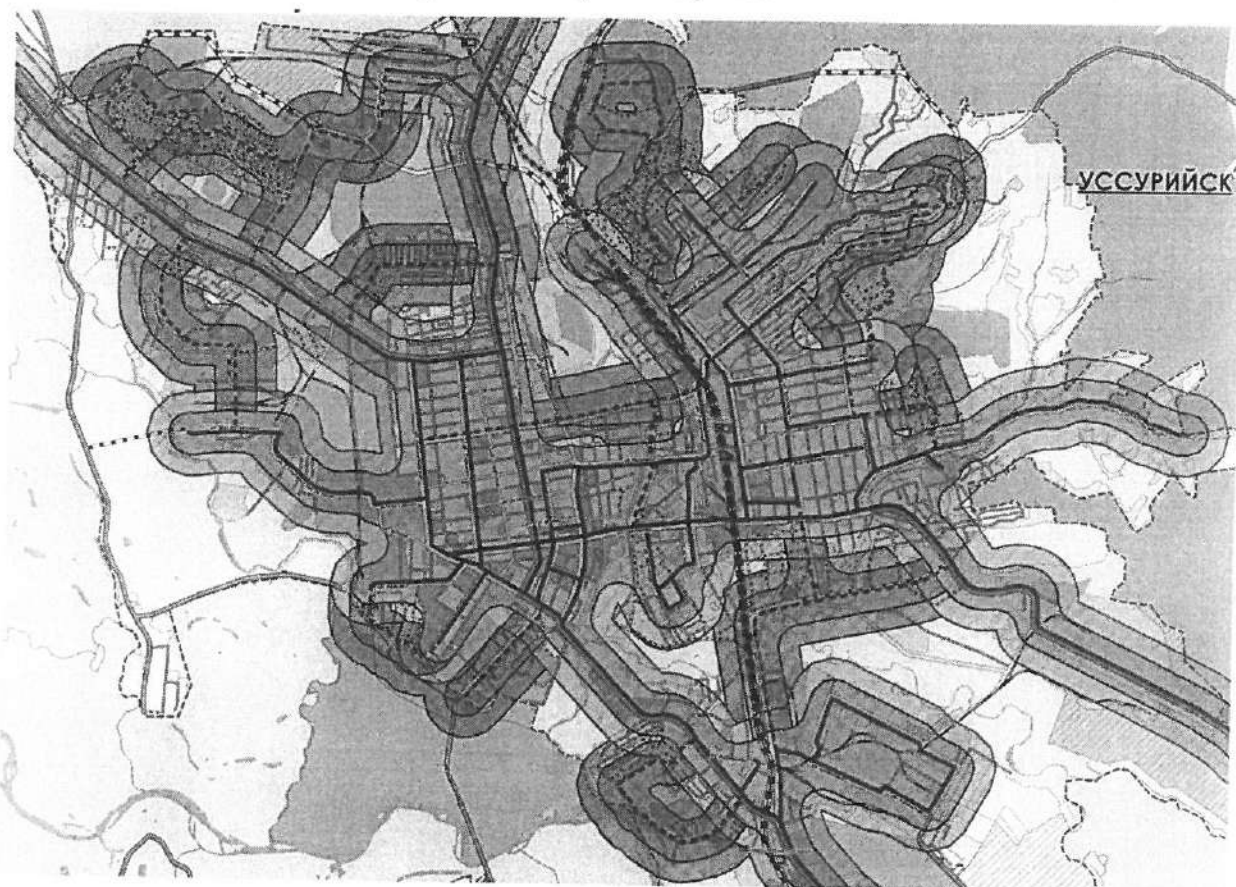


Рисунок 4. Зоны существующей и планируемой нормативной пешеходной доступности до ближайших остановок от жилых домов и мест общественного пользования.

#### **4.3. Мероприятия по развитию инфраструктуры для легкового автомобильного транспорта, включая развитие единого парковочного пространства**

В рамках задачи, включающей меры по повышению надежности и безопасности движения по автомобильным дорогам местного значения, предусмотрены мероприятия, включающие направленные на повышение уровня обустройства автомобильных дорог, создание систем организации движения, развитие надзорно-контрольной деятельности в области

дорожного хозяйства и обеспечение транспортной безопасности объектов автомобильного транспорта и дорожного хозяйства.

В целях повышения безопасности дорожного движения и улучшения обслуживания пользователей предусмотрено обустройство автомобильных дорог местного значения объектами дорожного сервиса и другими предприятиями, оказывающими услуги участникам движения.

Мероприятия по обеспечению транспортной безопасности предусматривают внедрение современного оборудования и технологий обеспечения безопасности.

Хранение автотранспорта на территории Уссурийского городского округа осуществляется, в основном, в пределах участков предприятий, гаражно-строительных кооперативов, на придомовых территориях многоквартирных домов и на участках частных домовладений, предусмотрено хранение легковых автомобилей также на открытых стоянках и парковках внутри жилой застройки в связи с недостатком мест хранения в гаражах индивидуального транспорта.

В дальнейшем необходимо предусматривать организацию мест стоянок автомобилей возле зданий общественного назначения с учетом прогнозируемого увеличения уровня автомобилизации населения.

Предполагается, что ведомственные и грузовые автомобили будут находиться на хранении в коммунально-складской и промышленной зоне городского округа.

Программой предусматривается выполнение мероприятий:

по обеспечению административными мерами устройства необходимого количества парковочных мест в соответствии с проектной вместимостью зданий общественного назначения на участках, отводимых для их строительства (весь период);

по строительству автостоянок около объектов обслуживания (весь период);

по организации общественных стоянок в местах наибольшего скопления автомобилей.

Конкретное размещение парковок различного типа должно проводиться на стадии проектов планировки территории городского округа.

#### **4.4. Мероприятия по развитию инфраструктуры пешеходного и велосипедного передвижения**

Повышение уровня безопасности на автомобильных дорогах местного значения предполагается достигать за счет обустройства пешеходных переходов, освещения участков автомобильных дорог, установления искусственных неровностей, дорожных знаков, светофоров, нанесения дорожной разметки и других мероприятий.

Программой предусматривается создание безбарьерной среды для маломобильных групп населения. С этой целью при проектировании общественных зданий должны предъявляться требования по устройству пандусов с нормативными уклонами, усовершенствованных покрытий тротуаров и всех необходимых требований, отнесенных к созданию безбарьерной среды.

Программой по данному разделу предусмотрено формирование системы улиц с преимущественно пешеходным движением, обеспечение административными мерами выполнения застройщиками требований по созданию безбарьерной среды.

#### **4.5. Мероприятия по развитию инфраструктуры для грузового транспорта, транспортных средств коммунальных и дорожных служб**

В целях упорядочения организации дорожного движения.

Внедрение комплекса сбора и обработки информации о транспортных средствах, осуществляющих грузовые перевозки по автомобильным дорогам местного значения, позволит обеспечить учет и анализ грузопотоков, повысить обоснованность принятия решений по развитию дорожной сети, а

также применять меры административного воздействия к перевозчикам, нарушающим установленные правила перевозки грузов.

Программой предусматривается ряд мероприятий по оптимизации направлений возможного движения грузового транспорта в городской черте города Уссурийска:

максимальный вынос транзитного грузового потока из селитебной части города, в том числе, за счет введения в эксплуатацию дальнего северного обхода Уссурийска и направления Новоникольск – Борисовка – Кугуки – Линевичи – Красный Яр;

уширение проезжих частей улиц - основных путей пропуска грузового транспорта – ул. Комарова, ул. Некрасова на участке от ул. Комарова до ул. Лимичевской, ул. Декабристов;

ограничение движения грузового крупнотоннажного транспорта в центральной части города, ограниченной улицами Агеева, Ленинградская, Комарова и железнодорожной магистралью;

ограничение въезда в существующие и проектируемые жилые микрорайоны.

Стратегически важным в Приморском крае в перспективе будет формирование эффективно действующей на его территории системы транспортных коридоров с минимизацией издержек при преодолении «транспортно-отраслевых» и пограничных барьеров. Приоритетными для развития при этом будут международные транспортные коридоры. В связи с этим важно будет реализовать проекты по созданию региональной системы транспортно-логистических комплексов (центров) и современных крупных морских портов, с оптимальной их специализацией, в том числе, контейнерного хаба как центра транshipmentа в порту Восточный, обеспечить обустройство и эффективную работу пограничных пунктов пропуска. Создание новых портово-перегрузочных комплексов должно значительно увеличить, в частности, экспортные возможности России по нефтепродуктам и углю. Степень контейнеризации грузов должна быть

существенно повышена. Для повышения эффективности смешанных перевозок необходимо создать региональную систему внутренних (тыловых) контейнерных терминалов. Важнейшую роль во всем этом должны сыграть крупнейшие российские компании, занятые морскими грузовыми перевозками, с привлечением зарубежных, в том числе, глобальных операторов.

Основные пути пропуска грузового транспорта представлены на Карте развития транспортной инфраструктуры Уссурийского городского округа (Приложение 1).

#### **4.6. Мероприятия по развитию сети дорог Уссурийского городского округа**

В рамках задачи, предусматривающей меры по обеспечению устойчивого функционирования автомобильных дорог общего пользования местного значения, намечены мероприятия по организационной и правовой поддержке реализации задач муниципального заказчика Программы, направленные на проведение работ в целях государственной регистрации прав на объекты недвижимости дорожного хозяйства муниципальной собственности, установление придорожных полос автомобильных дорог местного значения и обозначение их на местности, информационное обеспечение дорожного хозяйства, выполнение работ и оказание услуг, направленных на обеспечение сохранности автомобильных дорог общего пользования местного значения, выполнение работ и оказание услуг, направленных на правовое обеспечение реализации Программы.

Основными приоритетами развития транспортного комплекса Уссурийского городского округа должны стать:

ремонт и реконструкция дорожного покрытия существующей улично-дорожной сети;

строительство тротуаров и пешеходных пространств (скверы, бульвары) для организации системы пешеходного движения в округе;

упорядочение улично-дорожной сети в отдельных районах в округе, решаемое в комплексе с архитектурно-планировочными мероприятиями;

строительство улично-дорожной сети на территории округа для нового жилищного строительства.

Развитие транспорта на территории Уссурийского городского округа должно осуществляться на основе комплексного подхода, ориентированного на совместные усилия различных уровней власти: федеральных, региональных, муниципальных.

При планировании развития транспортной системы Уссурийского городского округа необходимо учитывать перспективное развитие транспортной системы района и региона в целом. Транспортная система Уссурийского городского округа является элементом транспортной системы региона, поэтому решение всех задач, связанных с оптимизацией транспортной инфраструктуры на территории, не может быть решено только в рамках полномочий органов местного самоуправления. Разработанные Программой предложения по развитию транспортной инфраструктуры предполагается реализовывать с участием бюджетов всех уровней. Задачами органов местного самоуправления станут организационные мероприятия по обеспечению взаимодействия органов государственной власти и местного самоуправления, подготовка инициативных предложений для органов местного самоуправления Уссурийского городского округа и органов государственной власти Приморского края по развитию транспортной инфраструктуры.

Программными мероприятиями в части развития транспортного комплекса Уссурийского городского округа должны стать:

проведение паспортизации и инвентаризации автомобильных дорог местного значения, определение полос отвода, регистрация земельных участков, занятых автодорогами местного значения;

инвентаризация с оценкой технического состояния всех инженерных сооружений на автомобильных дорогах и улицах Уссурийского городского

округа, определение сроков и объемов необходимой реконструкции или нового строительства;

комплексное строительство автомобильных дорог и тротуаров;

капитальный ремонт, ремонт, содержание автомобильных дорог местного значения и искусственных сооружений на них, включая проектно-изыскательные работы;

размещение дорожных знаков и указателей на улицах населенных пунктов;

оборудование остановочных площадок и установка павильонов для общественного транспорта;

создание инфраструктуры автосервиса.

Настоящей Программой в отношении автомобильных дорог регионального или межмуниципального значения Уссурийского городского округа предусматриваются:

реконструкция автомобильной дороги Уссурийск – Пограничный – Госграница на участке км 13 – км 20 в Приморском крае

реконструкция автомобильной дороги Уссурийск – Пограничный – Госграница;

реконструкция автомобильной дороги Подъезд к с. Покровка от автомобильной дороги Уссурийск – Пограничный

реконструкция автодороги Доброполье – Николо-Львовское – Корфовка;

строительство автомобильной дороги Корфовка – Госграница;

реконструкция автомобильной дороги Уссурийск – Раковка – Осиновка;

строительство дальнего северного обхода г. Уссурийска, Михайловка – автомобильная дорога Уссурийск – Пограничный – Госграница;

реконструкция и строительство дальнего обхода г. Уссурийска, автомобильная дорога Уссурийск – Пограничный – Госграница (обход с. Новоникольск) – Борисовка – Кугуки – Линевичи – Красный Яр;



реконструкция автомобильной дороги Доброполье – Николо-Львовское  
Корсаковка – Кроуновка;

реконструкция автомобильной дороги Улитовка – Пуциловка –  
Богатырка – Монакино.

Настоящей Программой также предлагается:

строительство автомобильной дороги местного значения (объездной  
дороги) от с. Новоникольск через с. Лимичевка до ул. 2-я Шахтерская (по  
большой части вне границ Уссурийска) общей протяженностью 12,2 км;

перевод ул. 2-ая Шахтерская вне границ населенного пункта в  
автомобильную дорогу местного значения, протяженностью 3,2 км;

резервирование территории под возможное строительство  
автомобильной дороги местного значения от поселка Минеральный (жилой  
район г. Уссурийска) до автомобильной дороги федерального значения А-370  
«Уссури» Хабаровск – Владивосток, протяженностью 1,8 км.

При осуществлении территориального планирования Уссурийского  
городского округа учтены мероприятия муниципальной программы  
«Уссурийские дороги» на 2016-2021 годы».

Муниципальной программой «Уссурийские дороги» на 2016-  
2021 годы», утвержденной постановлением администрации Уссурийского  
городского округа от 22 декабря 2015 года № 3594-НПА, запланировано:

строительство мостового сооружения через р. Раковка ст. Лимичевка;

реконструкция автомобильной дороги по ул. Новоселова.

Для развития и формирования транспортного каркаса Уссурийского  
городского округа, отвечающего потребностям в автомобильных перевозках,  
Генеральным планом предусматриваются следующие мероприятия:

Реконструкция и строительство магистральных улиц общегородского  
значения:

реконструкция ул. Новоселова с повышением категории до  
магистральной улицы общегородского значения, протяженностью 0,5 км;

строительство магистральной улицы общегородского значения от ул. Новоселова до объездной дороги, протяженностью 1,7 км;

строительство магистральной улицы общегородского значения в продолжении улицы Декабристов от пересечения с ул. Некрасова до ул. Общественная, протяженностью 2,6 км

реконструкция ул. Общественная с повышением категории до магистральной улицы общегородского значения, протяженностью 0,5 км;

строительство магистральной улицы общегородского значения и автомобильной дороги местного значения от ул. Общественная до ул. 2-ая Шахтерская, протяженностью 2,9 км и 1,0 км;

реконструкция ул. 2-ая Шахтерская с повышением категории до магистральной улицы общегородского значения, протяженностью 2,9 км;

реконструкция ул. Комсомольская с повышением категории до магистральной улицы общегородского значения, протяженностью 3,4 км;

реконструкция ул. Садовая с повышением категории до магистральной улицы общегородского значения, протяженностью 2,7 км;

реконструкция пр. Блюхера с повышением категории до магистральной улицы общегородского значения, протяженностью 2,9 км;

строительство участка магистральной улицы общегородского значения в продолжении пр. Блюхера до продолжения ул. Декабристов, протяженностью 1,6 км;

строительство магистральной улицы общегородского значения от ул. Ушакова до ул. Московская, протяженностью 0,3 км.

Реконструкция и строительство магистральных улиц районного значения:

реконструкция ул. Общественная с повышением категории до магистральной улицы районного значения, транспортно-пешеходной, протяженностью 1,6 км;

реконструкция и строительство ул. Красина с повышением категории до магистральной улицы районного значения, транспортно-пешеходной, протяженностью 2,1 км и 0,1 км соответственно;

реконструкция ул. 8-е Марта с повышением категории до магистральной улицы районного значения, транспортно-пешеходной, протяженностью 1,3 км;

реконструкция ул. Коммунальная с повышением категории до магистральной улицы районного значения, транспортно-пешеходной, протяженностью 0,9 км;

реконструкция ул. Бетонная (от ш. Раковское до ул. Штабского) с повышением категории до магистральной улицы районного значения, транспортно-пешеходной, протяженностью 2,0 км;

реконструкция улицы от ул. Бетонная (от ш. Раковское до ул. Штабского) до ул. Московская с повышением категории до магистральной улицы районного значения, транспортно-пешеходной, протяженностью 2,5 км;

реконструкция ул. Топоркова магистральной улицы районного значения, транспортно-пешеходной от ул. Устименко до территории садоводств, протяженностью 0,7 км;

реконструкция ул. Карбышева с повышением категории до магистральной улицы районного значения, транспортно-пешеходной, протяженностью 1,3 км;

реконструкция ул. Лазурная с повышением категории до магистральной улицы районного значения, транспортно-пешеходной, протяженностью 0,2 км;

реконструкция ул. Крылова с повышением категории до магистральной улицы районного значения, транспортно-пешеходной, протяженностью 1,5 км;

реконструкция ул. Хенина (от ул. Крылова до ул. Южная)

с повышением категории до магистральной улицы районного значения, транспортно-пешеходной, протяженностью 0,6 км;

реконструкция ул. Казачья с повышением категории до магистральной улицы районного значения, транспортно-пешеходной, протяженностью 0,3 км;

реконструкция ул. Анучинская с повышением категории до магистральной улицы районного значения, транспортно-пешеходной, протяженностью 0,5 км;

реконструкция ул. Декабристов с повышением категории до магистральной улицы районного значения, транспортно-пешеходной, протяженностью 1,3 км;

реконструкция ул. Степана Разина с повышением категории до магистральной улицы районного значения, транспортно-пешеходной, протяженностью 0,9 км;

строительство и реконструкция магистральной улицы районного значения, транспортно-пешеходной от ул. Хенина до Владивостокского шоссе, протяженностью 1,2 км и 0,1 км;

строительство и реконструкция магистральной улицы районного значения, транспортно-пешеходной от ул. Топоркова до территории кладбища, протяженностью 1,0 км и 0,2 км;

строительство и реконструкция магистральной улицы районного значения, транспортно-пешеходной от ул. Казачья до ул. 2-ая Шахтерская, протяженностью 1,0 км и 0,2 км;

строительство и реконструкция ул. Промпарк магистральной улицы районного значения, транспортно-пешеходной, протяженностью 0,2 км и 0,9 км;

строительство и реконструкция магистральной улицы районного значения, транспортно-пешеходной от ул. Чичерина до ул. Комсомольская вдоль правого берега р. Раковка, общей протяженностью 1,6 км;

строительство магистральной улицы районного значения, транспортно-пешеходной от ш. Раковское до ул. Московская, протяженностью 1,7 км;

строительство магистральной улицы районного значения, транспортно-пешеходной в продолжении ул. Механизаторов до автомобильной дороги регионального значения, протяженностью 1,6 км;

строительство магистральных улиц районного значения на проектируемой территории в районе ул. 8 Марта и ул. Резервная, общей протяженностью 6,4 км;

строительство магистральной улицы районного значения, транспортно-пешеходной в продолжении ул. Коммунальная, протяженностью 0,5 км;

строительство магистральной улицы районного значения, транспортно-пешеходной от ул. Теодора Тихого до ул. 2-я Шахтерская, протяженностью 0,7 км;

строительство магистральной улицы районного значения, транспортно-пешеходной от ул. Промпарк до автомобильной дороги местного значения, протяженностью 1,3 км;

строительство магистральной улицы районного значения, транспортно-пешеходной в створе ул. Лазурная до ул. Ивасика, протяженностью 1,0 км;

строительство магистральной улицы районного значения, транспортно-пешеходной в створе ул. Слободская, протяженностью 0,4 км;

строительство магистральной улицы районного значения, транспортно-пешеходной от ул. Русская до ул. Казачья, протяженностью 1,3 км;

строительство магистральной улицы районного значения, транспортно-пешеходной в створе ул. Анучинская по планируемой территории, протяженностью 0,8 км;

Реконструкция и строительство улиц и дорог местного значения:

строительство и реконструкция улиц местного значения на проектируемой территории в районе ул. 8-е Марта, общей протяженностью 4,5 км и 0,5 км;

строительство улиц местного значения на проектируемой территории в районе ул. Анучинская, общей протяженностью 1,7 км;

строительство улиц местного значения на проектируемой территории в районе ул. Резервная, общей протяженностью 7,8 км;

строительство и реконструкция улиц местного значения на территории садоводческого общества «Автомобилист», общей протяженностью 0,3 км и 1,4 км соответственно;

строительство улиц местного значения на проектируемой территории в границах улицы Саперная, ж/д «Москва - Владивосток», общей протяженностью 5,4 км;

строительство улиц местного значения в границах р. Раковка, ж/д «Москва - Владивосток», ул. Комсомольская, ул. Чичерина, общей протяженностью 0,6 км;

строительство и реконструкция улиц местного значения в границах р. Раковка, ж/д «Москва - Владивосток», ул. Чичерина, р. Комаровка, общей протяженностью 5,2 км и 0,3 км соответственно;

строительство улиц местного значения в границах ул. Ивасика, пер. Степной, граница города, общей протяженностью 2,9 км;

строительство улиц местного значения в границах ул. Нагорная, территория СНТ, восточная граница краевого гос.уч. соц. обслуживания «Уссурийский реабилитационный центр для лиц с умственной отсталостью», общей протяженностью 3,3 км;

строительство улиц местного значения в районе мкр. Радужный, общей протяженностью 1,2 км;

строительство улиц местного значения в районе ул. Хенина, общей протяженностью 3,7 км;

строительство и реконструкция улиц местного значения в границах улицы Московская, ул. Раковская, ж/д «Москва - Владивосток», общей протяженностью 6,0 км и 0,2 км соответственно;

строительство улиц местного значения в границах улицы Московская, ул. Раковская, ш. Раковское, общей протяженностью 3,1 км;

строительство улиц местного значения в районе ул. Губрия, общей протяженностью 2,2 км;

строительство улиц местного значения в районе ул. Строительная юго-западнее Новоникольского шоссе, общей протяженностью 1,8 км;

строительство улиц местного значения в районе пер. Тихий южнее военной части, общей протяженностью 5,5 км;

строительство улиц местного значения на проектируемой территории в районе ул. Общественная, в границах объездной дороги, ул. Чумакова, ул. Дружбы, общей протяженностью 8,0 км;

строительство улиц местного значения в границах объездной дороги, ж/д «Москва – Владивосток», граница города Уссурийск, общей протяженностью 1,1 км;

строительство улиц местного значения восточнее ул. Степана Разина, общей протяженностью 1,5 км;

реконструкция улицы местного значения ул. Ленинградская от ул. Комарова до ул. Маяковского, общей протяженностью 0,1 км;

строительство и реконструкция улиц местного значения в границах ул. Комсомольская, р. Раковка, ул. Чичерина, ул. Краснознаменная, общей протяженностью 1,0 км и 0,5 км соответственно;

строительство улиц местного значения в границах ул. Топоркова, ул. Нестеренко, СНТ «Пищевик», кладбище, общей протяженностью 3,6 км;

строительство и реконструкция улиц местного значения в границах ул. Красина, ул. 2-я Шахтерская, садоводства, кладбище ул. Русская, общей протяженностью 0,9 км и 2,0 км соответственно;

реконструкция улиц местного значения в границах ул. Красина, ул. Садовая, ул. Общественная, ул. Казачья, общей протяженностью 1,3 км;

строительство улиц и дорог местного значения в сельских населенных пунктах Уссурийского городского округа, общей протяженностью 161,4 км.

Строительство транспортных сооружений:

строительство двухуровневой транспортной развязки на пересечении объездной дороги (с. Лимичевка) с Михайловским шоссе;

строительство автомобильного путепровода на пересечении объездной дороги (с. Лимичевка) с железной дорогой;

строительство автомобильного путепровода на пересечении в продолжении ул. Декабристов до ул. Общественная с железной дорогой;

строительство автомобильного моста через р. Раковка в продолжении ул. Декабристов до ул. Общественная.

строительство двухуровневой транспортной развязки на пересечении продолжения ул. Декабристов до ул. Общественная и продолжения ул. Тургенева;

строительство автомобильного путепровода на пересечении планируемой связки улиц Ушакова и Московской с железной дорогой;

строительство двухуровневой транспортной развязкой на месте пресечения планируемой связки улиц Ушакова и Московской с ул. Московской).

Протяженность улично-дорожной сети на расчетный срок составит 667,36 км, из них:

магистральные улицы общегородского значения регулируемого движения – 52,4 км;

магистральные улицы районного значения транспортно-пешеходные – 84,95 км;

улицы и проезды местного значения – 530,0 км.

Плотность улично-дорожной сети составит 5,1 км/км<sup>2</sup>.

График выполнения мероприятий.

Реализация мероприятия реконструкции автомобильных дорог (мостовых сооружений) общего пользования местного значения и их элементов планируется в два этапа с 2019 по 2024 год и с 2024 по 2030 годы.



Реализация мероприятия по проектированию и строительству автомобильных дорог (мостовых сооружений) общего пользования местного значения и их элементов планируется в один этап с 2024 по 2030 годы.

**Раздел 5. Оценка объемов и источников финансирования мероприятий (инвестиционных проектов) по проектированию, строительству, реконструкции объектов транспортной инфраструктуры предполагаемого к реализации варианта развития транспортной инфраструктуры**

Укрупненная оценка необходимых инвестиций с разбивкой по видам транспорта и дорожному хозяйству, целям и задачам программы, источникам финансирования представлена в таблице 17.

Финансирование мероприятий Программы осуществляется за счет средств краевого бюджета и бюджета Уссурийского городского округа.

На реализацию мероприятий могут привлекаться также другие источники.

Мероприятия программы реализуются на основе муниципальных контрактов (договоров), заключаемых в соответствии с Федеральным законом от 05 апреля 2013 года № 44-ФЗ «О контрактной системе в сфере закупок товаров, работ, услуг для обеспечения государственных и муниципальных нужд».

---

Таблица 17. Объемы и источники финансирования мероприятий Программы

№ п/п	Виды транспорта	Наименование мероприятия	Годы реали- зации	Объем финансирования, тыс. рублей			Непосредст- венный результат реализации мероприя- тия	Заказ- чик прог- раммы
				Всего	в разрезе источников финансирования			
					краевой бюджет	местный бюджет		
Программа комплексного развития транспортной инфраструктуры Уссурийского городского округа Приморского края на 2019-2030 год								
1.	<p>Цели: Обеспечение качественного транспортного обслуживания населения путем совершенствования внутренних и внешних транспортных связей, повышение уровня безопасности дорожного движения.</p> <p>Задачи:</p> <ul style="list-style-type: none"> <li>- создание новых и модернизация существующих базовых объектов транспортной инфраструктуры;</li> <li>- повышение качества внутренних транспортных связей за счет совершенствования всего транспортного каркаса и отдельных его элементов.</li> </ul>							
1.1.	Объекты улично- дорожной сети	Оценка технического состояния, классификация по категориям, паспортизация автомобильных дорог	2019	4760,09		4760,09	получение правоустанав- ливающих документов на автомобильн- ые дороги местного значения	адми- нистра- ция Уссу- рийско- го город- ского округа
			2020	2000,00		2000,00		
			2021	2000,00		2000,00		
			2022	2000,00		2000,00		
			2023	2000,00		2000,00		
			2024	2500,00		2500,00		
			2025	2500,00		2500,00		
			2026	2500,00		2500,00		
			2027	2500,00		2500,00		
			2028	2500,00		2500,00		
			2029	2500,00		2500,00		
2030	2500,00		2500,00					

Таблица 17. Объемы и источники финансирования мероприятий Программы

			<b>Всего</b>	<b>30 260,09</b>		<b>30 260,09</b>			
1.2.	Объекты улично-дорожной сети	Ремонт автомобильных дорог общего пользования местного значения и их элементов	2019	430142,84	390567,20	39575,64		проведения ремонт дорог общего пользования местного значения	администрация Уссурийского городского округа
			2020	62287,87	20000,00	42287,87			
			2021	42287,87		42287,87			
			2022	42287,87		42287,87			
			2023	42287,87		42287,87			
			2024	50000,00		50000,00			
			2025	50000,00		50000,00			
			2026	50000,00		50000,00			
			2027	50000,00		50000,00			
			2028	50000,00		50000,00			
			2029	50000,00		50000,00			
			2030	50000,00		50000,00			
					<b>Всего</b>	<b>969294,32</b>	<b>410567,20</b>		
1.3.	Объекты улично-дорожной сети	Ремонт внутриквартальных и межквартальных проездов	2019	8022,14		8022,14		проведения ремонт внутриквартальных и межквартальных проездов	администрация Уссурийского городского округа
			2020	9000,00		9000,00			
			2021	9000,00		9000,00			
			2022	9000,00		9000,00			
			2023	9000,00		9000,00			
			2024	10000,00		10000,00			
			2025	10000,00		10000,00			
			2026	10000,00		10000,00			
			2027	10000,00		10000,00			
			2028	10000,00		10000,00			
2029	10000,00		10000,00						

Таблица 17. Объемы и источники финансирования мероприятий Программы

			2030	10000,00		10000,00					
			<b>Всего</b>	<b>114022,14</b>		<b>114022,14</b>					
1.4.	Объекты улично-дорожной сети	Проведение инженерных изысканий и разработка проектной документации автомобильных дорог и их элементов	2019	1000,00		1000,00		разработка проектно-сметной документации	администрация Уссурийского городского округа		
			2020	1000,00		1000,00					
			2021	1000,00		1000,00					
			2022	1000,00		1000,00					
			2023	1000,00		1000,00					
			2024	1000,00		1000,00					
			2025	1000,00		1000,00					
			2026	1000,00		1000,00					
			2027	1000,00		1000,00					
			2028	1000,00		1000,00					
			2029	1000,00		1000,00					
			2030	1000,00		1000,00					
					<b>Всего</b>	<b>12000,00</b>				<b>12000,00</b>	
			1.5.	Транспортная инфраструктура в целом, в том числе дорожное хозяйство	Реконструкция автомобильных дорог (мостовых сооружений) общего пользования местного значения и их элементов	2019	49824,47				49824,47
2020	7431,61					7431,61					
2021											
2022											
2023											
2024	50000,00					50000,00					
2025	50000,00					50000,00					
2026	50000,00					50000,00					
2027	50000,00					50000,00					
2028	50000,00					50000,00					

Таблица 17. Объемы и источники финансирования мероприятий Программы

			2029	50000,00		50000,00	пользования местного значения					
			2030	50000,00		50000,00						
			<b>Всего</b>	<b>407256,08</b>		<b>407256,08</b>						
1.6.	Объекты улично- дорожной сети	Обустройство временных объездов	2019	4500,00		4500,00	устройство временных объездов мостовых сооружений	адми нистра ция Уссури йского город ского округа				
			2020	2000,00		2000,00						
			2021	2000,00		2000,00						
			2022	2000,00		2000,00						
			2023	2000,00		2000,00						
			2024	3000,00		3000,00						
			2025	3000,00		3000,00						
			2026	3000,00		3000,00						
			2027	3000,00		3000,00						
			2028	3000,00		3000,00						
			2029	3000,00		3000,00						
			2030	3000,00		3000,00						
					<b>Всего</b>	<b>33500,00</b>				<b>33500,00</b>		
			1.7.	Транспортна я инфраструкт ура в целом, в том числе дорожное хозяйство	Исполнение решений судов	2019			675,00		675,00	исполнение решений судов
2020	500,00					500,00						
2021	500,00					500,00						
2022	500,00					500,00						
2023	500,00					500,00						
2024	500,00					500,00						
2025	500,00					500,00						
2026	500,00					500,00						
		2027	500,00		500,00							

Таблица 17. Объемы и источники финансирования мероприятий Программы

			2028	500,00		500,00			
			2029	500,00		500,00			
			2030	500,00		500,00			
			<b>Всего</b>	<b>6175,00</b>		<b>6175,00</b>			
1.8.	Транспортная инфраструктура в целом, в том числе дорожное хозяйство	Строительство автомобильных дорог (мостовых сооружений) общего пользования местного значения и их элементов	2019					подготовка проектно-сметной документации и строительства дорог (мостовых сооружений) общего пользования местного значения	администрация Уссурийского городского округа
			2020						
			2021						
			2022						
			2023						
			2024	30000,00		30000,00			
			2025	30000,00		30000,00			
			2026	30000,00		30000,00			
			2027	30000,00		30000,00			
			2028	30000,00		30000,00			
			2029	30000,00		30000,00			
			2030	30000,00		30000,00			
			<b>Всего</b>	<b>210 000,00</b>		<b>210 000,00</b>			
			1.9.	Транспортная инфраструктура в целом, в том числе дорожное хозяйство	Содержание автомобильных дорог общего пользования местного значения и их элементов (грейдерование, подсыпка песком, расчистка покрытия)	2019	321 551,89		
2020	289 712,13					289 712,13			
2021	289 712,13					289 712,13			
2022	289 712,13					289 712,13			
2023	289 712,13					289 712,13			
2024	300 000,00					300 000,00			
2025	300 000,00					300 000,00			
2026	300 000,00					300 000,00			

Таблица 17. Объемы и источники финансирования мероприятий Программы

		от снега)	2027	300000,00		300000,00		округа	
			2028	300000,00		300000,00			
			2029	300000,00		300000,00			
			2030	300000,00		300000,00			
			<b>Всего</b>	<b>3580400,41</b>		<b>3580400,41</b>			
1. 10.	Транспортная инфраструктура в целом, в том числе дорожное хозяйство	Устройство технических средств регулирования на автомобильных дорогах общего пользования местного значения	2019	6809,57		6809,57		снижение дорожно-транспортных происшествий	администрация Уссурийского городского округа
			2020	6000,00		6000,00			
			2021	6000,00		6000,00			
			2022	6000,00		6000,00			
			2023	6000,00		6000,00			
			2024	7000,00		7000,00			
			2025	7000,00		7000,00			
			2026	7000,00		7000,00			
			2027	7000,00		7000,00			
			2028	7000,00		7000,00			
			2029	7000,00		7000,00			
			2030	7000,00		7000,00			
			<b>Всего</b>	<b>79809,57</b>		<b>79809,57</b>			
1. 11.	Транспортная инфраструктура в целом	Разработка комплексной схемы организации дорожного движения	2019	1271,11		1271,11			администрация Уссурийского городского округа
			2020	1000,00		1000,00			
			2021	1000,00		1000,00			
			2022	1000,00		1000,00			
			2023	1000,00		1000,00			
			2024						
			2025						
2026									

Таблица 17. Объемы и источники финансирования мероприятий Программы

			2027					округа
			2028					
			2029					
			2030					
			<b>Всего</b>	<b>5271,11</b>		<b>5271,11</b>		
1. 12.	Автомобильный транспорт	Организация временного ограничения движения транспортных средств на автомобильных дорогах	2019	2000,00		2000,00		администрация Уссурийского городского округа
			2020	2000,00		2000,00		
			2021	2000,00		2000,00		
			2022	2000,00		2000,00		
			2023	2000,00		2000,00		
			2024	2000,00		2000,00		
			2025	2000,00		2000,00		
			2026	2000,00		2000,00		
			2027	2000,00		2000,00		
			2028	2000,00		2000,00		
			2029	2000,00		2000,00		
			2030	2000,00		2000,00		
			<b>Всего</b>	<b>24000,00</b>		<b>24000,00</b>		
			1. 13.	Пассажирский транспорт	Организация движения общественного пассажирского транспорта	2019		
2020	500,00					500,00		
2021	500,00					500,00		
2022	500,00					500,00		
2023	500,00					500,00		
2024	1000,00					1000,00		
2025	1000,00					1000,00		
2026	1000,00					1000,00		



Таблица 17. Объемы и источники финансирования мероприятий Программы

			2027	1000,00		1000,00			округа			
			2028	1000,00		1000,00						
			2029	1000,00		1000,00						
			2030	1000,00		1000,00						
			<b>Всего</b>	<b>9500,00</b>		<b>9500,00</b>						
1. 14.	Пассажирский транспорт	Устройство и ремонт автобусных остановочных пунктов	2019	6732,37		6732,37		устройство и ремонт автобусных остановочных пунктов	администрация Уссурийского городского округа			
			2020	6000,00		6000,00						
			2021	6000,00		6000,00						
			2022	6000,00		6000,00						
			2023	6000,00		6000,00						
			2024	9000,00		9000,00						
			2025	9000,00		9000,00						
			2026	9000,00		9000,00						
			2027	9000,00		9000,00						
			2028	9000,00		9000,00						
			2029	9000,00		9000,00						
			2030	9000,00		9000,00						
						<b>Всего</b>	<b>93732,37</b>				<b>93732,37</b>	
			2.		Цели: обеспечение качественного транспортного обслуживания населения. Задачи: повышение качества внутренних транспортных связей за счет совершенствования отдельных элементов транспортного каркаса.							
2.1.	Дорожное хозяйство	Содержание системы ливневой канализации	2019	4000,00		4000,00		обеспечение работы системы ливневой	администрация Уссу			
			2020	3000,00		3000,00						
			2021	3000,00		3000,00						
			2022	3000,00		3000,00						

Таблица 17. Объемы и источники финансирования мероприятий Программы

			2023	3000,00		3000,00	канализации	рийско го город ского округа
			2024	4000,00		4000,00		
			2025	4000,00		4000,00		
			2026	4000,00		4000,00		
			2027	4000,00		4000,00		
			2028	4000,00		4000,00		
			2029	4000,00		4000,00		
			2030	4000,00		4000,00		
			<b>Всего</b>	<b>44000,00</b>		<b>44000,00</b>		
			2.2.	Дорожное хозяйство	Ремонт системы ливневой канализации	2019		
2020	3000,00					3000,00		
2021	3000,00					3000,00		
2022	3000,00					3000,00		
2023	3000,00					3000,00		
2024	4000,00					4000,00		
2025	4000,00					4000,00		
2026	4000,00					4000,00		
2027	4000,00					4000,00		
2028	4000,00					4000,00		
2029	4000,00					4000,00		
2030	4000,00					4000,00		
<b>Всего</b>	<b>44000,00</b>					<b>44000,00</b>		
2.3.	Дорожное хозяйство	Проектирование ливневой канализации в микрорайоне				2019	10562,28	
			2020	17924,86		17924,86		
			2021					

Таблица 17. Объемы и источники финансирования мероприятий Программы

«Западный»	2022					Уссурийского городского округа	
	2023						
	2024						
	2025						
	2026						
	2027						
	2028						
	2029						
	2030						
	<b>Всего</b>	<b>28487,14</b>		<b>28487,14</b>			
	Итого по программе:	<b>Всего</b>	<b>5691708,23</b>	<b>410567,20</b>	<b>5281141,03</b>		
2019		856351,76	390567,20	465784,56			
2020		413 356,47	20000,00	393356,47			
2021		368000,00		368000,00			
2022		368000,00		368000,00			
2023		368000,00		368000,00			
2024		474000,00		474000,00			
2025		474000,00		474000,00			
2026		474000,00		474000,00			
2027		474000,00		474000,00			
2028		474000,00		474000,00			
2029		474000,00		474000,00			
2030		474000,00		474000,00			

Таблица 18. Объекты транспортной инфраструктуры

№ п/п	Назначение объекта	Наименование объекта	Характеристика	Местоположение	Характеристика зон с особыми условиями использования территорий
Объекты улично-дорожной сети					
Строительство и реконструкция магистральных улиц общегородского значения					
1	Развитие улично-дорожной сети населенного пункта, вывод транзита из центральной части г. Уссурийск	Реконструкция ул. Новоселова	Магистральная улица общегородского значения, протяженность – 0,5 км	город Уссурийск	Не предусматривается
2	Развитие улично-дорожной сети населенного пункта, вывод транзита из центральной части г. Уссурийск	Строительство улицы от ул. Новоселова до объездной дороги	Магистральная улица общегородского значения, протяженность – 1,7 км	город Уссурийск	Не предусматривается
3	Развитие улично-дорожной сети населенного пункта, вывод транзита из центральной части г. Уссурийск	Продолжение улицы Декабристов от пересечения с ул. Некрасова до ул. Общественная	Магистральная улица общегородского значения, протяженность – 4,2 км	город Уссурийск	Не предусматривается
4	Развитие улично-дорожной сети населенного пункта, вывод транзита из центральной части г. Уссурийск	Реконструкция ул. Общественная	Магистральная улица общегородского значения, протяженность – 0,5 км	город Уссурийск	Не предусматривается

№ п/п	Назначение объекта	Наименование объекта	Характеристика	Местоположение	Характеристика зон с особыми условиями использования территорий
5	Развитие улично-дорожной сети населенного пункта, вывод транзита из центральной части г. Уссурийск	Строительство магистральной улицы от ул. Общественная и до ул. 2-я Шахтерская	Магистральная улица общегородского значения, протяженность – 3,9 км	город Уссурийск	Санитарный разрыв 50 метров
6	Развитие улично-дорожной сети населенного пункта, вывод транзита из центральной части г. Уссурийск	Реконструкция ул. 2-я Шахтерская	Магистральная улица общегородского значения, протяженность – 2,9 км	город Уссурийск	Не предусматривается
7	Развитие общегородской улично-дорожной сети г. Уссурийск	Реконструкция ул. Комсомольская	Магистральная улица общегородского значения, протяженность – 3,4 км	город Уссурийск	Не предусматривается
8	Развитие общегородской улично-дорожной сети г. Уссурийск	Реконструкция ул. Садовая	Магистральная улица общегородского значения, протяженность – 2,7 км	город Уссурийск	Не предусматривается
9	Развитие общегородской улично-дорожной сети г. Уссурийск	Реконструкция пр. Блюхера	Магистральная улица общегородского значения, протяженность – 2,9 км	город Уссурийск	Не предусматривается

№ п/п	Назначение объекта	Наименование объекта	Характеристика	Местоположение	Характеристика зон с особыми условиями использования территорий
10	Развитие общегородской улично-дорожной сети г. Уссурийск	Строительство участка в продолжении пр. Блюхера до продолжения ул. Декабристов	Магистральная улица общегородского значения, протяженность – 1,6 км	город Уссурийск	Не предусматривается
11	Развитие общегородской улично-дорожной сети г. Уссурийск	Строительство улицы от ул. Ушакова до ул. Московская	Магистральная улица общегородского значения, протяженность – 0,3 км	город Уссурийск	Не предусматривается
Строительство и реконструкция магистральных улиц районного значения					
12	Развитие улично-дорожной сети г. Уссурийск	Реконструкция ул. Общественная	Магистральная улица районного значения, транспортно-пешеходная, протяженность – 1,6 км	город Уссурийск	Не предусматривается
13	Развитие улично-дорожной сети г. Уссурийск	Реконструкция и строительство ул. Красина	Магистральная улица районного значения, транспортно-пешеходная, протяженность: реконструкция – 2,1 км, строительство – 0,1 км	город Уссурийск	Не предусматривается
14	Развитие улично-дорожной сети г. Уссурийск	Реконструкция ул. 8 Марта	Магистральная улица районного значения, транспортно-пешеходная, протяженность – 1,3 км	город Уссурийск	Не предусматривается

№ п/п	Назначение объекта	Наименование объекта	Характеристика	Местоположение	Характеристика зон с особыми условиями использования территорий
15	Развитие улично-дорожной сети г. Уссурийск	Реконструкция ул. Коммунальная	Магистральная улица районного значения, транспортно-пешеходная, протяженность – 0,9 км	город Уссурийск	Не предусматривается
16	Развитие улично-дорожной сети г. Уссурийск	Реконструкция ул. Бетонная от шоссе Раковское до ул. Штабского	Магистральная улица районного значения, транспортно-пешеходная, протяженность – 2,0 км	город Уссурийск	Не предусматривается
17	Развитие улично-дорожной сети г. Уссурийск	Реконструкция улицы от ул. Бетонная (от шоссе Раковское до ул. Штабского) до ул. Московская	Магистральная улица районного значения, транспортно-пешеходная, протяженность – 2,5 км	город Уссурийск	Не предусматривается
18	Развитие улично-дорожной сети г. Уссурийск	Реконструкция ул. Топоркова от ул. Устименко до территории садоводств	Магистральная улица районного значения, транспортно-пешеходная, протяженность – 0,7 км	город Уссурийск	Не предусматривается
19	Развитие улично-дорожной сети г. Уссурийск	Реконструкция ул. Карбышева	Магистральная улица районного значения, транспортно-пешеходная, протяженность – 1,3 км	город Уссурийск	Не предусматривается
20	Развитие улично-дорожной сети г. Уссурийск	Реконструкция ул. Лазурная	Магистральная улица районного значения, транспортно-пешеходная, протяженность – 0,2 км	город Уссурийск	Не предусматривается

№ п/п	Назначение объекта	Наименование объекта	Характеристика	Местоположение	Характеристика зон с особыми условиями использования территорий
21	Развитие улично-дорожной сети г. Уссурийск	Реконструкция ул. Крылова	Магистральная улица районного значения, транспортно-пешеходная, протяженность – 1,5 км	город Уссурийск, мкр. Хенина Сопка	Не предусматривается
22	Развитие улично-дорожной сети г. Уссурийск	Реконструкция ул. Хенина от ул. Крылова до ул. Южная	Магистральная улица районного значения, транспортно-пешеходная, протяженность – 0,6 км	город Уссурийск, мкр. Хенина Сопка	Не предусматривается
23	Развитие улично-дорожной сети г. Уссурийск	Реконструкция ул. Казачья	Магистральная улица районного значения, транспортно-пешеходная, протяженность – 0,3 км	город Уссурийск	Не предусматривается
24	Развитие улично-дорожной сети г. Уссурийск	Реконструкция ул. Анучинская	Магистральная улица районного значения, транспортно-пешеходная, протяженность – 0,5 км	город Уссурийск	Не предусматривается
25	Развитие улично-дорожной сети г. Уссурийск	Реконструкция ул. Декабристов	Магистральная улица районного значения, транспортно-пешеходная, протяженность – 1,3 км	город Уссурийск	Не предусматривается
26	Развитие улично-дорожной сети г. Уссурийск	Реконструкция ул. Степана Разина	Магистральная улица районного значения, транспортно-пешеходная, протяженность – 0,9 км	город Уссурийск	Не предусматривается



№ п/п	Назначение объекта	Наименование объекта	Характеристика	Местоположение	Характеристика зон с особыми условиями использования территорий
27	Развитие улично-дорожной сети г. Уссурийск	Строительство и реконструкция улицы от ул. Хенина до Владивостокского шоссе	Магистральная улица районного значения, транспортно-пешеходная, протяженность – 1,2 км и 0,1 км	город Уссурийск, мкр. Хенина Сопка	Не предусматривается
28	Развитие улично-дорожной сети г. Уссурийск	строительство и реконструкция улицы от ул. Топоркова до территории кладбища	Магистральная улица районного значения, транспортно-пешеходная, протяженность – 1,0 км и 0,2 км	город Уссурийск	Не предусматривается
29	Развитие улично-дорожной сети г. Уссурийск	Строительство и реконструкция улицы от ул. Казачья до ул. 2-я Шахтерская	Магистральная улица районного значения, транспортно-пешеходная, протяженность – 1,0 км и 0,2 км	город Уссурийск	Не предусматривается
30	Развитие улично-дорожной сети г. Уссурийск	Строительство и реконструкция ул. Промпарк	Магистральная улица районного значения, транспортно-пешеходная, протяженность – 0,2 км и 0,9 км	город Уссурийск	Не предусматривается
31	Развитие улично-дорожной сети г. Уссурийск	Строительство и реконструкция улицы от ул. Пушкина до ул. Чичерина до ул. Комсомольская вдоль правого берега р. Раковка	Магистральная улица районного значения, транспортно-пешеходная, протяженность – 1,6 км	город Уссурийск	Не предусматривается

№ п/п	Назначение объекта	Наименование объекта	Характеристика	Местоположение	Характеристика зон с особыми условиями использования территорий
32	Развитие улично-дорожной сети г. Уссурийск	Строительство улицы от шоссе Раковское до проектной улицы в продолжении ул. Московская	Магистральная улица районного значения, транспортно-пешеходная, протяженность – 1,7 км	город Уссурийск	Не предусматривается
33	Развитие улично-дорожной сети г. Уссурийск	Строительство улицы в продолжение ул. Механизаторов до автомобильной дороги регионального значения	Магистральная улица районного значения, транспортно-пешеходная, протяженность – 1,3 км	город Уссурийск	Не предусматривается
34	Развитие улично-дорожной сети г. Уссурийск	Строительство улиц в районе ул. 8 Марта и ул. Резервная	Магистральная улица районного значения, транспортно-пешеходная, протяженность – 6,4 км	город Уссурийск, мкр Доброполье, мкр. Кирзавод	Не предусматривается
35	Развитие улично-дорожной сети г. Уссурийск	Строительство улицы в продолжение ул. Коммунальная	Магистральная улица районного значения, транспортно-пешеходная, протяженность – 0,5 км	город Уссурийск	Не предусматривается
36	Развитие улично-дорожной сети г. Уссурийск	Строительство улицы от ул. Теодора Тихого до ул. 2-я Шахтерская	Магистральная улица районного значения, транспортно-пешеходная, протяженность – 0,7 км	город Уссурийск	Не предусматривается
37	Развитие улично-дорожной сети г. Уссурийск	Строительство улицы от ул. Промпарк до автомобильной дороги местного значения	Магистральная улица районного значения, транспортно-пешеходная, протяженность – 1,3 км	город Уссурийск	Не предусматривается

№ п/п	Назначение объекта	Наименование объекта	Характеристика	Местоположение	Характеристика зон с особыми условиями использования территорий
38	Развитие улично-дорожной сети г. Уссурийск	Строительство улицы в створе ул. Лазурная до ул. Ивасика,	Магистральная улица районного значения, транспортно-пешеходная, протяженность – 1,0 км	город Уссурийск	Не предусматривается
39	Развитие улично-дорожной сети г. Уссурийск	Строительство улицы в створе ул. Слободская	Магистральная улица районного значения, транспортно-пешеходная, протяженность – 0,4 км	город Уссурийск	Не предусматривается
40	Развитие улично-дорожной сети г. Уссурийск	Строительство улицы от ул. Русская до ул. Казачья	Магистральная улица районного значения, транспортно-пешеходная, протяженность – 1,3 км	город Уссурийск	Не предусматривается
41	Развитие улично-дорожной сети г. Уссурийск	Строительство улицы в створе ул. Анучинская по планируемой территории	Магистральная улица районного значения, транспортно-пешеходная, протяженность – 0,8 км	город Уссурийск, проектируемая территория в районе ул. Анучинская	Не предусматривается
Строительство и реконструкция улиц местного значения					
42	Развитие улично-дорожной сети г. Уссурийск	Строительство и реконструкция улиц на проектируемой территории в районе ул. 8-е Марта	Улицы и дороги местного значения, общая протяженность – 4,5 км и 0,5 км	город Уссурийск, проектируемая территория в районе ул. 8-е Марта	Не предусматривается
43	Развитие улично-дорожной сети г. Уссурийск	Строительство улиц на проектируемой территории в районе ул. Анучинская	Улицы и дороги местного значения, общая протяженность – 1,7 км	город Уссурийск, проектируемая территория в районе ул. Анучинская	Не предусматривается

№ п/п	Назначение объекта	Наименование объекта	Характеристика	Местоположение	Характеристика зон с особыми условиями использования территорий
44	Развитие улично-дорожной сети г. Уссурийск	Строительство улиц на проектируемой территории в районе ул. Резервная	Улицы и дороги местного значения, общая протяженность – 7,8 км	город Уссурийск, проектируемая территория в районе ул. Резервная	Не предусматривается
45	Развитие улично-дорожной сети г. Уссурийск	Строительство и реконструкция улиц на территории садоводческого общества «Автомобилист»	Улицы и дороги местного значения, общая протяженность – 0,3 км и 1,4 км.	город Уссурийск, снт «Автомобилист»	Не предусматривается
46	Развитие улично-дорожной сети г. Уссурийск	Строительство улиц на проектируемой территории в границах улицы Саперная, ж/д «Москва - Владивосток»	Улицы и дороги местного значения, общая протяженность – 5,4 км	город Уссурийск	Не предусматривается
47	Развитие улично-дорожной сети г. Уссурийск	Строительство улиц в границах р. Раковка, ж/д «Москва - Владивосток», ул. Комсомольская, ул. Чичерина	Улицы и дороги местного значения, общая протяженность – 0,6 км	город Уссурийск, мкр Междуречье	Не предусматривается

№ п/п	Назначение объекта	Наименование объекта	Характеристика	Местоположение	Характеристика зон с особыми условиями использования территорий
48	Развитие улично-дорожной сети г. Уссурийск	Строительство и реконструкция улиц в границах р. Раковка, ж/д «Москва - Владивосток», ул. Чичерина, р. Комаровка (в том числе проектируемая улица от ул. Сергея Ушакова до ул. Московская с обустройством путепровода через железную дорогу и двухуровневой транспортной развязкой с ул. Московской)	Улицы и дороги местного значения, общая протяженность – 5,2 км и 0,3 км	город Уссурийск, мкр. Междуречье	Не предусматривается
49	Развитие улично-дорожной сети г. Уссурийск	Строительство улиц в границах ул. Ивасика, пер. Степной, граница города	Улицы и дороги местного значения, общая протяженность – 2,9 км	город Уссурийск	Не предусматривается

№ п/п	Назначение объекта	Наименование объекта	Характеристика	Местоположение	Характеристика зон с особыми условиями использования территорий
50	Развитие улично-дорожной сети г. Уссурийск	Строительство улиц в границах ул. Нагорная, территория СНТ, восточная граница краевого гос.уч. соц. обслуживания «Уссурийский реабилитационный центр для лиц с умственной отсталостью»	Улицы и дороги местного значения, общая протяженность – 3,3 км	город Уссурийск	Не предусматривается
51	Развитие улично-дорожной сети г. Уссурийск	Строительство улиц в границах мкр. Радужный	Улицы и дороги местного значения, общая протяженность – 1,2 км	город Уссурийск, мкр. Радужный	Не предусматривается
52	Развитие улично-дорожной сети г. Уссурийск	Строительство улиц в районе ул. Хенина	Улицы и дороги местного значения, общая протяженность – 3,7 км	город Уссурийск	Не предусматривается
53	Развитие улично-дорожной сети г. Уссурийск	Строительство и реконструкция улиц в границах улицы Московская, ул. Раковская, ж/д «Москва - Владивосток»	Улицы и дороги местного значения, общая протяженность – 6,0 км и 0,2 км	город Уссурийск	Не предусматривается
54	Развитие улично-дорожной сети г. Уссурийск	Строительство улиц в границах улицы Московская, ул. Раковская, ул. Раковское шоссе	Улицы и дороги местного значения, общая протяженность – 3,1 км	город Уссурийск	Не предусматривается

№ п/п	Назначение объекта	Наименование объекта	Характеристика	Местоположение	Характеристика зон с особыми условиями использования территорий
55	Развитие улично-дорожной сети г. Уссурийск	Строительство улиц в районе улицы Губрия	Улицы и дороги местного значения, общая протяженность – 2,2 км	город Уссурийск	Не предусматривается
56	Развитие улично-дорожной сети г. Уссурийск	Строительство улиц в районе улицы Строительная юго-западнее Новоникольского шоссе	Улицы и дороги местного значения, общая протяженность – 1,8 км	город Уссурийск	Не предусматривается
57	Развитие улично-дорожной сети г. Уссурийск	Строительство улиц в районе пер. Тихий южнее военной части	Улицы и дороги местного значения, общая протяженность – 5,5 км	город Уссурийск	Не предусматривается
58	Развитие улично-дорожной сети г. Уссурийск	Строительство улиц в границах мкр. Пригородный	Улицы и дороги местного значения, общая протяженность – 0,6 км	город Уссурийск	Не предусматривается
59	Развитие улично-дорожной сети г. Уссурийск	Строительство улиц на проектируемой территории в районе ул. Общественная, в границах объездной дороги, ул. Чумакова, ул. Дружбы	Улицы и дороги местного значения, общая протяженность – 8,0 км	город Уссурийск, мкр. Слобода	Не предусматривается

№ п/п	Назначение объекта	Наименование объекта	Характеристика	Местоположение	Характеристика зон с особыми условиями использования территорий
60	Развитие улично-дорожной сети г. Уссурийск	Строительство улиц в границах объездной дороги, ж/д «Москва - Владивосток», граница города Уссурийск	Улицы и дороги местного значения, общая протяженность – 1,1 км	город Уссурийск	Не предусматривается
61	Развитие улично-дорожной сети г. Уссурийск	Строительство улиц восточнее ул. Степана Разина	Улицы и дороги местного значения, общая протяженность – 1,5 км	город Уссурийск	Не предусматривается
62	Развитие улично-дорожной сети г. Уссурийск	Реконструкция улицы ул. Ленинградская от ул. Комарова до ул. Маяковского	Улицы и дороги местного значения, общая протяженность – 0,1 км	город Уссурийск	Не предусматривается
63	Развитие улично-дорожной сети г. Уссурийск	Строительство и реконструкция улиц в границах ул. Комсомольская, р. Раковка, ул. Чичерина, ул. Краснознаменная	Улицы и дороги местного значения, общая протяженность – 1,0 км и 0,5 км	город Уссурийск	Не предусматривается



№ п/п	Назначение объекта	Наименование объекта	Характеристика	Местоположение	Характеристика зон с особыми условиями использования территорий
64	Развитие улично-дорожной сети г. Уссурийск	Строительство улиц в границах ул. Топоркова, ул. Нестеренко, СНТ «Пищевик», кладбище	Улицы и дороги местного значения, общая протяженность – 3,6 км	город Уссурийск	Не предусматривается
65	Развитие улично-дорожной сети г. Уссурийск	Строительство и реконструкция улиц в границах ул. Красина, ул. 2-я Шахтерская, ул. Садовая, садоводства, кладбище ул. Русская	Улицы и дороги местного значения, общая протяженность – 0,9 км и 2,0 км	город Уссурийск	Не предусматривается
66	Развитие улично-дорожной сети г. Уссурийск	Реконструкция улиц в границах ул. Красина, ул. Садовая, ул. Общественная, ул. Казачья	Улицы и дороги местного значения, общая протяженность – 1,3 км	город Уссурийск	Не предусматривается
67	Развитие улично-дорожной сети с. Алексей-Никольское	Строительство улиц в с. Алексей-Никольское	Улицы и дороги местного значения, общая протяженность – 0,3 км	село Алексей-Никольское	Не предусматривается
68	Развитие улично-дорожной сети с. Баневурово	Строительство улиц в с. Баневурово	Улицы и дороги местного значения, общая протяженность – 3,1 км	село Баневурово	Не предусматривается
69	Развитие улично-дорожной сети с. Богатырка	Строительство улиц в с. Богатырка	Улицы и дороги местного значения, общая протяженность – 3,0 км	село Богатырка	Не предусматривается

№ п/п	Назначение объекта	Наименование объекта	Характеристика	Местоположение	Характеристика зон с особыми условиями использования территорий
70	Развитие улично-дорожной сети с. Боголюбовка	Строительство улиц в с. Боголюбовка	Улицы и дороги местного значения, общая протяженность – 1,0 км	село Боголюбовка	Не предусматривается
71	Развитие улично-дорожной сети с. Борисовка	Строительство улиц в с. Борисовка	Улицы и дороги местного значения, общая протяженность – 6,8 км	село Борисовка	Не предусматривается
72	Развитие улично-дорожной сети с. Воздвиженка	Строительство улиц в с. Воздвиженка	Улицы и дороги местного значения, общая протяженность – 34,6 км	село Воздвиженка	Не предусматривается
73	Развитие улично-дорожной сети ж.-д. ст. Воздвиженский	Строительство улиц в ж.-д. ст. Воздвиженский	Улицы и дороги местного значения, общая протяженность – 8,3 км	железнодорожная станция Воздвиженский	Не предусматривается
74	Развитие улично-дорожной сети с. Глуховка	Строительство улиц в с. Глуховка	Улицы и дороги местного значения, общая протяженность – 2,7 км	село Глуховка	Не предусматривается
75	Развитие улично-дорожной сети с. Долины	Строительство улиц в с. Долины	Улицы и дороги местного значения, общая протяженность – 1,6 км	село Долины	Не предусматривается
76	Развитие улично-дорожной сети с. Дубовый Ключ	Строительство улиц в с. Дубовый Ключ	Улицы и дороги местного значения, общая протяженность – 3,0 км	село Дубовый Ключ	Не предусматривается
77	Развитие улично-дорожной сети с. ДЭУ-196	Строительство улиц в с. ДЭУ-196	Улицы и дороги местного значения, общая протяженность – 0,8 км	село ДЭУ-196	Не предусматривается

№ п/п	Назначение объекта	Наименование объекта	Характеристика	Местоположение	Характеристика зон с особыми условиями использования территорий
78	Развитие улично-дорожной сети с. Заречное	Строительство улиц в с. Заречное	Улицы и дороги местного значения, общая протяженность – 1,6 км	село Заречное	Не предусматривается
79	Развитие улично-дорожной сети с. Каймановка	Строительство улиц в с. Каймановка	Улицы и дороги местного значения, общая протяженность – 3,1 км	село Каймановка	Не предусматривается
80	Развитие улично-дорожной сети с. Каменушка	Строительство улиц с. Каменушка	Улицы и дороги местного значения, общая протяженность – 0,1 км	село Каменушка	Не предусматривается
81	Развитие улично-дорожной сети с. Корсаковка	Строительство улиц в с. Корсаковка	Улицы и дороги местного значения, общая протяженность – 15,6 км	село Корсаковка	Не предусматривается
82	Развитие улично-дорожной сети с. Красный Яр	Строительство улиц в с. Красный Яр	Улицы и дороги местного значения, общая протяженность – 4,8 км	село Красный Яр	Не предусматривается
83	Развитие улично-дорожной сети с. Кроуновка	Строительство улиц в с. Кроуновка	Улицы и дороги местного значения, общая протяженность – 8,3 км	село Кроуновка	Не предусматривается
84	Развитие улично-дорожной сети с. Кукуги	Строительство улиц в с. Кукуги	Улицы и дороги местного значения, общая протяженность – 1,3 км	село Кукуги	Не предусматривается
85	Развитие улично-дорожной сети ж.-д. ст. Лимичевка	Строительство улиц в ж.-д. ст. Лимичевка	Улицы и дороги местного значения, общая протяженность – 1,3 км	железнодорожная станция Лимичевка	Не предусматривается

№ п/п	Назначение объекта	Наименование объекта	Характеристика	Местоположение	Характеристика зон с особыми условиями использования территорий
86	Развитие улично-дорожной сети с. Линевици	Строительство улиц в с. Линевици	Улицы и дороги местного значения, общая протяженность – 0,2 км	село Линевици	Не предусматривается
87	Развитие улично-дорожной сети с. Новоникольск	Строительство улиц в с. Новоникольск	Улицы и дороги местного значения, общая протяженность – 10,5 км	село Новоникольск	Не предусматривается
88	Развитие улично-дорожной сети п. Партизан	Строительство улиц в п. Партизан	Улицы и дороги местного значения, общая протяженность – 1,1 км	поселок Партизан	Не предусматривается
89	Развитие улично-дорожной сети с. Раковка	Строительство улиц в с. Раковка	Улицы и дороги местного значения, общая протяженность – 0,5 км	село Раковка	Не предусматривается
90	Развитие улично-дорожной сети с. Степное	Строительство улиц в с. Степное	Улицы и дороги местного значения, общая протяженность – 1,6 км	село Степное	Не предусматривается
91	Развитие улично-дорожной сети п. Тимирязевский	Строительство улиц в п. Тимирязевский	Улицы и дороги местного значения, общая протяженность – 1,1 км	поселок Тимирязевский	Не предусматривается
92	Развитие улично-дорожной сети с. Улитовка	Строительство улиц в с. Улитовка	Улицы и дороги местного значения, общая протяженность – 0,4 км	село Улитовка	Не предусматривается
93	Развитие улично-дорожной сети с. Элитное	Строительство улиц в с. Элитное	Улицы и дороги местного значения, общая протяженность – 0,5 км	село Элитное	Не предусматривается

№ п/п	Назначение объекта	Наименование объекта	Характеристика	Местоположение	Характеристика зон с особыми условиями использования территорий
94	Развитие улично-дорожной сети с. Яконовка	Строительство улиц в с. Яконовка	Улицы и дороги местного значения, общая протяженность – 1,2 км	село Яконовка	Не предусматривается
Дорожные сооружения					
95	Транспортное сооружение	Строительство двухуровневой транспортной развязки на пересечении объездной дороги с Михайловским шоссе	Транспортная развязка в разных уровнях – 1 ед.	город Уссурийск	Не предусматривается
96	Транспортное сооружение	Строительство автомобильного путепровода на пересечении объездной дороги с железной дорогой	Путепровод – 1 ед.	город Уссурийск	Не предусматривается
97	Транспортное сооружение	Строительство автомобильного путепровода на пересечении в продолжении ул. Декабристов до ул. Общественная с железной дорогой	Путепровод – 1 ед.	город Уссурийск	Не предусматривается

№ п/п	Назначение объекта	Наименование объекта	Характеристика	Местоположение	Характеристика зон с особыми условиями использования территорий
98	Транспортное сооружение	Строительство автомобильного моста через р. Раковка в продолжении ул. Декабристов до ул. Общественная	Мостовой переход – 1 ед.	город Уссурийск	Не предусматривается
99	Транспортное сооружение	Строительство двухуровневой транспортной развязки на пересечении продолжения ул. Декабристов до ул. Общественная и продолжения ул. Тургенева	Транспортная развязка в разных уровнях – 1 ед.	город Уссурийск	Не предусматривается
100	Транспортное сооружение	Строительство автомобильного путепровода на пересечении планируемой связки улиц Ушакова и Московской с железной дорогой	Путепровод – 1 ед.	город Уссурийск	Не предусматривается

№ п/п	Назначение объекта	Наименование объекта	Характеристика	Местоположение	Характеристика зон с особыми условиями использования территорий
101	Транспортное сооружение	Строительство двухуровневой транспортной развязкой на месте пересечения планируемой связки улиц Ушакова и Московской с ул. Московской)	Транспортная развязка в разных уровнях – 1 ед.	город Уссурийск	Не предусматривается
Объекты обслуживания автотранспорта					
102	Заправка автомобильного транспорта	Строительство АЗС	2 ед.	Зона производственного использования (Зона размещения объектов III-IV класса опасности); город Уссурийск	Санитарный разрыв 50 м в соответствии с требованиями СанПиН 2.2.1/2.1.1.1200-03
			2 ед.	Зона инженерно-транспортной инфраструктуры (Зона транспортной инфраструктуры); город Уссурийск	
103	Техническое обслуживание автомобильного транспорта	Строительство СТО	1 ед.	Общественно-деловая зона; город Уссурийск	Санитарный разрыв 50 м в соответствии с требованиями СанПиН 2.2.1/2.1.1.1200-03
			3 ед.	Зона инженерно-транспортной инфраструктуры (Зона транспортной инфраструктуры); город Уссурийск	

№ п/п	Назначение объекта	Наименование объекта	Характеристика	Местоположение	Характеристика зон с особыми условиями использования территорий
			4 ед.	Зона производственного использования (Зона размещения объектов III- IV класса опасности); город Уссурийск	
Строительство автомобильных дорог местного значения (вне границ населенных пунктов)					
104	Улучшение транспортных связей	Строительство автомобильной дороги местного значения (объездной дороги) от с. Новоникольск через с. Лимичевка до ул. 2-я Шахтерская	Дорога местного значения – 12,2 км	Уссурийский городской округ, вне границ населенных пунктов	Санитарный разрыв 100 м в соответствии с требованиями СанПиН 2.2.1/2.1.1.1200-03
Общественный пассажирский транспорт					
105	Создание условий для предоставления транспортных услуг населению и организация транспортного обслуживания населения в границах городского округа	Строительство остановочных пунктов общественного пассажирского транспорта	Остановочный пункт должен быть оборудован в соответствии с нормативными документами (ГОСТ Р 52766-2007 «Дороги автомобильные общего пользования. Элементы обустройства. Общие требования»)	город Уссурийск	не требуется



## Раздел 6. Оценка эффективности мероприятий (инвестиционных проектов) по проектированию, строительству, реконструкции объектов транспортной инфраструктуры предполагаемого к реализации варианта развития транспортной инфраструктуры

Первой и основной задачей пространственного развития является создание благоприятной среды и деятельности человека и условий для устойчивого развития Уссурийского городского округа на перспективу путем достижения баланса экономических и экологических интересов.

Эта задача включает в себя ряд направлений, к основным из которых, также относится – усовершенствование внешних и внутренних транспортных связей как основы укрепления экономической сферы, а также развития улично-дорожной сети.

Эффективность реализации Программы оценивается ежегодно на основе целевых показателей и индикаторов.

Оценка результативности и эффективности Программы осуществляется по следующим направлениям:

оценка степени достижения запланированных результатов, выраженных целевыми контрольными показателями по стратегическому направлению (для этого фактически достигнутые значения показателей сопоставляются с их плановыми значениями);

оценка степени выполнения запланированных мероприятий в установленные сроки (выявления степени исполнения плана по реализации программы (подпрограммы) проводится сравнение фактических сроков реализации мероприятий плана с запланированными, а также сравнение фактически полученных результатов с ожидаемыми);

оценка степени достижения целевых индикаторов и контрольных показателей по каждому из приоритетных направлений развития в корреспонденции с объемом фактически произведенных затрат на реализацию мероприятий (для выявления степени достижения запланированного уровня затрат фактически произведенные затраты на

реализацию программы в отчетном году сопоставляются с их плановыми значениями).

В зависимости от полученных в результате реализации мероприятий Программы значений целевых показателей (индикаторов) Программы эффективность реализации Программы по целям (задачам), а также в целом можно охарактеризовать по следующим уровням:

высокий (Е 95%);

удовлетворительный (Е 75%);

неудовлетворительный (если значение эффективности реализации программы не отвечает приведенным выше уровням, эффективность ее реализации признается неудовлетворительной).

Предоставление отчетности по выполнению мероприятий Программы осуществляется в рамках мониторинга.

Целью мониторинга Программы Уссурийского городского округа является регулярный контроль ситуации в сфере транспортной инфраструктуры, а также анализ выполнения мероприятий по модернизации и развитию объектов транспортной инфраструктуры, предусмотренных Программой.

Мониторинг Программы комплексного развития транспортной инфраструктуры включает следующие этапы.

1. Периодический сбор информации о результатах выполнения мероприятий Программы, а также информации о состоянии и развитии транспортной инфраструктуры округа.

2. Анализ данных о результатах планируемых и фактически проводимых преобразований в сфере транспортной инфраструктуры.

Мониторинг Программы Уссурийского городского округа предусматривает сопоставление и сравнение значений показателей во временном аспекте. Анализ проводится путем сопоставления показателя за отчетный период с аналогичным показателем за предыдущий (базовый) период.

По ежегодным результатам мониторинга осуществляется своевременная корректировка Программы. Решение о корректировке Программы принимается администрацией Уссурийского городского округа, по итогам ежегодного рассмотрения отчета о ходе реализации Программы или по представлению Главы Уссурийского городского округа. Основные прогнозные показатели развития транспортной инфраструктуры Уссурийского городского округа, на период 2019-2030 годов, с разбивкой по видам транспорта, целям и задачам программы приведены в таблице 19.

Оценка социально-экономической эффективности реализации мероприятий программы и соответствия нормативам градостроительного проектирования по предлагаемому к реализации варианту развития транспортной инфраструктуры осуществлена посредством сопоставления мероприятий программы с целью и задачами программы, решение которых запланировано в ходе реализации таких мероприятий.

К концу реализации программы ожидается достичь повышения качества и эффективности транспортного обслуживания населения, а также субъектов, осуществляющих экономическую деятельность на территории Уссурийского городского округа пользователей транспортной инфраструктуры городского округа из прилегающих муниципальных образований, улучшения уровня доступности объектов транспортной инфраструктуры для населения и субъектов экономической деятельности в соответствии с нормативами градостроительного проектирования, повышения надежности и безопасности системы транспортной инфраструктуры.

---

Таблица 19. Основные прогнозные показатели развития транспортной инфраструктуры Уссурийского городского округа, на период 2019-2030 годов

№	Перечень мероприятий	Вид транспорта	Цели и задачи программы	Единицы измерения	ГОДЫ РЕАЛИЗАЦИИ												Итого к расчетному периоду	
					2019	2020	2021	2022	2023	2024	2025	2026	2027	2028	2029	2030		
1	Реконструкция автомобильных дорог (мостовых сооружений) общего пользования местного значения и их элементов	Транспортная инфраструктура в целом, в том числе дорожное хозяйство	Повышение качества улично-дорожной сети	км	18,65	18,65					18,65	18,65	18,65	18,65	18,65	18,65	18,65	167,85
2	Строительство автомобильных дорог (мостовых сооружений) общего пользования местного значения и их элементов		Развитие улично-дорожной сети	км						2,93	2,93	2,93	2,93	2,93	2,93	2,93	2,93	20,51
3	Устройство технических средств регулирования на автомобильных дорогах общего пользования местного значения		Повышение безопасности дорожного движения	ед.	56	65	65	75	75	89	89	96	96	105	105	118		1034

Перечень целевых показателей, используемых для оценки результативности и эффективности Программы (контрольные показатели реализации Программы):

отремонтировано автомобильных дорог общего пользования муниципального значения, км;

доля протяженности автомобильных дорог общего пользования муниципального значения, отвечающих нормативным требованиям, в общей протяженности автомобильных дорог общего пользования муниципального значения, %.

Таблица 20. Контрольные показатели реализации Программы

№ п/п	Показатели	Единица измерения	2019	2020	2021	2022	2023	2024	2025	2026	2027	2028	2029	2030	Итого к расчетному сроку
1	Ремонт автомобильных дорог общего пользования местного значения	км.	36,38	42,50	35,40	32,10	35,43	39,00	38,50	36,30	39,20	45,00	45,20	21,80	446,80
2	Доля протяженности автомобильных дорог общего пользования местного значения, отвечающих нормативным требованиям, в общей протяженности автомобильных дорог общего пользования местного значения	%.	15,19	24,01	31,35	38,00	43,35	53,54	61,32	68,85	76,77	86,11	95,48	100	

### Раздел 7. Предложения по институциональным преобразованиям, совершенствованию правового и информационного обеспечения деятельности в сфере проектирования, строительства, реконструкции объектов транспортной инфраструктуры на территории Уссурийского городского округа

В современных условиях для эффективного управления развитием территории муниципального образования недостаточно утвердить документ территориального планирования, отвечающий актуальным требованиям законодательства и имеющий обоснование основных решений с точки зрения

удовлетворения потребностей населения в услугах объектов различных видов инфраструктуры.

Ограниченность ресурсов местных бюджетов для создания объектов местного значения обуславливает необходимость тщательного планирования реализации документов территориального планирования. Ведь только в случае успешной реализации обоснованных решений градостроительная политика может быть признана эффективной.

Сегодня, в соответствии со статьей 8 Градостроительного кодекса Российской Федерации, к полномочиям органов местного самоуправления городских округов и поселений в области градостроительной деятельности относятся разработка и утверждение программ комплексного развития транспортной инфраструктуры городских округов и поселений (соответственно).

В соответствии со статьей 26 Градостроительного кодекса Российской Федерации, реализация генерального плана городского округа осуществляется путем выполнения мероприятий, которые предусмотрены, в том числе программами комплексного развития транспортной инфраструктуры муниципальных образований.

Следует отметить, что разработка и утверждение программ комплексного развития транспортной инфраструктуры городских и сельских поселений, по общему правилу, относится к полномочиям органов местного самоуправления городского округа в области градостроительной деятельности (в соответствии со статьей 17 Федерального закона от 06 октября 2003 года № 131-ФЗ «Об общих принципах организации местного самоуправления в Российской Федерации»). В то же время, разработка и утверждение таких программ в отношении городских округов и городских поселений, по общим правилам, должна обеспечиваться органами местного самоуправления соответствующих муниципальных образований.

Программа комплексного развития транспортной инфраструктуры городского округа – документ, устанавливающий перечень мероприятий

(инвестиционных проектов) по проектированию, строительству, реконструкции объектов транспортной инфраструктуры городского округа, которые предусмотрены государственными и муниципальными программами, стратегией социально-экономического развития муниципального образования и планом мероприятий по реализации стратегии социально-экономического развития муниципального образования планом и программой комплексного социально-экономического развития городского округа, инвестиционными программами субъектов естественных монополий, договорами о развитии застроенных территорий, договорами о комплексном освоении территорий, иными инвестиционными программами и договорами, предусматривающими обязательства застройщиков по завершению в установленные сроки мероприятий по проектированию, строительству, реконструкции объектов транспортной инфраструктуры.

Положения Градостроительного кодекса Российской Федерации и существование отдельных Требований указывает на то, что программа комплексного развития транспортной инфраструктуры по своему статусу не идентична муниципальной программе, предусматривающей мероприятия по созданию объектов местного значения в сфере транспортной инфраструктуры.

Программа комплексного развития транспортной инфраструктуры – это важный документ планирования, обеспечивающий систематизацию всех мероприятий по проектированию, строительству, реконструкции объектов транспортной инфраструктуры различных видов.

Программы имеют высокое значение для планирования реализации документов территориального планирования. Следует отметить, что сроки разработки и утверждения Программ связаны со сроками утверждения генерального плана. Программы комплексного развития транспортной инфраструктуры городских округов и поселений подлежат утверждению в шестимесячный срок с даты утверждения генеральных планов соответствующих муниципальных образований. В связи с этим,

представляется целесообразным организовывать разработку проекта Программы в составе единого комплексного проекта управления развитием территории городского округа в который также входит и разработка генерального плана.

Основные направления необходимые для функционирования и развития транспортной инфраструктуры являются:

применение экономических мер, стимулирующих инвестиции в объекты транспортной инфраструктуры;

координация мероприятий и проектов строительства и реконструкции объектов транспортной инфраструктуры между органами государственной власти (по уровню вертикальной интеграции) и бизнеса;

координация усилий федеральных органов исполнительной власти, органов исполнительной власти Приморского края, органов местного самоуправления, представителей бизнеса и общественных организаций в решении задач реализации мероприятий (инвестиционных проектов);

запуск системы статистического наблюдения и мониторинга необходимой обеспеченности учреждениями транспортной инфраструктуры поселений в соответствии с утвержденными и обновляющимися нормативами;

разработка стандартов и регламентов эксплуатации и (или) использования объектов транспортной инфраструктуры на всех этапах жизненного цикла объектов;

разработка предложений для исполнительных органов власти Приморского края по включению мероприятий, связанных с развитием объектов транспортной инфраструктуры Уссурийского городского округа в состав мобилизационного плана экономики края.

В целях обеспечения реализации мероприятий программы комплексного развития транспортной инфраструктуры Уссурийского городского округа предлагаются институциональные преобразования, а также дальнейшее совершенствование правового и информационного



обеспечения деятельности в сфере проектирования, строительства, реконструкции объектов транспортной инфраструктуры на территории Уссурийского городского округа по следующим направлениям:

а) внесение изменений в местные нормативы градостроительного проектирования на территории Уссурийского городского округа в целях установления предельных расчетных показателей обеспеченности местами для электромобилей и автотранспортных средств (с комбинированными энергоустановками с подзарядкой, совмещенными с пунктом зарядки), показателей территориальной доступности указанных объектов, в целях создания возможности планирования размещения указанных объектов на территории уссурийского городского округа;

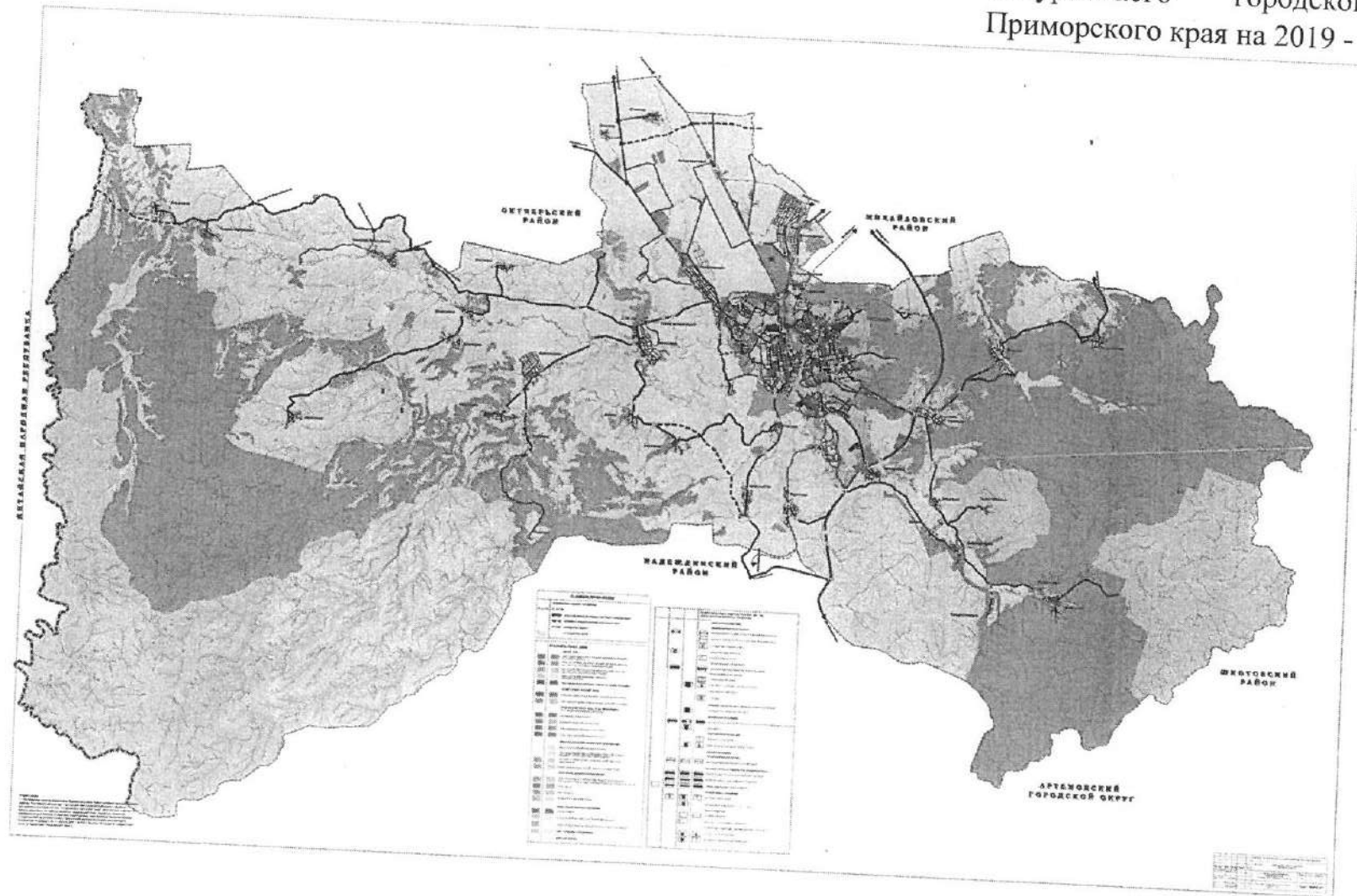
б) внесение изменений в Генеральный план Уссурийского городского округа:

приведения прогнозной численности населения в соответствие с решениями документов стратегического планирования Уссурийского городского округа;

синхронизации решений по развитию транспортной инфраструктуры Уссурийского городского округа с решениями документов стратегического и территориального планирования федерального и регионального уровней.

---

Приложение № 1  
к программе комплексного развития  
транспортной инфраструктуры  
Уссурийского городского округа  
Приморского края на 2019 - 2030 годы





АДМИНИСТРАЦИЯ  
УССУРИЙСКОГО ГОРОДСКОГО ОКРУГА  
ПРИМОРСКОГО КРАЯ

ПОСТАНОВЛЕНИЕ

28.11.2019

№ 2833-НПА

г. Уссурийск

Об утверждении программы  
комплексного развития  
транспортной инфраструктуры  
Уссурийского городского округа  
Приморского края  
на 2019 - 2030 годы

В соответствии со статьями 8, 26 Градостроительного кодекса Российской Федерации, Федеральным законом от 06 октября 2003 года № 131-ФЗ «Об общих принципах организации местного самоуправления в Российской Федерации», Постановлением Правительства Российской Федерации от 25 декабря 2015 № 1440 «Об утверждении требований к программам комплексного развития транспортной инфраструктуры поселений, городских округов», решением Думы Уссурийского городского округа от 26 мая 2009 года № 52 «Об утверждении Генерального плана Уссурийского городского округа», руководствуясь статьей 29, 31 Устава Уссурийского городского округа

ПОСТАНОВЛЯЕТ:

1. Утвердить программу комплексного развития транспортной инфраструктуры Уссурийского городского округа Приморского края на 2019 - 2030 годы (прилагается).

044720

2. Отделу пресс-службы администрации Уссурийского городского округа (Тесленко) опубликовать настоящее постановление в средствах массовой информации.

3. Управлению информатизации и организации предоставления муниципальных услуг администрации Уссурийского городского округа (Панченко) разместить настоящее постановление на официальном сайте администрации Уссурийского городского округа.

И.о. главы Уссурийского  
городского округа



С.В. Ефремов

УТВЕРЖДЕНА

постановлением администрации  
Уссурийского городского округа  
от 28.11.2019 № 2833-НДА

## ПРОГРАММА

комплексного развития транспортной инфраструктуры Уссурийского  
городского округа Приморского края на 2019 - 2030 годы

## ПАСПОРТ

программы комплексного развития транспортной инфраструктуры  
Уссурийского городского округа Приморского края  
на 2019 - 2030 годы

Полное наименование программы	Программа комплексного развития транспортной инфраструктуры Уссурийского городского округа Приморского края на 2019-2030 годы (далее - Программа)
Основание для разработки Программы	Градостроительный кодекс Российской Федерации, Решение Думы Уссурийского городского округа от 26 мая 2009 года № 52 «Об утверждении Генерального плана Уссурийского городского округа»
Наименование Заказчика Программы	Администрация Уссурийского городского округа Приморского края. Юридический и почтовый адрес: 692519, г. Уссурийск, ул. Ленина, 101
Наименование Разработчика Программы	Администрация Уссурийского городского округа Приморского края. Юридический и почтовый адрес: 692519, г. Уссурийск, ул. Ленина, 101
Цель Программы	Обеспечение качественного транспортного обслуживания населения путем совершенствования внутренних и внешних транспортных связей, повышение уровня безопасности дорожного движения
Задачи Программы	Создание новых и модернизация существующих базовых объектов транспортной инфраструктуры; повышение качества внутренних транспортных связей за счет совершенствования всего транспортного каркаса и отдельных его элементов; повышение безопасности дорожного движения.
Целевые показатели (индикаторы)	Отремонтировано автомобильных дорог общего пользования муниципального значения, км; доля протяженности автомобильных дорог

развития транспортной инфраструктуры	общего пользования муниципального значения, отвечающих нормативным требованиям, в общей протяженности автомобильных дорог общего пользования муниципального значения, %.
Сроки и этапы реализации Программы	Реализация программы будет проходить в один этап с 2019 по 2030 годы
Укрупненное описание запланированных мероприятий (инвестиционных проектов) по проектированию, строительству, реконструкции объектов транспортной инфраструктуры (групп мероприятий, подпрограмм, инвестиционных проектов)	ремонт и реконструкция дорожного покрытия существующей улично-дорожной сети; строительство улично-дорожной сети на территории округа; мероприятия по развитию транспорта общего пользования ремонт, реконструкция, строительство системы ливневой канализации.
Объемы и источники финансирования Программы, (тыс.руб.)	Общий объем финансирования Программы: 5 691 708, 23 тыс. рублей, из них: общий объем финансирования Программы за счет средств бюджета Уссурийского городского округа: 5281141,03 тыс. рублей, в том числе по годам: 2019 г. – 465 784, 56 тыс. рублей; 2020 г. – 393 356,47 тыс. рублей; 2021 г. – 368 000,00 тыс. рублей; 2022 г. – 368 000,00 тыс. рублей; 2023 г. – 368 000,00 тыс. рублей; 2024 г. – 474 000,00 тыс. рублей; 2025 г. – 474 000,00 тыс. рублей; 2026 г. – 474 000,00 тыс. рублей; 2027 г. – 474 000,00 тыс. рублей; 2028 г. – 474 000,00 тыс. рублей; 2029 г. – 474 000,00 тыс. рублей; 2030 г. – 474 000,00 тыс. рублей; общий объем финансирования Программы за счет средств краевого бюджета: 410567,2 тыс. рублей, в том числе по годам:

	2019 г. – 390567,20 тыс. рублей; 2020 г. – 20 000,00 тыс. рублей; 2021 г.- 0,00 тыс. рублей; 2022 г. – 0,00 тыс. рублей; 2023 г. – 0,00 тыс. рублей; 2024 г. – 0,00 тыс. рублей; 2025 г. – 0,00 тыс. рублей; 2026 г. – 0,00 тыс. рублей; 2027 г. – 0,00 тыс. рублей; 2028 г. – 0,00 тыс. рублей; 2029 г. – 0,00 тыс. рублей; 2030 г. – 0,00 тыс.рублей.
--	--

## 1. Характеристика существующего состояния транспортной инфраструктуры

### 1.1. Анализ положения Приморского края в структуре пространственной организации Российской Федерации, анализ положения Уссурийского городского округа в структуре пространственной организации Приморского края

Приморский край расположен в южной части Дальнего Востока. Омывается Японским морем. Приморский край граничит с Хабаровским краем. Государственная граница Российской Федерации с Китайской Народной Республикой, Корейской Народно-Демократической Республикой.

Территория Приморского края едина и является неотъемлемой составной частью территории Российской Федерации. В границы Приморского края включаются административно-территориальные единицы, образующие территорию края.

Уссурийский городской округ является муниципальным образованием, входящим в состав Приморского края.

Уссурийский городской округ наделен статусом городского округа Законом Приморского края от 06 августа 2004 года № 131-КЗ «Об Уссурийском городском округе» с исторически сложившимся центром – городом Уссурийск.

Официальное наименование муниципального образования – Уссурийский городской округ.

Уссурийский городской округ расположен в юго-западной части Приморского края. На севере городской округ граничит с Октябрьским и Михайловским муниципальными районами, на востоке – со Шкотовским муниципальным районом, на юге с Надеждинским муниципальным районом и Артемовским городским округом, на западе – с КНР.

Городской округ расположен в долине реки Раздольная. Город Уссурийск расположен в низменной части долины. Северная часть округа равнинная, западная, восточная и южная части округа – холмистые, залесенные.

Расстояние до административного центра Приморского края города Владивосток составляет 94 км.

По территории городского округа проходят Транссибирская магистраль и автомобильная магистраль федерального значения А-370 «Уссури». Также через городской округ проходят автомобильная и железнодорожная дороги, соединяющие территорию Приморского края с КНР.

Уссурийский городской округ является одним из ключевых транспортных узлов на юге Приморского края и на Дальнем Востоке.

---