

УТВЕРЖДЕНЫ

постановлением администрации
Уссурийского городского округа
от _____ № _____

Нормативы градостроительного проектирования
Уссурийского городского округа

I. Общие положения

1.1. Нормативы градостроительного проектирования Уссурийского городского округа устанавливают совокупность расчетных показателей минимально допустимого уровня обеспеченности объектами местного значения городского округа, относящимися к областям, указанным в пункте 1 части 5 статьи 23 Градостроительного кодекса Российской Федерации, в статье 3 Закона Приморского края от 10 февраля 2014 года № 356-КЗ «О видах объектов краевого и местного значения, подлежащих отображению на схеме территориального планирования Приморского края и документах территориального планирования муниципальных образований Приморского края», объектами благоустройства территории, иными объектами местного значения Уссурийского городского округа и расчетных показателей максимально допустимого уровня территориальной доступности таких объектов для населения Уссурийского городского округа.

Нормативы градостроительного проектирования Уссурийского городского округа разработаны в целях обеспечения пространственного развития территории, соответствующего качеству жизни населения, предусмотренному документами стратегического планирования Приморского края и Уссурийского городского округа, определяющими и содержащими цели и задачи социально-экономического развития Уссурийского городского округа, в том числе при осуществлении деятельности по комплексному развитию территорий.

Нормативы градостроительного проектирования Уссурийского городского округа включают в себя:

- 1) основную часть;
- 2) материалы по обоснованию расчетных показателей, содержащихся в основной части нормативов градостроительного проектирования;
- 3) правила и область применения расчетных показателей, содержащихся в основной части нормативов градостроительного проектирования.

II. Основная часть

2.1. Перечень используемых сокращений

В нормативах градостроительного проектирования Уссурийского городского округа применяются следующие сокращения и обозначения:

Сокращение	Слово/словосочетание
МНГП Уссурийского городского округа	Нормативы градостроительного проектирования Уссурийского городского округа
РНГП в Приморском крае	Региональные нормативы градостроительного проектирования в Приморском крае, утвержденные постановлением Администрации Приморского края от 21 декабря 2016 года № 593-па
городской округ, муниципальное образование	Уссурийский городской округ
г. Уссурийск, город	город Уссурийск
ж.-д. ст.	железнодорожная станция
пос.	поселок
с.	село
СП 42.13330.2016	СП 42.13330.2016 «СНиП 2.07.01-89* «Градостроительство. Планировка и застройка городских и сельских поселений»

2.2. Расчетные показатели минимально допустимого уровня обеспеченности объектами местного значения городского округа и расчетные показатели максимально допустимого уровня территориальной доступности таких объектов для населения.

2.2.1. Расчетные показатели, устанавливаемые для объектов местного значения городского округа в области образования

Таблица 1

Расчетные показатели, устанавливаемые для объектов местного значения городского округа в области образования

Наименование вида объекта	Наименование нормируемого расчетного показателя, единица измерения	Значение расчетного показателя
1	2	3
Дошкольные образовательные организации	Уровень обеспеченности, мест на 1 тыс. человек	Для г. Уссурийска – 59. Для сельских населенных пунктов – 62 [2]
	Уровень обеспеченности, мест на 100 детей в возрасте от 1 до 7 лет	82,5
	Минимальный размер земельного участка, кв. м на 1 место [1]	Для территорий с уклоном рельефа до 20% – 38. Для территорий с уклоном рельефа 20% и более – 33
	Пешеходная доступность, минут в одну сторону	Для г. Уссурийска в зависимости от вида жилой застройки: а) при многоквартирной жилой застройке – 10; б) при индивидуальной жилой застройке – 15; Для центров локальных систем расселения – 15 [3]

Наименование вида объекта	Наименование нормируемого расчетного показателя, единица измерения	Значение расчетного показателя
1	2	3
	Транспортная доступность, минут в одну сторону	Для групп сельских населенных пунктов, входящих в локальные системы расселения: доступность в границах системы расселения [3]
Общеобразовательные организации [4]	Уровень обеспеченности, мест на 1 тыс. человек	121
	Уровень обеспеченности, мест на 100 детей в возрасте от 7 до 18 лет	Для г. Уссурийска – 96. Для сельских населенных пунктов – 95
	Минимальный размер земельного участка, кв. м на 1 место [1, 5, 6]	При вместимости: до 400 мест – 55 [7]; от 400 до 500 мест – 65; от 501 до 600 мест – 55; от 601 до 800 мест – 45; от 801 до 1100 мест – 36; от 1101 до 1500 мест – 23; от 1501 до 2000 мест – 18
	Пешеходная доступность, минут в одну сторону	Для г. Уссурийска в зависимости от вида жилой застройки: а) при многоквартирной жилой застройке – 10; б) при индивидуальной жилой застройке – 15; Для центров локальных систем расселения – 15 [3]
	Транспортная доступность, минут в одну сторону	Для групп сельских населенных пунктов, входящих в локальные системы расселения: доступность в границах системы расселения [3]

Наименование вида объекта	Наименование нормируемого расчетного показателя, единица измерения	Значение расчетного показателя
1	2	3
Организации дополнительного образования	Уровень обеспеченности, мест на программах дополнительного образования в расчете на 100 детей в возрасте от 5 до 18 лет [8,9]	99,5
	Уровень обеспеченности, мест на программах дополнительного образования в расчете на 1000 человек [8,9]	Для г. Уссурийска – 160. Для сельских населенных пунктов – 115
	в том числе число мест на программах дополнительного образования, реализуемых на базе организаций дополнительного образования, в расчете на 1000 человек	Для г. Уссурийска – 85
	Минимальный размер земельного участка, кв. м на 1 место	Для отдельно стоящих зданий – 15; Для организаций, размещенных на первых этажах жилых зданий – 7,5
	Пешеходная доступность, минут в одну сторону	Для г. Уссурийска в зависимости от вида жилой застройки: а) при многоквартирной жилой застройке – 10; б) при индивидуальной жилой застройке – 15. Для центров локальных систем расселения – 15 [3]
	Транспортная доступность, минут в одну сторону	Для г. Уссурийска – 15. Для групп сельских населенных пунктов, входящих в локальные системы расселения: доступность в границах системы расселения [3]
Организации отдыха детей и их	Уровень обеспеченности, мест на 1 тыс. человек [10]	1,8

Наименование вида объекта	Наименование нормируемого расчетного показателя, единица измерения	Значение расчетного показателя
1	2	3
оздоровления	Минимальный размер земельного участка, кв. м на 1 место	Детские лагеря – 150. Детские оздоровительные лагеря – 175
Центры психолого-педагогической, медицинской и социальной помощи	Уровень обеспеченности, объектов на населенный пункт	Для г. Уссурийска – 1
	Транспортная доступность, минут в одну сторону	90
<p>Примечания</p> <ol style="list-style-type: none"> 1. Участки дошкольных образовательных организаций не должны примыкать непосредственно к магистральным улицам. 2. В сельских населенных пунктах дошкольные образовательные организации целесообразно предусматривать при общей численности постоянного населения свыше 1000 человек. 3. Характеристика локальных систем расселения Уссурийского городского округа представлена в приложениях А, Б к МНГП Уссурийского городского округа. 4. Пути подходов учащихся к общеобразовательным организациям с начальными классами не должны пересекать проезжую часть магистральных улиц в одном уровне. 5. При планировании совмещенных объектов школа – детский сад (учебных трансформеров), размер земельного участка определяется как сумма земельного участка, необходимого для размещения общеобразовательной организации, и размера земельного участка, необходимого для размещения встроенной дошкольной образовательной организации. 6. Размер земельного участка образовательной организации может быть уменьшен: <ol style="list-style-type: none"> а) на 20% в условиях реконструкции образовательной организации в сложившейся застройке; б) на 15% в случае если участок образовательной организации граничит с озеленёнными территориями общего пользования. 7. Расчетный показатель применяется только при реконструкции объектов образовательного назначения малой мощности. 8. Число мест в организациях дополнительного образования определяется с учетом сменности образовательных организаций. 		

Наименование вида объекта	Наименование нормируемого расчетного показателя, единица измерения	Значение расчетного показателя
1	2	3
9. В сельских населенных пунктах дополнительное образование детей рекомендуется организовывать на базе общеобразовательных организаций, организаций культуры.		
10. Расчетный показатель отражает потребное количество мест в стационарных детских оздоровительных лагерях.		

2.2.2. Расчетные показатели, устанавливаемые для объектов местного значения городского округа в области физической культуры и массового спорта

Таблица 2

Расчетные показатели, устанавливаемые для объектов местного значения городского округа
в области физической культуры и массового спорта

Наименование вида объекта	Наименование нормируемого расчетного показателя, единица измерения	Значение расчетного показателя
1	2	3
Спортивные сооружения [1, 2]	Единая пропускная способность, человек на 1 тыс. человек	82,5
Физкультурно-спортивные залы	Пешеходная доступность, минут в одну сторону	Для г. Уссурийска, с. Воздвиженка, с. Новоникольск, пос. Тимирязевский в зависимости от вида жилой застройки: а) при многоквартирной жилой застройке – 10; б) при индивидуальной жилой застройке – 20; Для центров локальных систем расселения – 20 [3]
	Транспортная доступность, минут в одну сторону	Для сельских населенных пунктов, не являющихся центрами локальных систем расселения – 30 [3]

Наименование вида объекта	Наименование нормируемого расчетного показателя, единица измерения	Значение расчетного показателя
1	2	3
Плавательные бассейны	Пешеходная доступность, минут в одну сторону	Для с. Новоникольск, с. Воздвиженка – 20
	Транспортная доступность, минут в одну сторону	Для г. Уссурийска – 15. Для сельских населенных пунктов – 90
Плоскостные спортивные сооружения	Минимальный размер земельного участка, га	0,05
	Пешеходная доступность, минут в одну сторону	Для г. Уссурийска – 10. Для групп сельских населенных пунктов, входящих в локальные системы расселения: доступность в границах системы расселения [3]
Стадионы с трибунами	Уровень обеспеченности, объектов в городском округе	3
	Минимальный размер земельного участка, га	В условиях сложившейся застройки – 2,5. В условиях новой застройки, в зависимости от количества зрительских мест: до 200 – 3,5; от 201 до 400 – 4,0; от 401 до 600 – 4,5; от 601 до 800 – 5,0; от 801 до 1000 – 5,5
	Транспортная доступность, минут в одну сторону	Для г. Уссурийска – 20
Крытые спортивные объекты с искусственным льдом	Уровень обеспеченности, объектов на населенный пункт	Для г. Уссурийска – 2
	Транспортная доступность, минут в одну сторону	Для г. Уссурийска – 20

Наименование вида объекта	Наименование нормируемого расчетного показателя, единица измерения	Значение расчетного показателя
1	2	3
Лыжные базы	Уровень обеспеченности, объектов в городском округе	1
Сооружения для стрелковых видов спорта	Уровень обеспеченности, объектов на каждые 50 тыс. человек	1
<p>Примечания</p> <p>1. Значение расчетного показателя минимально допустимого уровня обеспеченности включает в себя мощность объектов спорта всех форм собственности: федеральной, субъекта Российской Федерации, муниципальной, частной.</p> <p>2. Физкультурно-спортивные сооружения сети общего пользования следует объединять со спортивными объектами общеобразовательных организаций и других учебных заведений, учреждений отдыха и культуры с возможным сокращением территории.</p> <p>3. Характеристика локальных систем расселения Уссурийского городского округа представлена в приложениях А, Б к МНГП Уссурийского городского округа.</p>		

2.2.3. Расчетные показатели, устанавливаемые для объектов местного значения городского округа в области культуры

Таблица 3

Расчетные показатели, устанавливаемые для объектов местного значения городского округа в области культуры

Наименование вида объекта	Наименование нормируемого расчетного показателя, единица измерения	Значение расчетного показателя
1	2	3
Муниципальные библиотеки	Уровень обеспеченности, объектов	Общедоступная библиотека: – для г. Уссурийска – 1 на 20 тыс. человек; – для сельских населенных пунктов –

Наименование вида объекта	Наименование нормируемого расчетного показателя, единица измерения	Значение расчетного показателя
1	2	3
		1 на локальную систему расселения [1]. Детская библиотека: – для г. Уссурийска – 1 на 10 тыс. детей в возрасте до 14 лет
	Транспортная доступность, минут в одну сторону	Общедоступная библиотека – 30. Детская библиотека – 25
Дома культуры	Уровень обеспеченности, объектов	Для г. Уссурийска – 2. Для групп сельских населенных пунктов – 1 на локальную систему расселения [1, 2]
	Уровень обеспеченности, мест на 1 тыс. человек	Для группы населенных пунктов, входящих в локальные системы расселения [1]: Алексей-Никольская, Пуциловская – 350; Кондратеновская – 250; Красноярковская – 200; Раковская – 150; Пушкинская – 110; Новоникольская – 90; Борисовская – 60; Воздвиженская – 30
	Пешеходная доступность, минут в одну сторону	Для г. Уссурийска, с. Воздвиженка, с. Новоникольск – 20
	Транспортная доступность, минут в одну сторону	Для сельских населенных пунктов – 30
Музеи	Уровень обеспеченности, объектов на городской округ [3, 4]	Краеведческий музей – 1. Тематический музей – 1
	Транспортная доступность, минут в одну сторону	Для г. Уссурийска – 20. Для сельских населенных пунктов – 90

Наименование вида объекта	Наименование нормируемого расчетного показателя, единица измерения	Значение расчетного показателя
1	2	3
Театры	Уровень обеспеченности, объектов на городской округ [4]	2
	Уровень обеспеченности, мест на 1 тыс. человек	5
	Транспортная доступность, минут в одну сторону	Для г. Уссурийска – 20. Для сельских населенных пунктов – 90
Концертные залы	Уровень обеспеченности, объектов на городской округ [4]	1
	Уровень обеспеченности, мест на 1 тыс. человек	5
	Транспортная доступность, минут в одну сторону	Для г. Уссурийска – 20. Для сельских населенных пунктов – 90
Кинотеатры	Уровень обеспеченности, объектов на 40 тыс. человек [5, 6]	Для г. Уссурийска – 1
	Транспортная доступность, минут в одну сторону	Для г. Уссурийска – 20. Для сельских населенных пунктов – 90
Выставочные залы, картинные галереи	Уровень обеспеченности, объектов на городской округ [4]	2
	Минимальный размер земельного участка, га	При экспозиционной площади до: 500 кв. м – 0,5; 1000 кв. м – 0,8; 1500 кв. м – 1,2; 2000 кв. м – 1,5; 2500 кв. м – 1,8; 3000 кв. м – 2,0
	Транспортная доступность,	Для г. Уссурийска – 20.

Наименование вида объекта	Наименование нормируемого расчетного показателя, единица измерения	Значение расчетного показателя
1	2	3
	минут в одну сторону	Для сельских населенных пунктов – 90
Парки культуры и отдыха	Уровень обеспеченности, объектов на 50 тыс. человек	1 [4, 6, 7]
	Минимальный размер земельного участка, га на 1 объект	3
	Транспортная доступность, минут в одну сторону	Для г. Уссурийска – 20. Для сельских населенных пунктов – 90

Примечания

1. Характеристика локальных систем расселения Уссурийского городского округа представлена в приложениях А, Б к МНГП Уссурийского городского округа.
2. Для обслуживания населенных пунктов, не имеющих стационарных учреждений культуры, создается передвижной многофункциональный культурный центр – 1 транспортная единица.
3. За сетевую единицу принимаются музеи, являющиеся юридическими лицами, а также музеи–филиалы без образования юридического лица и территориально обособленные экспозиционные отделы музеев независимо от формы собственности (ведомственные, частные) при условии, если их фонды вошли в государственную или негосударственную часть музейного Фонда Российской Федерации.
4. При расчете обеспеченности музеями, театрами, концертными залами, парками культуры и отдыха, выставочными залами и картинными галереями, рекомендуется учитывать объекты всех форм собственности.
5. За сетевую единицу принимаются площадки кинопоказа всех форм собственности, а именно кинозалы, расположенные в специализированном кинотеатре. При наличии в кинотеатре нескольких кинозалов, к учету принимается каждый кинозал как сетевая единица.
6. Размещение парков культуры и отдыха, кинотеатров / кинозалов должно быть предусмотрено в каждом планировочном районе г. Уссурийска. Планировочная организация г. Уссурийска представлена в приложении В к МНГП Уссурийского городского округа.
7. Парк культуры – это объект ландшафтной архитектуры, структура которого предусматривает рекреационную зону, зону аттракционов и зону сервиса.

2.2.4. Расчетные показатели, устанавливаемые для объектов местного значения городского округа в области молодежной политики

Таблица 4

Расчетные показатели, устанавливаемые для объектов местного значения городского округа
в области молодежной политики

Наименование вида объекта	Наименование нормируемого расчетного показателя, единица измерения	Значение расчетного показателя
1	2	3
Многофункциональный молодежный центр	Уровень обеспеченности, объектов на городской округ	1
	Транспортная доступность, минут в одну сторону	Для г. Уссурийска – 20. для сельских населенных пунктов – 90

2.2.5. Расчетные показатели, устанавливаемые для объектов местного значения городского округа в области жилищного строительства

Таблица 5

Расчетные показатели, устанавливаемые для объектов местного значения городского округа
в области жилищного строительства

Наименование вида объекта	Наименование нормируемого расчетного показателя, единица измерения	Значение расчетного показателя			
1	2	3			
Инвестиционные площадки в сфере создания условий для развития жилищного строительства	Минимальный размер земельного участка в зависимости от характера освоения территории, кв. м на 100 кв. м общей площади жилого здания	Тип жилой застройки	Количество этажей	Минимальный размер земельного участка, кв. м на 100 кв. м общей площади жилого здания [1]	
				для незастроенных территорий [2]	для застроенных территорий [3]
		малоэтажная застройка	2	132	151
			3	106	125
			4	90	108
		среднеэтажная застройка	5	82	100
			6	74	91
			7	70	88
			8	67	85
		многоэтажная застройка	9	65	83
			10	63	77
11	62		76		

Наименование вида объекта	Наименование нормируемого расчетного показателя, единица измерения	Значение расчетного показателя			
1	2	3			
			12	61	74
			13	60	73
			14	60	72
			15	60	72
			16 и выше	60	67
	Максимальный коэффициент застройки жилыми домами в границах функциональной зоны в зависимости от характера освоения территории, %	Тип жилой застройки	Количество этажей	Максимальный коэффициент застройки жилыми домами в границах функциональной зоны, %	
				для незастроенных территорий [2]	для застроенных территорий [3]
		малоэтажная застройка	2	48	41
			3	40	33
			4	35	29
		среднеэтажная застройка	5	31	25
			6	29	23
			7	26	20
			8	23	18
		многоэтажная застройка	9	22	17
10	21		16		
11	19		15		
12	18		14		
13	17		13		

Наименование вида объекта	Наименование нормируемого расчетного показателя, единица измерения	Значение расчетного показателя				
1	2	3				
			14	16	13	
			15	15	12	
		16 и выше	15		11	
Расчетная плотность населения территории многоквартирной жилой застройки, чел./га	Площадь территории элемента планировочной структуры	Расчетная плотность населения территории многоквартирной жилой застройки				
		блокированная застройка	малоэтажная застройка	среднеэтажная застройка	многоэтажная застройка	
		до 10 га	170	250	370	470
		от 10 до 40 га	-	200	270	330
		от 40 до 90 га	-	140	190	230
		более 90 га	-	130	170	180
Расчетная плотность населения жилой группы в зависимости от уровня комфортности жилой застройки, чел./ га [4, 5]	Уровень комфортности	Расчетная плотность населения [6]				
		малоэтажная застройка	среднеэтажная застройка	многоэтажная застройка		
		Стандартное жилье	250	330	400	
		Комфорт-класс	225	200	380	
Премиум-класс	200	280	360			

Наименование вида объекта	Наименование нормируемого расчетного показателя, единица измерения	Значение расчетного показателя
1	2	3
<p>Примечания</p> <ol style="list-style-type: none"> 1. Приведенный показатель размера земельного участка учитывает минимальную потребность в территории для объекта жилищного строительства с учетом обеспеченности машино-местами в границах земельного участка в соответствии с таблицей 6 раздела 2.2.6 МНГП Уссурийского городского округа. 2. Незастроенная территория – земельные участки, сформированные на территории, где отсутствуют объекты капитального строительства как в границах элемента планировочной структуры, так и на прилегающих территориях. 3. Застроенная территория – земельные участки, сформированные на территориях в границах кварталов, застроенных объектами капитального строительства, в т.ч. освобождаемые посредством сноса части или всех существующих зданий и сооружений. 4. Плотность населения жилой группы приведена для территорий с уклоном рельефа до 10%. Для территорий с уклоном рельефа свыше 10% показатель принимается в соответствии с таблицей 31 Тома 1 РНГП в Приморском крае. 5. Плотность населения жилой группы рассчитывается для нового жилищного строительства в застроенной части города. Общая плотность населения в границах элемента планировочной структуры в которой располагается жилая группа не должна превышать показатели, установленные для показателя «Расчетная плотность населения территории многоквартирной жилой застройки, чел./га». 6. Плотность населения рассчитана с учетом обеспеченности местами постоянного хранения индивидуального автотранспорта в соответствии с таблицей 6 раздела 2.2.6 МНГП Уссурийского городского округа. 7. При размещении в первых этажах жилого здания объектов общественного назначения, требующих дополнительных территорий для реализации своих функций, в том числе размещения мест временного хранения легковых автомобилей, минимальный размер земельного участка необходимо суммировать с размером территории, требуемой для функционирования объекта. 8. В случае, если при жилищном строительстве на застроенных территориях предусматривается размещение не менее 50% мест постоянного хранения индивидуального автотранспорта от общей потребности в местах постоянного 		

Наименование вида объекта	Наименование нормируемого расчетного показателя, единица измерения	Значение расчетного показателя
1	2	3
хранения индивидуального автотранспорта в подземных автостоянках, допускается использование нормируемых расчетных показателей «Минимальный размер земельного участка в зависимости от характера освоения территории», «Максимальный коэффициент застройки жилыми домами в границах функциональной зоны в зависимости от характера освоения территории» как при жилищном строительстве на незастроенных территориях. Обеспеченность местами хранения автомобильного транспорта жилой застройки следует принимать в соответствии с таблицей 6 раздела 2.2.6 МНГП Уссурийского городского округа.		

2.2.6. Расчетные показатели, устанавливаемые для объектов местного значения городского округа в области автомобильных дорог

Таблица 6

Расчетные показатели, устанавливаемые для объектов местного значения городского округа
в области автомобильных дорог

Наименование вида объекта	Наименование нормируемого расчетного показателя, единица измерения	Значение расчетного показателя
1	2	3
Автомобильные дороги местного значения в границах городского округа	Плотность улично-дорожной сети в границах застроенной территории населенного пункта, км на 1 кв. км	Для г. Уссурийска – 4,5. Для сельских населенных пунктов – 2,5

Наименование вида объекта	Наименование нормируемого расчетного показателя, единица измерения	Значение расчетного показателя
1	2	3
Велосипедные дорожки	Плотность велосипедных дорожек в границах населенных пунктов, расположенных в радиусе не более 2,5 км от г. Уссурийска или с численностью населения более 2000 человек, км на 1 кв. км	0,4
	Доля населенных пунктов, связанных между собой велосипедной дорожкой в общем количестве населенных пунктов, расположенных в радиусе не более 2,5 км от г. Уссурийска или с численностью населения более 2000 человек, %	100
Уровень обеспеченности индивидуальными легковыми автомобилями	Расчетное количество индивидуальных легковых автомобилей, автомобилей на 1000 человек	550
Парковки транзитных транспортных средств	Уровень обеспеченности, объектов на городской округ	2
	Минимальный размер земельного участка, кв. м на 1 машино-место	Для грузовых транспортных средств без прицепа, автобусов – 72. Для грузовых транспортных средств с прицепом – 130
Места постоянного хранения индивидуального автотранспорта при	Общая обеспеченность местами постоянного хранения индивидуального автотранспорта, машино-мест на 85 кв. м общей площади здания [1]	1

Наименование вида объекта	Наименование нормируемого расчетного показателя, единица измерения	Значение расчетного показателя
1	2	3
размещении объектов капитального строительства жилого назначения (за исключением индивидуальной жилой застройки)	Общая обеспеченность местами постоянного хранения индивидуального автотранспорта для объектов капитального строительства жилого назначения специализированного жилищного фонда, жилищного фонда социального использования, машино-мест на 170 кв. м общей площади здания [1]	1
	Количество мест постоянного хранения индивидуального автотранспорта в границах земельного участка планируемого к размещению объекта капитального строительства жилого назначения на застроенных территориях, % от общей обеспеченности местами постоянного хранения для объектов капитального строительства жилого назначения [2, 3]	100
	Количество мест постоянного хранения индивидуального автотранспорта при размещении объектов капитального строительства жилого назначения при застройке на незастроенных территориях, % от общей обеспеченности местами постоянного хранения для объектов капитального строительства жилого назначения [2, 4]	Не менее 50 в границах земельного участка планируемого к размещению объекта капитального строительства жилого назначения
	Территориальная доступность при застройке на незастроенных территориях, м	500

Наименование вида объекта	Наименование нормируемого расчетного показателя, единица измерения	Значение расчетного показателя
1	2	3
Остановочные пункты	Территориальная доступность, м	<p>В жилой застройке (за исключением индивидуальной) – 400.</p> <p>В индивидуальной жилой застройке – 700.</p> <p>Для объектов массового посещения в общегородском центре – 250.</p> <p>Для проходных предприятий в производственных и коммунально-складских зонах – 400.</p>
<p>Примечания</p> <p>1. В общую обеспеченность местами постоянного хранения включены места временного хранения автотранспорта (гостевые стоянки). Расчетное количество мест временного хранения автотранспорта составляет 20% от общей обеспеченности местами постоянного хранения.</p> <p>2. В границах земельного участка многоквартирного дома допускается размещение мест постоянного хранения индивидуального автотранспорта в подземных и многоуровневых пристроенных автостоянках.</p> <p>3. В случае комплексного развития территории, допускается размещение 50% мест постоянного хранения индивидуального автотранспорта вне границ земельного участка планируемого к размещению объекта капитального строительства жилого назначения в границах территории комплексного развития.</p> <p>4. Вне границ земельного участка планируемого к размещению объекта капитального строительства жилого назначения не менее 25% мест постоянного хранения индивидуального автотранспорта должны быть расположены на плоскостных открытых стоянках.</p>		

Расчетные показатели минимально допустимого уровня обеспеченности местами временного хранения легковых автомобилей у объектов обслуживания и объектов производственного и коммунального назначения

Наименование объекта	Расчетная единица	Значение расчетного показателя обеспеченности местами временного хранения легковых автомобилей, машино-мест на расчетную единицу	
		г. Уссурийск	сельский населенный пункт
1	2	3	4
Дошкольные образовательные организации	100 мест	5	1
Общеобразовательные организации	100 мест	2	1
Организации дополнительного образования	100 мест	2	2
Организации, реализующие программы профессионального и высшего образования	100 студентов очной формы обучения	7	3
Объекты культурно-досугового (клубного) типа. Зрелищные организации	100 мест	25	10
Объекты культурно-просветительного назначения	100 кв. м общей площади помещения	1	1
Спортивные сооружения с единовременной пропускной способностью более 100 человек	100 единовременных посетителей	12	12
Спортивные здания и сооружения с трибунами вместимостью более 500 зрителей	100 мест на трибунах	13	13

Наименование объекта	Расчетная единица	Значение расчетного показателя обеспеченности местами временного хранения легковых автомобилей, машино-мест на расчетную единицу	
		г. Уссурийск	сельский населенный пункт
1	2	3	4
Дома отдыха и санатории, санатории-профилактории, базы отдыха предприятий и туристские базы, базы кратковременного отдыха	100 отдыхающих	15	15
Парки культуры и отдыха. Тематические парки. Благоустроенные пляжи, места массовой околородной рекреации	1 га территории парка	6	6
Кладбища	1 га территории кладбища	0,8	0,8
Гостиницы	100 отдыхающих	7	7
Предприятия общественного питания и коммунально-бытового обслуживания	100 кв. м общей площади помещения	4	4
Торговые и торгово-развлекательные объекты до 200 кв. м общей площади	100 кв. м общей площади помещения	4	4
Торговые и торгово-развлекательные объекты более 200 кв. м общей площади	100 кв. м общей площади помещения	3	3
Лечебно-профилактические медицинские организации, оказывающие медицинскую помощь в стационарных условиях	100 коек	14	14

Наименование объекта	Расчетная единица	Значение расчетного показателя обеспеченности местами временного хранения легковых автомобилей, машино-мест на расчетную единицу	
		г. Уссурийск	сельский населенный пункт
1	2	3	4
Лечебно-профилактические медицинские организации, оказывающие медицинскую помощь в амбулаторных условиях	100 посещений	10	10
Административные и офисные объекты и иные объекты без конкретного функционального назначения	100 кв. м общей площади помещения	2	2
Объекты производственного и коммунального назначения	100 человек работающих в двух смежных сменах	22	22
<p>Примечания</p> <p>1. Количество мест временного хранения легковых автомобилей суммируется для помещений или территорий различного назначения, расположенных в объекте капитального строительства или территории для которой производится расчет.</p> <p>2. При размещении объектов нежилого назначения в первых этажах жилых домов допускается предусматривать 80% мест временного хранения, предназначенных для объектов обслуживания на местах постоянного хранения индивидуального автотранспорта, предназначенных для объекта капитального строительства жилого назначения.</p> <p>3. Не менее 50% расчетного количества мест временного хранения легковых автомобилей, предназначенных для объектов производственного и коммунального назначения должно быть расположено на земельном участке таких объектов.</p>			

2.2.7. Расчетные показатели, устанавливаемые для объектов местного значения городского округа в области газоснабжения

Таблица 8

Расчетные показатели, устанавливаемые для объектов местного значения городского округа в области газоснабжения

Наименование вида объекта	Наименование нормируемого расчетного показателя, единица измерения	Значение расчетного показателя	
1	2	3	
Пункт редуцирования газа (ПРГ). Резервуарная установка сжиженных углеводородных газов (СУГ). Газонаполнительная станция (ГНС). Газонаполнительный пункт (ГНП). Газопровод распределительный высокого давления. Газопровод распределительный среднего давления. Газопровод распределительный низкого давления	Норматив потребления сжиженного углеводородного газа на бытовые нужды населения при газоснабжении от резервуарных установок сжиженных углеводородных газов и групповых баллонных установок, кг/чел. в месяц	Направление используемого сжиженного углеводородного газа	Норматив потребления
		на приготовление пищи при наличии в жилых помещениях газовых плит и централизованного горячего водоснабжения	6,94 [1]
		на приготовление пищи и горячей воды при отсутствии газового водонагревателя в условиях отсутствия централизованного горячего водоснабжения	10,45 [1]
	на приготовление пищи и горячей воды с использованием газового водонагревателя в условиях отсутствия централизованного горячего водоснабжения	16,94 [1]	
	Норматив потребления сжиженного углеводородного газа, кг/кв. м в месяц	на индивидуальное (поквартирное) отопление жилых помещений	3,39 [1]

Наименование вида объекта	Наименование нормируемого расчетного показателя, единица измерения	Значение расчетного показателя	
1	2	3	
	Укрупненный показатель потребления природного газа, куб. м/год на 1 человека	при наличии централизованного горячего водоснабжения	120 [2]
		при горячем водоснабжении от газовых водонагревателей	300 [2]
		при отсутствии всяких видов горячего водоснабжения для городских населенных пунктов	180 [2]
		при отсутствии всяких видов горячего водоснабжения для сельских населенных пунктов	220 [2]
<p>Примечания</p> <p>1. Значение принято в соответствии с Нормативами потребления сжиженного углеводородного газа населением при отсутствии приборов учета газа в Приморском крае, утвержденными постановлением Администрации Приморского края от 28 июня 2010 года № 227–па.</p> <p>2. Значение принято в соответствии с пунктом 3.12 СП 42-101-2003 «Общие положения по проектированию и строительству газораспределительных систем из металлических и полиэтиленовых труб».</p>			

2.2.8. Расчетные показатели, устанавливаемые для объектов местного значения городского округа в области электроснабжения

Таблица 9

Расчетные показатели, устанавливаемые для объектов местного значения городского округа
в области электроснабжения

Наименование вида объекта	Наименование нормируемого расчетного показателя, единица измерения	Значение расчетного показателя		
1	2	3		
Электрическая подстанция 35 кВ. Линии электропередачи 35 кВ. Переключательный пункт. Распределительный пункт (РП). Трансформаторная подстанция (ТП). Линии электропередачи 10 кВ	Укрупненный показатель расхода электроэнергии коммунально-бытовыми потребителями, удельный расход электроэнергии, Вт ч/чел. в год	<i>Группа населенного пункта</i>	<i>Без стационарных электроплит [1]</i>	<i>Со стационарными электроплитами [1]</i>
		Городской населенный пункт	2480	3060
		Сельский населенный пункт	2170	2750
	Годовое число часов использования максимума электрической нагрузки, час	Городской населенный пункт	5400	5600
		Сельский населенный пункт	5300	5500

Наименование вида объекта	Наименование нормируемого расчетного показателя, единица измерения	Значение расчетного показателя						
1	2	3						
	Укрупненный показатель удельной расчетной коммунально-бытовой нагрузки, кВт/чел.	<i>Группа населенного пункта</i>	<i>С плитами на природном газе</i>			<i>Со стационарными электрическими плитами</i>		
			<i>в целом</i>	<i>в том числе</i>		<i>в целом</i>	<i>в том числе</i>	
			<i>по населенному пункту</i>	<i>центр</i>	<i>микрорайон застройки</i>	<i>по населенному пункту</i>	<i>центр</i>	<i>микрорайон застройки</i>
		Городской населенный пункт	0,46	0,62	0,41	0,55	0,72	0,51
		Сельский населенный пункт	0,41	–	–	0,5	–	–
	Удельные расчетные электрические нагрузки жилых зданий, Вт/кв. м	<i>Этажность застройки</i>	<i>Удельные расчетные электрические нагрузки жилых зданий с плитами [1]</i>					
			<i>Природный газ</i>	<i>Сжиженный газ</i>	<i>Электрические</i>			
		1-2 этажа	15,0/0,96		18,4/0,96	20,7/0,98		
		3-5 этажей	15,8/0,96		19,3/0,96	20,8/0,98		
		6-7 этажей	15,6/0,94		17,2/0,94	20,2/0,97		
		8-9 этажей	16,3/0,93		17,9/0,93	20,9/0,97		
		10-12 этажей	17,4/0,92		19,0/0,92	21,8/0,96		

Наименование вида объекта	Наименование нормируемого расчетного показателя, единица измерения	Значение расчетного показателя			
1	2	3			
		более 5 этажей с квартирами повышенной комфортности	–	–	17,8/0,96
	Мощность электрической нагрузки индустриального парка, МВт	2 МВт на объект, но не менее 0,15 МВт/га [2]			
<p>Примечания</p> <p>1. Значение принято в соответствии с таблицей 2.4.4. РД 34.20.185-94 «Инструкции по проектированию городских электрических сетей», утвержденной Министерством топлива и энергетики Российской Федерации 07 июля 1994 года, Российским акционерным обществом энергетики и электрификации «ЕЭС России» 31 мая 1994 года.</p> <p>2. Значение принято в соответствии ГОСТ Р 56301-2014 «Индустриальные парки. Требования».</p>					

2.2.9. Расчетные показатели, устанавливаемые для объектов местного значения городского округа в области теплоснабжения

Таблица 10

Расчетные показатели, устанавливаемые для объектов местного значения городского округа
в области теплоснабжения

Наименование вида объекта	Наименование нормируемого расчетного показателя, единица измерения	Значение расчетного показателя							
1	2	3							
Источник тепловой энергии. Центральный тепловой пункт (ЦТП). Индивидуальный тепловой пункт (ИТП). Тепловая перекачивающая насосная станция (ТПНС) Теплопровод магистральный	Удельный расход тепла на отопление жилых зданий, ккал/ч на 1 кв. м общей площади здания по этажности	<i>Удельные расходы тепла на отопление жилых зданий этажностью</i>							
		<i>1</i>	<i>2</i>	<i>3</i>	<i>4, 5</i>	<i>6, 7</i>	<i>8, 9</i>	<i>10, 11</i>	<i>12 и выше</i>
	Удельный расход тепла на отопление административных и общественных зданий, ккал/ч на 1 кв. м общей площади здания	<i>Удельные расходы тепла на отопление административных и общественных зданий этажностью</i>							
		<i>1</i>	<i>2</i>	<i>3</i>	<i>4, 5</i>	<i>6, 7</i>	<i>8, 9</i>	<i>10 и выше</i>	
		64,80	51,89	46,63	45,00	42,12	39,99	37,73	36,35
		62,76	59,30	57,49	47,11	41,84	38,83	34,92	

2.2.10. Расчетные показатели, устанавливаемые для объектов местного значения городского округа в области водоснабжения

Таблица 11

Расчетные показатели, устанавливаемые для объектов местного значения городского округа в области водоснабжения

Наименование вида объекта	Наименование нормируемого расчетного показателя, единица измерения	Значение расчетного показателя	
1	2	3	
Водозабор. Водопроводные очистные сооружения. Насосная станция. Водонапорная башня. Резервуар. Артезианская скважина. Водовод. Водопровод	Показатель удельного водопотребления, л/сут на 1 человека	<i>Степень благоустройства</i>	<i>Расчетное среднесуточное хозяйственно-питьевое водопотребление в населенных пунктах, л/сут на 1 человека</i>
		Застройки с водопользованием из водоразборных колонок	30-50
		На полив земельного участка индивидуальной жилой застройки	50-90
		Застройка зданиями с водопроводом и канализацией, в том числе:	
		– без ванн	125
		– с ванными и местными водонагревателями	160
		– с ванными и централизованным горячим водоснабжением	230

2.2.11. Расчетные показатели, устанавливаемые для объектов местного значения городского округа в области водоотведения

Таблица 12

Расчетные показатели, устанавливаемые для объектов местного значения городского округа в области водоотведения

Наименование вида объекта	Наименование нормируемого расчетного показателя, единица измерения	Значение расчетного показателя
1	2	3
Очистные сооружения (КОС). Канализационная насосная станция (КНС) Канализация самотечная. Канализация напорная	Показатель удельного водоотведения, л/сут на 1 человека	равен показателю удельного водопотребления [1]
Снегоплавильный, снегоприемный пункт	Уровень обеспеченности, объектов на городской округ	1
	Мощность, тыс. тонн/год	определяется количеством снега, которое может быть принято в течение сезона
Примечания: 1. Значение расчетного показателя необходимо принимать в соответствии с Таблицей 10.		

2.2.12. Расчетные показатели, устанавливаемые для объектов местного значения городского округа в области связи и информатизации

Таблица 13

Расчетные показатели, устанавливаемые для объектов местного значения городского округа
в области связи и информатизации

Наименование вида объекта	Наименование нормируемого расчетного показателя, единица измерения	Значение расчетного показателя
1	2	3
Наземная станция (радиосвязи). Базовая станция. Узел связи оконечно-транзитный (сети передачи данных)	Размер земельного участка для размещения антенно-мачтового сооружения (базовая станция, наземная станция (радиосвязи) высотой от 40 м, га	От 0,3
	Скорость передачи данных на пользовательское оборудование с использованием волоконно-оптической линии связи, Мбит/сек	25
	Скорость передачи данных на пользовательское оборудование с использованием волоконно-оптической линии связи в сельском населенном пункте, Мбит/сек	10
	Емкость сети передачи данных, количество точек доступа на 1 тыс. человек	400

2.2.13. Расчетные показатели, устанавливаемые для объектов местного значения городского округа в области организации ритуальных услуг и содержания мест захоронения

Таблица 14

Расчетные показатели, устанавливаемые для объектов местного значения городского округа в области организации ритуальных услуг и содержания мест захоронения

Наименование вида объекта	Наименование нормируемого расчетного показателя, единица измерения	Значение расчетного показателя
1	2	3
Кладбища	Уровень обеспеченности, га на 1 тыс. человек населения	Кладбища смешанного и традиционного захоронения – 0,24 [1]. Кладбища для погребения после кремации, включая колумбарии – 0,02 [1]
Бюро похоронного обслуживания	Уровень обеспеченности, объектов на городской округ	1
Дом траурных обрядов	Уровень обеспеченности, объектов на городской округ	1
Примечание 1. Значение расчетного показателя принято в соответствии с приложением Д СП 42.13330.2016.		

2.2.14. Расчетные показатели, устанавливаемые для объектов местного значения городского округа в области благоустройства и озеленения, организации массового отдыха населения

Таблица 15

Расчетные показатели, устанавливаемые для объектов местного значения городского округа в области благоустройства и озеленения, создания условий для массового отдыха населения

Наименование вида объекта	Наименование нормируемого расчетного показателя, единица измерения	Значение расчетного показателя
1	2	3
Озелененные территории общего пользования (парки, сады, скверы, бульвары, площадки отдыха населения) [1]	Суммарная площадь озелененных территорий общего пользования, кв. м на человека	Для г. Уссурийска – 19. Для сельских населенных пунктов – 16 [2]
	Минимальный размер земельного участка, га	Парки – 15 [3]. Тематические парки – 2. Сады – 3 [3]. Скверы – 0,1 [3]. Площадки отдыха населения – 0,1 [4].
	Ширина бульвара, м	Ширина бульвара с одной продольной пешеходной аллеей по оси улиц – 18 [5]. С одной стороны улицы между проезжей частью и застройкой – 10 [5]
	Пешеходная доступность, минут в одну сторону	Для г. Уссурийска: сады, скверы: Западный планировочный район – 10; Восточный планировочный район – 20; Южный планировочный район – 15; планировочный район Междуречье – 20 [6]. Для сельских населенных пунктов – 10

Наименование вида объекта	Наименование нормируемого расчетного показателя, единица измерения	Значение расчетного показателя
1	2	3
	Транспортная доступность, минут в одну сторону	Для г. Уссурийска: парки – 20
Благоустроенные пляжи, места околководной рекреации [7]	Уровень обеспеченности, кв. м на 1 посетителя	Для речных и озерных пляжей – 8 [8]. Для речных и озерных пляжей для детей – 5 [8]
	Протяженность береговой полосы, м на 1 посетителя	0,25 [8]
Набережные	Уровень обеспеченности, объектов на городской округ	1
	Транспортная доступность, минут	Для г. Уссурийска – 20. Для сельских населенных пунктов – 90 [10]
Детские площадки [9]	Уровень обеспеченности, кв. м на 1 человека	0,33
	Минимальный размер земельного участка, кв. м	25
	Пешеходная доступность, минут в одну сторону	Для г. Уссурийска – 6. Для сельских населенных пунктов – 20
Площадки для выгула собак	Минимальный размер земельного участка, кв. м	500
	Пешеходная доступность, минут	Для многоквартирной застройки – 15
Общественные туалеты [11]	Уровень обеспеченности, объектов на 1 тыс. жителей	Для г. Уссурийска – 2 прибора
	Пешеходная доступность, минут	Для г. Уссурийска в местах массового скопления людей, на общественно-деловых территориях, зонах исторического центра, парках, скверах – 10

Наименование вида объекта	Наименование нормируемого расчетного показателя, единица измерения	Значение расчетного показателя
1	2	3
<p>Примечания</p> <ol style="list-style-type: none"> 1. При проектировании объектов озеленения общего пользования необходимо руководствоваться правилами благоустройства и содержания территории Уссурийского городского округа. 2. Для Раковской и Кондратеновской систем расселения, обеспеченность площади озелененных территорий общего пользования может быть уменьшена на 20%. 3. Значение принято в соответствии с пунктом 9.13 СП 42.13330.2016. 4. Для малых населённых пунктов 0,2-1 тыс. человек. 5. Значение принято в соответствии с пунктом 9.5 СП 42.13330.2016. 6. Планировочная организация территории г. Уссурийска представлена в приложении В к МНГП Уссурийского городского округа. 7. Пляжи с объектами обустройства (спасательными станциями, пунктами медицинской помощи). 8. Значение принято в соответствии с пунктом 9.27 СП 42.13330.2016. 9. Детские площадки рекомендуется размещать на отдельном земельном участке территории жилых кварталов либо в составе объектов озеленения общего пользования. 10. Значение показателя принято в соответствии Приложение Д к МНГП Уссурийского городского округа. 11. Показатель устанавливается для открытых общественных пространств: парков, скверов, бульваров, пешеходных улиц в зависимости от пропускной способности территории. 		

III. Материалы по обоснованию расчетных показателей, содержащихся в основной части нормативов градостроительного проектирования

Термины и определения

В МНГП Уссурийского городского округа приведенные понятия применяются в следующем значении:

а) **жилая группа, группа жилых домов** – группа многоквартирных жилых домов различной этажности, имеющая общее дворовое пространство и проезды, не пересекающаяся транзитными проездами. Является составной частью элемента планировочной структуры микрорайон, квартал. Площадь жилой группы не превышает 5 га.

б) **комплексное развитие территорий** – совокупность мероприятий, выполняемых в соответствии с утвержденной документацией по планировке территории и направленных на создание благоприятных условий проживания граждан, обновление среды жизнедеятельности и территорий общего пользования поселений, городских округов;

в) **локальная система расселения** – компактная пространственная группировка населенных пунктов, объединенных различными организационными, социально-бытовыми связями на основе оптимизации пространственных и экономических ресурсов;

г) **наличное население** – население, которое находится одновременно в данном населенном пункте, независимо от места постоянного проживания;

д) **сложившаяся застройка** – застроенная территория со сложившейся планировкой территории и порядком землепользования;

е) **торговый объект** – здание или часть здания, строение или часть строения, сооружение или часть сооружения, специально оснащенные оборудованием, предназначенным и используемым для выкладки, демонстрации товаров, обслуживания покупателей и проведения денежных расчетов с покупателями при продаже товаров;

ж) **точечная застройка** – единичное строительство в сложившейся застройке.

з) площадка отдыха населения – благоустроенная озеленённая территория общего пользования не более 0,3 га, предназначенная для кратковременного отдыха жителей, обустроенная пешеходными дорожками, площадками различного функционального назначения (в зависимости от возможностей территории обеспечивается детской площадкой, спортивной площадкой, а также площадкой для отдыха взрослого населения с установкой городской мебели, малых архитектурных форм и освещением в вечернее время суток).

Иные понятия, используемые в МНГП Уссурийского городского округа, применяются в том же значении, что и в законодательстве Российской Федерации, РНГП в Приморском крае.

3.1. Результаты анализа социально-экономических и иных условий развития городского округа, влияющих на установление расчетных показателей

3.1.1. Анализ социально-демографического состава и плотности населения городского округа

По численности населения город Уссурийск – административный центр Уссурийского городского округа (далее также – городской округ, муниципальное образование) является вторым в Приморском крае, уступая краевому центру городу Владивостоку. За период с 2010 по 2020 год численность постоянного населения г. Уссурийска увеличилась на 9,4% и на конец 2020 года составила 172,9 тыс. человек. Численность постоянного населения Уссурийского городского округа на конец 2020 года составила 198,3 тыс. человек.

В соответствии с Законом Приморского края от 06 августа 2004 года № 131-КЗ «Об Уссурийском городском округе Приморского края» в состав Уссурийского городского округа входит 1 городской и 37 сельских населенных пунктов. Доля сельского населения в общей численности

постоянного населения городского округа по состоянию на конец 2020 года составила 12,8%.

В период с 2015 по 2017 годы в муниципальном образовании наблюдался естественный прирост населения, в 2018-2019 гг. – естественная убыль населения. В целом смертность населения за 5 лет выросла на 0,4 тыс. человек в год (1,6‰), особенно в сельских населенных пунктах, а рождаемость снизилась на 0,5 тыс. человек в год (2,9‰).

В период с 2015 по 2018 годы в городском округе был отмечен миграционный прирост, но темпы его с каждым годом снижались и в 2019 году отмечен миграционный отток населения. В целом миграционный приток за 5 лет уменьшился на 2,0 тыс. чел (10,8‰), а миграционный отток за 5 лет уменьшился на 1,4 тыс. чел (7,7‰).

Всего за период с 2010 по 2020 годы с территории Уссурийского городского округа численность городского населения выросла 15 тыс. чел (9%), численность сельского населения сократилась на 0,7 тыс. человек (3%).

Таким образом, до 2018 года рост численности населения г. Уссурийска был обусловлен положительным естественным и миграционным движением населения, в 2019 г. отмечен максимум численности населения городского округа (199,3 тыс. человек), а в 2020 году численность населения начала снижаться (198,3 тыс. человек).

Возрастная структура населения Уссурийского городского округа характеризуется превышением в общей численности населения доли населения старше трудоспособного возраста над долей населения младше трудоспособного возраста (21% и 19% соответственно). Возрастная структура населения Уссурийского городского округа на конец 2020 года представлена ниже (Таблица 16).

Возрастная структура населения Уссурийского городского округа
на конец 2020 года

№ п/п	Наименование показателя	Из общей численности постоянного населения доля населения, %		
		моложе трудоспособного возраста	трудоспособного возраста	старше трудоспособного возраста
1	2	3	4	5
1	Население городского округа	19	60	21
1.1	Городское население	19	61	20
1.2	Сельское население	19	55	26

3.1.2. Анализ документов стратегического планирования Приморского края, Уссурийского городского округа

Расчетные показатели минимально допустимого уровня обеспеченности объектами местного значения городского округа и расчетные показатели максимально допустимого уровня территориальной доступности таких объектов для населения Уссурийского городского округа устанавливают количественную взаимосвязь между целевыми показателями документов стратегического планирования (стратегий и программ) и параметрами объектов местного значения городского округа, размещение которых предусматривается документом территориального планирования муниципального образования – генеральным планом городского округа.

Федеральный закон от 28 июня 2014 года № 172-ФЗ «О стратегическом планировании в Российской Федерации» определил, что документ стратегического планирования – это документированная информация, разрабатываемая, рассматриваемая и утверждаемая (одобряемая) органами государственной власти Российской Федерации, органами государственной

власти субъектов Российской Федерации, органами местного самоуправления и иными участниками стратегического планирования.

При подготовке МНГП Уссурийского городского округа учитывались следующие документы стратегического планирования:

– Стратегия социально-экономического развития Уссурийского городского округа Приморского края на период до 2035 года, утвержденная решением Думы Уссурийского городского округа от 29 ноября 2022 года № 757-НПА (далее – Стратегия СЭР Уссурийского городского округа);

– государственные и муниципальные программы, действующие на территории муниципального образования.

Важным критерием при установлении значений расчетных показателей является общая численность постоянного населения. Результаты демографического прогноза, содержащегося в Стратегии СЭР Уссурийского городского округа, представлены ниже (Таблица 17).

Таблица 17

Демографический прогноз Уссурийского городского округа
по базовому варианту развития

Показатель	Численность населения, тыс. человек, на конец года			
	2020 год	2027 год	2030 год	2035 год
1	2	3	4	5
Общая численность населения	198,3	199,4	202,3	208,2
в том числе по типу расселения				
- городское население	172,9	173,9	175,1	178,0
- сельское население	25,4	25,5	27,2	30,2
в том числе по возрастным группам				
- до 1 года	2,1	2,1	2,2	2,4
- от 1 до 6 лет включительно	15,4	15,0	15,1	15,4
- от 7 до 15 лет включительно	20,9	21,5	21,5	22,0
- от 16 до 17 лет включительно	4,6	4,4	4,5	4,6
- от 5 до 17 лет включительно	30,8	31,7	31,7	32,4
- от 3 до 79 лет включительно	186,9	190,6	194,5	200,4
- от 14 до 35 лет включительно	64,9	66,2	67,6	69,6

Прогнозные значения численности населения Уссурийского городского округа, представленные выше (Таблица 17), использованы при установлении значений расчетных показателей минимально допустимого уровня обеспеченности объектами местного значения городского округа. Другие целевые показатели и их значения, содержащиеся в документах стратегического планирования и применяемые при установлении расчетных показателей минимально допустимого уровня обеспеченности объектами местного значения городского округа, представлены в разделе 3.5 МНГП Уссурийского городского округа при обосновании значений расчетных показателей.

3.2. Оценка предложений администрации Уссурийского городского округа и заинтересованных лиц

В период разработки МНГП Уссурийского городского округа проведен опрос экспертного сообщества и социологический опрос населения муниципального образования с целью выявления мнения относительно сложившейся градостроительной ситуации в муниципальном образовании и предложений по ее улучшению. В качестве экспертов выступили представители администрации Уссурийского городского округа.

Целью опроса представителей администрации Уссурийского городского округа являлось выявление экспертного мнения по вопросам, касающимся жилищной сферы, социальной и транспортной инфраструктуры, благоустройства на территории муниципального образования для обеспечения полноценной и качественной подготовки местных нормативов градостроительного проектирования Уссурийского городского округа.

По результатам опроса экспертного сообщества и социологического опроса населения муниципального образования получены следующие предложения:

1. Расширить перечень видов объектов местного значения городского округа, в отношении которых в МНГП Уссурийского городского округа

необходимо установить расчетные показатели минимально допустимого уровня обеспеченности объектами местного значения городского округа и расчетные показатели максимально допустимого уровня территориальной доступности таких объектов для населения. Предложения по расширению и уточнению перечня видов объектов местного значения городского округа приведены ниже (Таблица 18).

Таблица 18

Предложения по расширению и уточнению
перечня видов объектов местного значения городского округа

№ п/п	Предложения	Обоснование причин учета/ не учета предложений
1	2	3
1	Добавить вид объекта местного значения городского округа в области автомобильных дорог – парковки транзитных транспортных средств	Учтено. В соответствии с особым географическим положением муниципального образования в системе расселения Приморского края, пунктом 7 части 1 статьи 16 Федерального закона от 06 октября 2003 года № 131-ФЗ «Об общих принципах организации местного самоуправления в Российской Федерации»
2	Добавить вид объекта местного значения городского округа в области образования - центр психолого-педагогической, медицинской и социальной помощи	Учтено. В соответствии со статьей 42 Федерального закона от 29 декабря 2012 года № 273-ФЗ «Об образовании в Российской Федерации»
3	Уточнить вид объекта местного значения городского округа в области молодежной политики – многофункциональный молодежный центр	Учтено. В соответствии с пунктом 34 части 1 статьи 16 Федерального закона от 06 октября 2003 года № 131-ФЗ «Об общих принципах организации местного самоуправления в Российской Федерации»

№ п/п	Предложения	Обоснование причин учета/ не учета предложений
1	2	3
4	Добавить вид объекта местного значения городского округа в области благоустройства и организации массового отдыха населения - пляжи	Учтено. В соответствии с пунктом 20 части 1 статьи 16 Федерального закона от 06 октября 2003 года № 131-ФЗ «Об общих принципах организации местного самоуправления в Российской Федерации»

3.3. Обоснование расчетных показателей минимально допустимого уровня обеспеченности объектами местного значения городского округа и максимально допустимого уровня территориальной доступности таких объектов для населения

Расчетные показатели максимально допустимого уровня территориальной доступности для объектов местного значения городского округа установлены с учетом численности населения, удаленности населенных пунктов от административного центра – г. Уссурийска и удаленности от центра локальной системы расселения, периодичности пользования объектами (повседневного, периодического, эпизодического), вида жилой застройки, радиуса наполняемости объектов с учетом экономической эффективности их строительства и содержания.

Расчетные показатели минимально допустимого уровня обеспеченности объектами местного значения городского округа установлены с учетом федерального и краевого законодательства; территориальных особенностей городского округа, выраженных в природно-климатических, социально-демографических, национальных, инфраструктурных, экономических и иных аспектах; направлений развития муниципального образования в соответствии с документами стратегического планирования.

Установление расчетных показателей минимально допустимого уровня обеспеченности объектами местного значения городского округа и максимально допустимого уровня территориальной доступности таких

объектов для населения муниципального образования предполагает последовательный ряд действий:

1. Анализ исходной информации о современном состоянии территории и действующих нормативных правовых документов в области градостроительного нормирования и стратегического планирования, а именно:

– сбор и анализ данных о социально-экономическом состоянии территории, о состоянии транспортной и инженерной инфраструктуры, о природных условиях и ресурсах Уссурийского городского округа;

– анализ существующего уровня обеспеченности населения объектами местного значения городского округа и уровня территориальной доступности таких объектов для населения;

– анализ целевых показателей, показателей социально-экономического развития, установленных документами стратегического планирования Приморского края и Уссурийского городского округа;

– сравнение существующей обеспеченности населения Уссурийского городского округа объектами местного значения, уровня территориальной доступности таких объектов для населения с предельными значениями расчетных показателей, установленными в РНГП в Приморском крае;

– проведение социологического исследования относительно градостроительной ситуации, включающего в себя опрос органов местного самоуправления и опрос населения на территории Уссурийского городского округа.

2. Определение стратегических направлений и целевых показателей развития городского округа в различных областях, в том числе:

– моделирование спроса на услуги объектов местного значения городского округа на долгосрочный период с учетом целевых показателей документов стратегического планирования, результатов социологического исследования.

3. Определение значений расчетных показателей минимально допустимого уровня обеспеченности объектами местного значения и максимально допустимого уровня территориальной доступности таких объектов для населения муниципального образования на основании произведенного анализа социально-экономических и иных условий развития Уссурийского городского округа с учетом стратегических приоритетов развития, в том числе пространственных.

При установлении значений расчетных показателей использованы следующие методики:

– установление расчетных показателей с учетом территориальных особенностей городского округа, выраженных в природно-климатических, социально-демографических, национальных, инфраструктурных, экономических и иных аспектах;

– установление расчетных показателей методом математических расчетов;

– установление расчетных показателей методом моделирования градостроительных ситуаций;

– установление расчетных показателей методом экспертной оценки.

В качестве факторов дифференциации для установления значений расчетных показателей в МНГП Уссурийского городского округа определены:

– категория населенного пункта (городской, сельский);

– вовлеченность населенных пунктов в локальные системы расселения.

1. Дифференциация населенных пунктов по категории населенных пунктов

В соответствии с пунктом 1 статьи 7 Закона Приморского края от 14 ноября 2001 года № 161-КЗ «Об административно-территориальном устройстве Приморского края» категориями населенных пунктов в Приморском крае исходя из определенных документами в области

стандартизации требований к типу застройки жилых зон, общественно-деловых зон, наличию производственных зон, параметрам улично-дорожной сети, инженерной инфраструктуры являются городские и сельские населенные пункты. Таким образом, категория населенного пункта (городской или сельский) выступает важным критерием дифференциации расчетных показателей в МНГП Уссурийского городского округа.

Дифференциация населенных пунктов по категории позволяет рационально распределять элементы системы обслуживания, обеспечивая при этом необходимый перечень предоставляемых услуг. С учетом дифференциации населенных пунктов по категории установлены расчетные показатели минимально допустимого уровня обеспеченности объектами местного значения городского округа и максимально допустимого уровня территориальной доступности таких объектов для населения в области образования, физической культуры и массового спорта, культуры, молодежной политики, автомобильных дорог, электроснабжения, связи и информатизации, благоустройства и озеленения, создания условия для массового отдыха населения.

2. Дифференциация населенных пунктов по вовлеченности в локальные системы расселения

Планирование развития сети объектов обслуживания населения должно осуществляться с учетом экономической эффективности строительства и дальнейшего содержания объектов. Поскольку в состав городского округа входит 37 сельских населенных пунктов, 31 из которых относится к группе "малых" населенных пунктов с численностью населения до 1 тыс. человек, планировать сеть объектов социальной инфраструктуры эпизодического и периодического пользования (реже повседневного) целесообразно не на один населенный пункт, а на группы населенных пунктов, при условии соблюдения транспортной доступности. При этом численность населения, на которую необходимо умножать значение расчетного показателя минимально допустимого уровня обеспеченности объектом, необходимо

определять, как сумму численности населения населенных пунктов, расположенных в пределах транспортной доступности. Таким образом, дифференциация по вовлеченности в локальные системы расселения позволяет обеспечивать большее число потребителей услугами объектов социальной инфраструктуры при наименьших затратах на строительство и ежегодное содержание объектов.

Доминирующим центром системы расселения городского округа является г. Уссурийск. В городе сосредоточены объекты периодического и эпизодического пользования, обслуживающие не только население городского округа в целом, но и население смежных с городским округом муниципальных образований.

В городском округе 9 локальных систем расселения. Ранг центра локальной системы расселения (общественного центра) характеризует обязательный минимальный набор объектов обслуживания населения, а также накладывает дополнительную нагрузку на объекты обслуживания населения с учетом населения системы расселения, что должно быть учтено при установлении значений расчетных показателей минимально допустимого уровня обеспеченности объектами местного значения городского округа.

В системе расселения Уссурийского городского округа выделены общественные центры трёх рангов:

- I ранга – г. Уссурийск;
 - II ранга – с. Новоникольск и с. Воздвиженка, с. Борисовка;
 - III ранга – с. Алексей-Никольское, с. Каменушка, с. Красный Яр, с. Пуциловка, с. Корсаковка, с. Раковка и с. Степное.
- Локальные системы расселения и их характеристики представлены в приложениях А, Б к МНГП Уссурийского городского округа.

3.3.1. В области образования

В системе дошкольного образования Уссурийского городского округа функционирует 41 дошкольная образовательная организация

и 19 дошкольных групп на базе 7 общеобразовательных организаций. Остается актуальным вопрос обеспечения доступности дошкольного образования для детей раннего возраста (от 2 месяцев до 3 лет).

На 01 января 2021 года предельная наполняемость дошкольных образовательных организаций и дошкольных групп составляла 7,8 тыс. мест, уровень загруженности в среднем 119,5%.

Доля детей в возрасте от 1 до 7 лет, получающих дошкольную образовательную услугу в муниципальных организациях дошкольного образования, в общей численности детей соответствующей возрастной группы на 01 января 2021 года составила 58,2%.

На 01 января 2021 года на учете для определения в дошкольные образовательные организации состоят 5 тыс. детей, в том числе – 0,3 тыс. детей старше 3 лет.

В соответствии с муниципальной программой «Развитие системы образования Уссурийского городского округа» на 2022 – 2027 годы», утвержденной постановлением администрации Уссурийского городского округа от 15 декабря 2021 года № 2772-НПА, на территории городского округа реализуются следующие мероприятия:

– строительство объекта «Детский сад на 220 мест по ул. Выгонной, земельный участок № 1а, в г. Уссурийске»;

– реконструкция здания детского сада по ул. Промышленной, 5д, в г. Уссурийске с увеличением его проектной мощности на 222 места.

Реализация указанных мероприятий планируется в том числе в рамках национальных и региональных проектов.

Помимо муниципальных организаций дошкольного образования на территории Уссурийского городского округа функционируют 15 дошкольных организаций, находящихся в частной собственности, предоставляющих услуги 0,7 тыс. детей в возрасте от 1 до 7 лет.

Общее образование детям в возрасте от 7 до 18 лет предоставляется на базе 35 общеобразовательных организаций суммарной проектной вместимостью 16,6 тыс. человек в одну смену.

Имеет место проблема высокой загруженности общеобразовательных организаций – большая доля детей обучается во вторую смену. На конец 2020 года во вторую смену обучалось 39,2% школьников.

В связи с ростом численности детей школьного возраста и отсутствием новых создаваемых общеобразовательных организаций (последний ввод в эксплуатацию общеобразовательной организации в 1998 году) постепенно увеличивались загруженность действующих общеобразовательных организаций и доля обучающихся в муниципальных общеобразовательных организациях, занимающихся во вторую смену.

С учетом работы ряда общеобразовательных организаций в 2 смены, порядка 21,7 тыс. детей в возрасте от 7 до 18 лет охвачены услугами общего образования (88% от общего числа детей от 7 до 18 лет).

Средний уровень загруженности общеобразовательных организаций составил 135,2%.

В 2022 году завершена реконструкция здания МБОУ «Гимназия № 29 г. Уссурийска» Уссурийского городского округа с пристройкой спортивного зала.

В соответствии с муниципальной программой «Развитие системы образования Уссурийского городского округа» на 2022 – 2027 годы», утвержденной постановлением администрации Уссурийского городского округа от 15 декабря 2021 года № 2772-НПА, на территории городского округа в стадии реализации находятся мероприятия:

– реконструкция здания Муниципального бюджетного общеобразовательного учреждения «Средняя общеобразовательная школа № 6» г. Уссурийска Уссурийского городского округа с пристройкой учебного корпуса и спортивного зала;

– строительство объекта «Школа на 1100 мест по ул. Выгонной, земельный участок № 16, в г. Уссурийске».

В соответствии с муниципальной программой «Развитие системы образования Уссурийского городского округа», утвержденной постановлением администрации Уссурийского городского округа от 15 декабря 2021 года № 2772-нпа, реализуется мероприятие по реконструкции МБОУ «Воздвиженская общеобразовательная школа № 1».

Помимо муниципальных на территории Уссурийского городского округа функционируют 2 общеобразовательные организации, находящиеся в частной собственности, предоставляющие услуги 0,6 тыс. детей в возрасте от 7 до 18 лет.

В среднем на начало 2021 года население городского округа не полностью обеспечено общеобразовательными организациями. Сохраняется высокая потребность в общеобразовательных организациях на территории г. Уссурийска, в то время как в сельских населенных пунктах школы не загружены на 100%.

Дополнительное образование детей – важная составляющая единого образовательного пространства. Услуги дополнительного образования детям на территории Уссурийского городского округа предоставляют следующие организации, находящиеся в ведении управления образования и молодежной политики администрации Уссурийского городского округа:

– МБОУ ДО «Детско-юношеская спортивная школа» Уссурийского городского округа;

– МБОУ ДО «Станция юных натуралистов» Уссурийского городского округа, Уссурийского городского округа;

– МБОУ ДО «Центр детского творчества» Уссурийского городского округа;

– МБОУ ДО «Станция юных техников» Уссурийского городского округа;

- МБОУ ДО «Детская школа искусств Уссурийского городского округа»;
- МБОУ ДО «Центр развития творчества детей и юношества» с. Новоникольска Уссурийского городского округа.

На начало 2021 года услугами, предоставляемыми организациями дополнительного образования, на территории городского округа охвачены 12,9 тыс. детей – порядка 42,9% в возрасте от 5 до 18 лет.

На базе общеобразовательных организаций дополнительного образования за 2020/2021 учебный год услуги дополнительного образования получали 20,9 тыс. детей.

На конец 2020 года доля детей в возрасте от 5 до 18 лет, получающих услуги по дополнительному образованию, в общей численности детей данной возрастной группы составляла 99,3%.

В городском округе активно ведется работа по повышению данного показателя, что подтверждает его устойчивая положительная динамика. В 2020 году было предусмотрено открытие в учреждениях культуры (МАУК ДК «Дружба», МАУК МЦКД «Горизонт», ДК «Родина») отделений детской школы искусств. Кроме того, постоянно прорабатываются вопросы приобретения, строительства или реконструкции объектов, которые можно использовать для открытия дополнительных отделений школы искусств.

С учетом предоставления услуг дополнительного образования на базе организаций дополнительного образования, общеобразовательных организаций, учреждений культуры и спортивных сооружений порядка 99,3% детей в возрасте от 5 до 18 лет в 2020 году были охвачены услугами дополнительного образования.

На территории г. Уссурийска расположена частная организация дополнительного образования Школа иностранных языков «Полиглот».

Расчетные показатели минимально допустимого уровня обеспеченности объектами образования установлены с учетом:

- демографической ситуации, в том числе возрастной структуры населения муниципальных образований (1-7, 7-18, 5-18 лет);

- оценки фактического уровня обеспеченности населения образовательными организациями и анализа спроса на услуги образовательных организаций (наличие очередности на предоставление услуг);

- приоритетов и целевых показателей (индикаторов) развития в области образования, установленных документами стратегического планирования муниципальных образований;

- общественных приоритетов в сфере градостроительного развития.

Расчетные показатели минимально допустимого уровня обеспеченности дошкольными образовательными организациями установлены с учетом возрастной структуры населения дифференцированно для г. Уссурийске и сельских населенных пунктов, а также с учетом значения целевого показателя «Доля детей в возрасте от 1 года до 7 лет, получающих дошкольную образовательную услугу и (или) услугу по их содержанию в образовательных организациях, в общей численности детей в возрасте от 1 года до 7 лет» – 82,5%, установленного в Стратегии СЭР Уссурийского городского округа.

Расчетный показатель минимально допустимого уровня обеспеченности общеобразовательными организациями установлены с учетом возрастной структуры населения в г. Уссурийске и сельских населенных пунктах, а также с учетом значений целевых показателей:

- доля обучающихся в общеобразовательных организациях, занимающихся во вторую смену, в общей численности обучающихся в общеобразовательных организациях – 0%;

- охват детей в возрасте от 7 до 16 лет начальным общим и основным общим образованием – 100%;

- охват детей в возрасте от 16 до 18 лет средним общим образованием в г. Уссурийске – 80%, в сельских населенных пунктах – 70%.

Расчетный показатель минимально допустимого уровня обеспеченности организациями дополнительного образования установлены с учетом возрастной структуры населения в г. Уссурийске и сельских населенных пунктах, а также с учетом значения целевого показателя «Доля детей в возрасте от 5 до 18 лет, получающих услуги по дополнительному образованию, в общей численности детей данной возрастной группы» – 99,5%, установленного в Стратегии СЭР Уссурийского городского округа.

В соответствии с Методическими рекомендациями по развитию сети образовательных организаций и обеспеченности населения услугами таких организаций, включающих требования по размещению организаций сферы образования, в том числе в сельской местности, исходя из норм действующего законодательства Российской Федерации, с учетом возрастного состава и плотности населения, транспортной инфраструктуры и других факторов, влияющих на доступность и обеспеченность населения услугами сферы образования, утвержденные заместителем министра образования и науки Российской Федерации А.А. Климовым 04 мая 2016 года № АК-15/02вн и изложенные для сведения и использования в работе в письме Министерства образования и науки Российской Федерации от 04 мая 2016 года № АК-950/02 «О методических рекомендациях», расчетный показатель минимально допустимого уровня обеспеченности организациями дополнительного образования выражается в нормативном количестве мест, приходящемся на 100 детей в возрасте от 5 до 18 лет.

Число мест в организациях дополнительного образования определяется с учетом сменности образовательных организаций.

Дифференциацию организаций дополнительного образования по видам необходимо определять исходя из количества детей, фактически охваченных определенным направлением, а также с учетом целевых показателей и индикаторов муниципальных программ в области образования, культуры, физической культуры и массового спорта, предпочтения жителей проектируемой территории.

В сельских населенных пунктах дополнительное образование детей рекомендуется организовывать на базе общеобразовательных организаций, организаций культуры.

Расчетный показатель минимально допустимого уровня обеспеченности организациями отдыха детей и их оздоровления установлен в размере 1,8 мест на 1 тыс. человек к 2040 году с учетом перспектив по дальнейшему развитию в городском округе материально технической базы детских оздоровительных лагерей исходя из реальных потребностей муниципального образования.

В 2020 – 2021 учебном году в общеобразовательных организациях обучалось 197 детей-инвалидов. На территории городского округа функционируют 3 государственные специальные образовательные организации. В связи с этим, актуальной задачей для органов местного самоуправления в области образования становится задача по организации предоставления психолого-педагогической, медицинской и социальной помощи обучающимся, испытывающим трудности в освоении основных общеобразовательных программ, своем развитии и социальной адаптации.

В соответствии со статьей 42 Федерального закона от 29 декабря 2012 года № 273-ФЗ «Об образовании в Российской Федерации» органы местного самоуправления имеют право на создание центров психолого-педагогической, медицинской и социальной помощи (далее – Центры).

В городском округе отсутствуют такие специализированные Центры. Согласно письму Министерства образования и науки Российской Федерации от 10 февраля 2015 года № ВК-268/07 «О совершенствовании деятельности центров психолого-педагогической, медицинской и социальной помощи» Центры должны активно развиваться в соответствии с реальными условиями и фактическими потребностями населения в услугах по оказанию психолого-педагогической, медицинской и социальной помощи с учетом рекомендуемого норматива – 1 Центр на 5 тысяч детского населения, проживающего в муниципальном образовании, но не менее 1 Центра

в муниципальном образовании. С учетом рекомендаций Министерства образования и науки Российской Федерации установлен расчетный показатель минимально допустимого уровня обеспеченности населения Уссурийского городского округа центрами психолого-педагогической, медицинской и социальной помощи.

Расчетный показатель максимально допустимого уровня территориальной доступности для объектов местного значения городского округа в области образования выражен в пешеходной и/или транспортной доступности.

Пешеходная и транспортная доступность установлены с учетом ряда факторов, оказывающих влияние на их размещение:

- физические возможности человека в климатических условиях, характерных для территории Уссурийского городского округа;
- экономическая целесообразность размещения объектов при возможной наполняемости объекта;
- градостроительная емкость территорий населенных пунктов в зависимости от типа жилой застройки.

Климат оказывает на человека прямое и косвенное влияние. Прямое влияние весьма разнообразно и обусловлено непосредственным действием климатических факторов на организм человека и прежде всего на условия теплообмена. Температура – один из важных абиотических факторов, влияющих на все физиологические функции всех живых организмов. Ветер наиболее заметно усиливает температурное ощущение. При сильном ветре холодные дни кажутся еще холоднее, а жаркие – еще жарче. На восприятие организмом температуры влияет также влажность. При повышенной влажности температура воздуха кажется более низкой, чем в действительности, а при пониженной влажности – наоборот.

Медико-географическая оценка климата является основной частью комплексной характеристики экологического потенциала природной среды. Сущность медико-географической оценки климата состоит в изучении

конкретного природного региона с целью определения взаимосвязи его климатических характеристик и физиологических показателей человеческого организма, в том числе влияние термических условий, влажности воздуха, скорости ветра на человека.

Строится методика на основе общепринятых показателей, позволяющих выполнить эколого-географическую характеристику климата различных регионов с учетом особенностей конкретной исследуемой территории.

Для получения биоклиматических характеристик территории рассчитывается температурно-влажностно-ветровой показатель Миссенарда (ЕТ), который характеризует теплоощущения одетого человека.

Расчет эквивалентно-эффективной температуры производится по формуле:

$$ET = 37 - \frac{37 - t}{0,68 - 0,0014f + \frac{1}{1,76 + 1,4v^{0,75}}} - 0,29t \left(1 - \frac{f}{100} \right),$$

где:

t – температура воздуха;

f – относительная влажность воздуха;

v – максимальная скорость ветра.

Согласно приведенным значениям температуры, рассчитанным по формуле Миссенарда, определяется риск опасности для здоровья человека и время, которое человек может провести на открытом воздухе без угрозы переохлаждения. Информация приведена ниже (Таблица 19).

Риск опасности для здоровья человека и время, которое человек может провести на открытом воздухе без угрозы переохлаждения

Приведенная температура, градусы Цельсия	Опасность для здоровья человека	Время, в течение которого есть вероятность замерзнуть
1	2	3
От 0 до минус 9	Низкий риск обморожения. Незначительное увеличение дискомфорта	1-2 часа
От минус 10 до минус 27	Низкий риск обморожения. Есть риск переохлаждения при нахождении на открытом воздухе, в течение длительного времени без надлежащей защиты от холода	30-60 минут
От минус 28 до минус 39	Есть риск обморожения. Есть риск переохлаждения при нахождении на открытом воздухе, в течение длительного времени без надлежащей одежды или укрытия от ветра и холода	10-30 минут
От минус 40 до минус 47	Высокий риск обморожения. Есть риск переохлаждения при нахождении на открытом воздухе, в течение длительного времени без надлежащей одежды или укрытия от ветра и холода	5-10 минут
От минус 48 до минус 54	Очень высокий риск обморожения. Серьезный риск гипотермии при нахождении на открытом воздухе, в течение длительного времени без надлежащей одежды или укрытия от ветра и холода	2-5 минут
От минус 55 и холоднее	Крайне высокий риск обморожения. Находится на открытом воздухе опасно!	менее 2-х минут

В зависимости от погодных условий определяется максимальное расстояние, которое может пройти человек без риска получить обморожение. Средняя скорость передвижения человека равна 4 км/ч (67 м/мин.). Максимальное расстояние рассчитывается как произведение максимального

времени, которое человек может находиться на открытом воздухе при данных погодных условиях, на среднюю скорость передвижения.

В данном исследовании предполагается, что человек в начале пути только что вышел из теплого помещения.

Расстояние, которое человек может преодолеть без вреда для здоровья при различных климатических условиях, определяется как расстояние, которое проходит человек за предельно допустимое время на открытом воздухе.

Для определения значения предельного расстояния, которое может пройти человек без риска получить обморожения в Уссурийском городском округе, были использованы данные о климатических характеристиках погоды наиболее холодного месяца года для города Партизанска, как наиболее схожего по климатическим условиям. Согласно СП 131.13330.2020 «СНиП 23-01-99* «Строительная климатология», наиболее холодным месяцем года для города Партизанска и близлежащих является январь. Средняя суточная температура воздуха в январе для г. Уссурийска составляет минус 9,5 градусов Цельсия. Среднемесячная относительная влажность воздуха наиболее холодного месяца для города Партизанска – 53%, средняя скорость ветра – 4,2 м/с.

В результате произведенных расчетов, наименьшее значение приведенной температуры составляет минус 26,5 градусов Цельсия. При данной температуре есть риск получить обморожения в течение 30-60 минут. За это время человек может пройти около 2000 м.

С учетом изложенных расчетов, расчетный показатель максимально допустимого уровня пешеходной доступности объектов в области образования, иных объектов периодического пользования должен быть менее 30 минут. Доступность объектов обеспечивается с учетом возможности беспрепятственного прохождения пути за указанное время.

Расчетный показатель максимально допустимого уровня пешеходной доступности дошкольных образовательных организаций,

общеобразовательных организаций установлен для г. Уссурийска, центров локальных систем расселения, с. Воздвиженка, с. Новоникольск, пос. Тимирязевский.

При расчете пешеходной доступности объектов образования учтена фактическая возможность размещения объектов в условиях сложившейся застройки.

Транспортную доступность объектов социальной инфраструктуры, объектов в области образования, в частности, необходимо обеспечивать в случае, если фактическая пешеходная доступность таких объектов превышает установленный максимальный показатель пешеходной доступности 30 минут.

Расчетный показатель максимально допустимого уровня транспортной доступности объектов социальной инфраструктуры определен с учетом времени, необходимого для достижения объекта на общественном транспорте.

Пути движения общественного транспорта определены с учетом существующих автомобильных связей и возможностью формирования новых, развития планировочного каркаса Уссурийского городского округа.

Расчетный показатель максимально допустимого уровня транспортной доступности установлен с учетом фактически возможного времени достижения локального центра системы расселения при условии надлежащего качества дорожного покрытия, состояния улично-дорожной сети.

Расчетный показатель максимально допустимого уровня транспортной доступности для организации отдыха детей и их оздоровления не нормируется.

Размер земельного участка муниципальных дошкольных образовательных организаций, муниципальных общеобразовательных организаций, организаций отдыха детей и их оздоровления установлен в соответствии с СП 42.13330.2016.

При реконструкции образовательной организации в стеснённых условиях застроенной части города либо сельского населенного пункта допускается сокращать минимальный размер земельного участка территории на 1 место на 20%.

При строительстве образовательной организации на границе с открытым общественным пространством, допускается сокращать размер земельного участка на 15%, при обеспечении возможности использовать открытое общественное пространство для проведения учебных занятий на открытом воздухе.

Размер земельного участка муниципальных организаций дополнительного образования установлен путем расчета, исходя из требований постановления Главного государственного санитарного врача Российской Федерации от 28 сентября 2020 года № 28 «Об утверждении санитарных правил СП 2.4.3648-20 «Санитарно-эпидемиологические требования к организациям воспитания и обучения, отдыха и оздоровления детей и молодежи» к составу помещений, территории, режиму работы организаций дополнительного образования детей.

3.3.2. В области физической культуры и массового спорта

Расчетные показатели минимально допустимого уровня обеспеченности объектами физической культуры и массового спорта установлены с учетом:

- демографической ситуации, в том числе возрастной структуры населения (от 3 до 79 лет);
- оценки фактического уровня обеспеченности населения объектами физической культуры и массового спорта;
- приоритетов и целевых показателей (индикаторов) развития в области физической культуры и массового спорта, установленных документами стратегического планирования;
- общественных приоритетов в сфере градостроительного развития.

Обеспеченность объектами спорта в Российской Федерации определяется исходя из единовременной пропускной способности (далее – ЕПС) объектов спорта. Таким образом, для установления расчетных показателей минимально допустимого уровня обеспеченности объектам местного значения городского округа в области физической культуры и спорта необходимо установить нормативное значение ЕПС объектов спорта в муниципальном образовании в разрезе временных этапов.

На конец 2021 года согласно форме статистической отчетности 1-ФК услуги населению городского округа в области физической культуры и спорта оказывают 475 объектов спорта различных форм собственности – федеральной, региональной, муниципальной, частной. Фактическая единовременная пропускная способность объектов физической культуры и спорта на конец 2020 года составляла порядка 10,8 тыс. человек.

Расчетный показатель минимально допустимого уровня обеспеченности спортивными сооружениями установлены с учетом возрастной структуры населения Уссурийского городского округа, а также с учетом значения целевого показателя «Удельный вес населения, систематически занимающегося физической культурой и спортом» – 70%.

Расчетные показатели минимально допустимого уровня обеспеченности для отдельных видов объектов местного значения в области физической культуры и спорта установлены исходя из фактического состояния сферы физической культуры и спорта, а также планов по строительству объектов.

Расчетные показатели максимально допустимого уровня территориальной доступности объектов местного значения в области физической культуры и спорта – транспортная и пешеходная доступность, установлены исходя из частоты пользования жителями г. Уссурийска соответствующими объектами, эффективности строительства объектов в зависимости от их наполняемости согласно типологии жилой застройки и от экономической целесообразности строительства и содержания объектов.

Кроме того, при установлении значений расчетных показателей максимально допустимого уровня территориальной доступности объектов местного значения городского округа в области физической культуры и массового спорта учтена фактически сложившаяся система объектов данного типа.

Для физкультурно-спортивных залов установлены расчетные показатели максимально допустимого уровня пешеходной и транспортной доступности. Пешеходную доступность объектов необходимо обеспечить на территории г. Уссурийска, с. Воздвиженка, с. Новоникольск, пос. Тимирязевский, а также для центров локальных систем расселения. Транспортная доступность предусматривается для прочих сельских населенных пунктов.

Для плавательных бассейнов установлен расчетный показатель максимально допустимого уровня пешеходной и транспортной доступности. В границах с. Новоникольск, с. Воздвиженка установлен показатель пешеходной доступности. Размещение бассейна в центральной части этих населенных пунктов позволяет обеспечить пешеходную доступность 20 минут на всей территории. Для г. Уссурийска установлен показатель транспортной доступности 15 минут. Размещение данных объектов в прочих сельских населенных пунктах экономически нецелесообразно. Показатель транспортной доступности, равный 90 минутам, установлен с учетом возможности достижения г. Уссурийска.

Возможность пешеходной доступности 10 минут необходимо обеспечивать для плоскостных спортивных сооружений (площадки для игровых видов спорта, площадки для установки спортивных тренажеров, беговые дорожки и прочее). Их функцию могут выполнять спортивные площадки при досуговом центре, объектах образования.

Минимальный размер земельного участка плоскостных спортивных сооружений установлен в соответствии с минимальными строительными размерами плоскостных спортивных сооружений, приведенными

в СП 31-115-2006 «Свод правил по проектированию и строительству. Открытые плоскостные физкультурно-спортивные сооружения».

Минимальный размер земельного участка для стадионов с трибунами установлен расчетным методом, исходя из размера площадки стадиона; территории, занимаемой трибунами; территории, необходимой для размещения автомобильных парковок.

При планировании, размещении других объектов местного значения городского округа в области физической культуры и массового спорта необходимо учитывать потребность в обеспечении территорией, позволяющей реализовать потребности в выполнении различных процессов функционирования объекта. Территория для размещения объекта должна включать в себя следующие компоненты:

- территория, занимаемая непосредственно объемом здания;
- подъезды, подходы к зданию;
- парковки (гостевые и для персонала);
- открытые пространства, обеспечивающие подход к зданию посетителей.

При размещении объекта на свободной территории необходимо создавать максимально комфортные условия для пользования объектом, в то время как при размещении объекта в сложившейся застройке компоненты территории объекта могут быть изменены в меньшую сторону.

3.3.3. В области культуры

Расчетные показатели минимально допустимого уровня обеспеченности объектами культуры и искусства установлены с учетом:

- демографической ситуации;
- оценки фактического уровня обеспеченности населения объектами в области культуры и искусства;

– приоритетов и целевых показателей (индикаторов) развития в области культуры и искусства, установленных документами стратегического планирования;

– общественных приоритетов в сфере градостроительного развития территории.

Расчетные показатели минимально допустимого уровня обеспеченности домами культуры установлены с учетом сложившейся системы учреждений культуры клубного типа и планами по развитию сферы культуры и искусства.

Расчетные показатели минимально допустимого уровня обеспеченности для парков культуры и отдыха, кинозалов установлены с учетом необходимости наличия таких объектов в каждом планировочном районе г. Уссурийска.

Для муниципальных библиотек установлен расчетный показатель максимально допустимого уровня транспортной доступности. Для сельских населенных пунктов предполагается, что библиотека размещается в центре локальной системы расселения, на равном удалении от прочих населенных пунктов, входящих в состав системы расселения. Для г. Уссурийска показатель территориальной доступности общедоступных библиотек учитывает потребность в количестве таких объектов и возможности их размещения в структуре города. Транспортная доступность детских библиотек, общедоступных библиотек предполагает возможность достижения библиотеки на общественном транспорте, без учета времени ожидания транспортных средств на остановочном пункте.

Расчетный показатель максимально допустимого уровня пешеходной доступности установлен для г. Уссурийска, с. Воздвиженка, с. Новоникольск. Жилые зоны этих населенных пунктов имеют достаточную плотность населения для того, чтобы обеспечить наполняемость объектов в границах пешеходной доступности (согласно климатическим условиям – до 30 минут).

Для прочих населенных пунктов установлен расчетный показатель максимально допустимого уровня транспортной доступности, с учетом размещения дома культуры в центре локальной системы расселения.

Для прочих объектов в области культуры расчетный показатель максимально допустимого уровня территориальной доступности установлен с учетом размещения объектов в г. Уссурийске. Для г. Уссурийска установлен расчетный показатель максимально допустимого уровня транспортной доступности – 20 минут, для сельских населенных пунктов – 90 минут.

Расчетный показатель максимально допустимого уровня транспортной доступности объектов в области культуры установлен с учетом надлежащего состояния дорожного полотна автомобильных дорог, связывающих населенные пункты городского округа между собой.

Значение расчетного показателя минимально допустимого размера земельного участка для парка культуры и отдыха составляет 3 га. Данный размер земельного участка наиболее оптимален. Установление данного размера земельного участка обусловлено тем, что для организации объекта не требуется значительная по площади территория, в отличие от ландшафтного парка, где довольно большая территория необходима для обеспечения условий функционирования искусственно созданной экосистемы. В тоже время, территория для организации парка культуры и отдыха должна быть достаточна для гармоничной организации пространства парка и его элементов. Кроме того, при определении показателя учтены существующие размеры Городского парка.

Минимальный размер земельных участков выставочных залов, картинных галерей установлен с учетом Рекомендаций по проектированию музеев, утвержденных ЦНИИЭП им. Б.С. Мезенцева 01 января 1988 года.

При планировании, размещении других объектов местного значения городского округа в области культуры необходимо учитывать потребность в обеспечении территорией, позволяющей реализовать потребности

в выполнении различных процессов функционирования объекта. Территория для размещения объекта должна включать в себя следующие компоненты:

- территория, занимаемая непосредственно объемом здания;
- подъезды, подходы к зданию;
- парковка (гостевая и для персонала), в случае отсутствия организованных муниципальных парковок в шаговой доступности объекта;
- открытые пространства, обеспечивающие подход к зданию посетителей.

При размещении объекта на свободной территории рекомендуется организация входной площадки перед центральным входом в здание.

3.3.4. В области молодежной политики

Расчетные показатели минимально допустимого уровня обеспеченности объектами в области молодежной политики установлены с учетом:

- демографической ситуации, в том числе возрастной структуры населения (от 7 до 18 лет, от 14 до 35 лет включительно), и прогноза ее изменения;
- оценки фактического уровня обеспеченности населения объектами в области молодежной политики;
- приоритетов и целевых показателей (индикаторов) развития в области молодежной политики, установленных документами стратегического планирования;
- общественных приоритетов в сфере градостроительного развития.

Расчетный показатель минимально допустимого уровня обеспеченности объектом местного значения городского округа – многофункциональным молодежным центром установлен исходя из условия создания не менее 1 такого объекта в муниципальном образовании.

Расчетный показатель максимально допустимого уровня территориальной доступности многофункционального молодежного центра

установлен исходя из предположения о том, что данный объект должен быть размещен в центре локальной системы расселения I ранга – в г. Уссурийске.

3.3.5. В области жилищного строительства

К объектам местного значения в области жилищного строительства в соответствии с РНГП в Приморском крае относятся инвестиционные площадки в сфере создания условий для развития жилищного строительства.

Инвестиционная площадка в сфере создания условий для развития жилищного строительства – территория, формирование и подготовку которой необходимо осуществить для обеспечения условий для создания и функционирования объектов жилищного строительства. На инвестиционной площадке в сфере создания условий для развития жилищного строительства может быть расположено от одного жилого дома (любой типологии), до группы жилых домов, формирующих жилые кварталы или микрорайоны.

Потребность в территориях для развития жилищного строительства имеет прямую зависимость от целевых показателей жилищной обеспеченности, установленных в Стратегии СЭР Уссурийского городского округа, классификации жилой застройки по уровню комфорта и характера освоения территории.

3.3.5.1. Классификация жилой застройки

В местных нормативах градостроительного проектирования Уссурийского городского округа применяется классификация жилой застройки по типам, в зависимости от этажности с учетом Классификатора видов разрешенного использования земельных участков, утвержденного приказом Росреестра от 10 ноября 2020 года № П/0412, Требований к описанию и отображению в документах территориального планирования объектов федерального значения, объектов регионального значения, объектов местного значения, утвержденных приказом Министерства экономического развития Российской Федерации от 09 января 2018 года № 10:

– индивидуальная жилая застройка – застройка отдельно стоящими жилыми домами высотой до 3 этажей включительно, либо блокированными жилыми домами, предназначенными для проживания одной семьи, имеющими отдельный земельный участок;

– малоэтажная жилая застройка – застройка многоквартирными, блокированными жилыми домами высотой до 4-х этажей включительно (включая мансардный), без земельных участков;

– среднеэтажная жилая застройка – застройка многоквартирными жилыми домами высотой от 5 до 8 этажей включительно;

– многоэтажная жилая застройка – застройка многоквартирными жилыми домами высотой от 9 этажей и выше.

Параметры многоквартирной жилой застройки дифференцированы по уровню комфортности с использованием новой редакции Стандарта «Единая методика классифицирования жилых новостроек по потребительскому качеству (классу)», утвержденной решением Национального Совета Российской Гильдии Риэлторов от 16 апреля 2020 года, Протокол заочного голосования членов Национального Совета Российской Гильдии Риэлторов от 16 апреля 2020 года.

Классификация многоквартирных жилых домов в зависимости от класса комфортности по характеристикам, которые возможно и необходимо учитывать на этапах территориального планирования и подготовки документации по планировке территории, представлена ниже (Таблица 20). Такие характеристики как несущие и ограждающие конструкции, объемно-планировочные решения и т.п. не приводятся, так как учесть на стадии подготовки документации такого вида не представляется возможным.

Для класса стандартного жилья предполагается более узкая детализация квартир по показателю площади квартир в расчете на одного человека:

- 18 кв. м на человека – подкласс «малогабаритный»;
- 20 кв. м на человека – подкласс «стандартный»;
- 25 кв. м на человека – подкласс «стандарт «плюс».

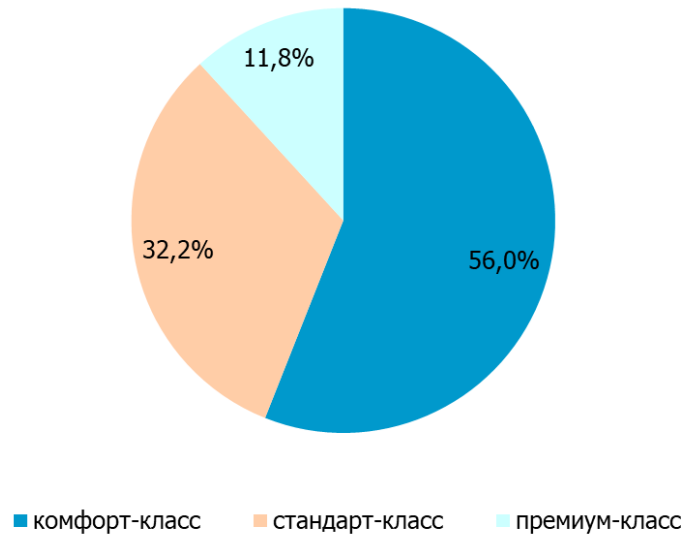
Муниципальный жилищный фонд социального использования относится к подклассу «малогабаритный».

Для жилья комфорт-класса также предполагается более узкая детализация квартир по показателю площади квартир в расчете на одного человека:

- 25 кв. м на человека – подкласс «комфорт»;
- 30 кв. м на человека – подкласс «комфорт «плюс».

На основании результатов интернет-опроса населения Уссурийского городского округа выявлены предпочтения населения в части спроса на приобретаемое жилье в зависимости от уровня комфортности. Наиболее предпочтительным для населения Уссурийского городского округа по итогам интернет-опроса стал комфорт-класс – 56,0% ответов. На втором месте для желаемого приобретения – стандарт-класс, его выбрали 32,2% респондентов, наименее востребованным стал премиум-класс – 11,8% ответов. Результаты интернет-опроса населения о предпочтительном для приобретения классе жилья представлены ниже (Рисунок 1).

Результаты интернет-опроса населения
о предпочтительном для приобретения классе жилья



Таким образом, доля квартир в многоквартирной жилой застройке в общем количестве квартир установлена на уровне:

- стандартное жилье – 30%;
- комфорт-класс – 60%;
- премиум-класс –10%.

Классификация многоквартирных жилых домов в зависимости от класса комфортности

Класс жилья	Стандартное жилье	Комфорт-класс	Премиум-класс
1	2	3	4
Площадь квартир в расчете на одного человека, кв. м	18–25	25-30	Свыше 30
Общая площадь квартир, кв. м	От 30 до 90	От 40 до 120	От 50 до 150 и выше
Высота потолка, м	2,7	2,8	3,0
Квартирография	Суммарная доля 1-х, 2-х комнатных квартир не менее 80%	Суммарная доля 2-х, 3-х комнатных квартир не менее 50%	Суммарная доля 2-х, 3-х, 4-х комнатных и более квартир не менее 80%
Наличие балкона или лоджии	1	1-2	2 и более
Наличие подсобных помещений для хранения колясок, велосипедов	Нет	Да	Да
Наличие помещений для консьержа/службы охраны	Нет	Да	Да
Архитектура	Серийные проекты и проекты повторного применения	Серийные проекты и проекты повторного применения	Индивидуальные проекты
Придомовая территория двора	Общее озеленение и стандартное благоустройство с наличием типовых детских и хозяйственных	Деление территории на игровые площадки для детей разного возраста, на спортивные зоны и зоны для отдыха взрослых, на зоны хозяйственных площадок.	Деление территории на игровые площадки для детей разного возраста, на спортивные зоны и зоны для отдыха взрослых, на зоны хозяйственных площадок, зоны для выгула домашних

Класс жилья	Стандартное жилье	Комфорт-класс	Премиум-класс
1	2	3	4
	площадок. Освещение по периметру	Общее озеленение территории. Двор без машин. Освещение по периметру	животных. Огороженная территория. Ландшафтный дизайн, малые архитектурные формы. Двор без машин. Освещение по индивидуальному проекту
Хранение личного транспорта	Организация парковочных мест во дворе из расчета 1 машино-места на квартиру	Закрытый наземный/подземный паркинг с дополнительной возможностью парковки на придомовой территории из расчета не менее 1 машино-места на квартиру	Закрытый наземный/подземный паркинг с дополнительной возможностью парковки на придомовой территории из расчета не менее 2 машино-места на квартиру
Организация дворового пространства на крыше подземного паркинга	Да	Да	Да
Встроенные помещения на первых этажах	Да	Да	Нет
Примечание – Значения показателей установлены с применением новой редакции Стандарта «Единая методика классифицирования жилых новостроек по потребительскому качеству (классу)», утвержденной решением Национального Совета Российской Гильдии Риэлторов от 16 апреля 2020 года, Протокол заочного голосования членов Национального Совета Российской Гильдии Риэлторов от 16 апреля 2020 года.			

3.3.5.2. Параметры жилой застройки

Для инвестиционных площадок в целях создания условий для развития жилищного строительства и обеспечения роста показателя средней жилищной обеспеченности населения установлены следующие показатели:

- минимальный размер земельного участка в зависимости от характера освоения территории;
- коэффициент застройки жилыми домами в зависимости от характера освоения территории;
- расчетная плотность населения территории многоквартирной жилой застройки, соответствующая предполагаемой высотности жилых зданий и площади планируемой территории;
- расчетная плотность населения жилой группы в зависимости от уровня комфортности жилой застройки и предполагаемой высотности жилых зданий.

При формировании инвестиционных площадок для комплексного освоения с целью жилищного строительства, предлагается учитывать расчетную плотность населения, соответствующую предполагаемой высотности жилых зданий, установленную для различных по площади планировочных элементов.

При формировании инвестиционных площадок для развития застроенных территорий, для застройки отдельных земельных участков, при увеличении плотности сложившейся застройки предлагается учитывать расчетную плотность населения жилой группы в зависимости от уровня комфортности жилой застройки, при условии обеспеченности жителей планируемого жилого здания нормативной потребностью в объектах социальной инфраструктуры в границах пешеходной доступности.

Потребность в территориях для жилищного строительства имеет прямую зависимость от общей площади жилых помещений, приходящейся на одного жителя (далее также – уровень средней жилищной обеспеченности). Уровень средней жилищной обеспеченности по Уссурийскому городскому округу на конец 2020 года составил 22,4 кв. м общей площади на человека

(в г. Уссурийске – 22,0 кв. м на человека, в сельских населенных пунктах – 25,2 кв. м на человека).

В Стратегии СЭР Уссурийского городского округа установлен целевой показатель «Общая площадь жилых помещений, приходящаяся в среднем на одного жителя, кв. м»: на конец 2027 года – 25,65 кв. м на одного жителя, на конец 2030 года – 26,92, на конец 2035 года – 29,05. Учитывая горизонт территориального планирования (20 лет), на конец 2040 года на одного жителя должно приходиться не менее 30 кв. м общей площади жилых помещений.

На основании данных по форме федерального статистического наблюдения № 1-жилфонд «Сведения о жилищном фонде на 31 декабря 2020 года» средняя площадь жилого помещения в многоквартирном жилом доме в г. Уссурийске определена в размере 37,8 кв. м (среднее число комнат – 2,3), в индивидуальном жилом доме – 92,3 кв. м. В сельских населенных пунктах городского округа средняя площадь жилого помещения в многоквартирном жилом доме определена в размере 46,1 кв. м (среднее число комнат – 2,4), в индивидуальном жилом доме – 77,5 кв. м.

Площадные характеристики эксплуатируемого жилищного фонда на 25% ниже показателей, запланированных на стратегическом уровне.

При условии, что проектная жилищная обеспеченность должна достигнуть не менее 30 кв. м площади жилых помещений на человека, а в сохраняемом жилищном фонде показатель может увеличиться не более, чем до 25 кв. м (учитывая квартирографию многоквартирных жилых домов) необходимо развивать строительство жилья уровня комфорт-класса и выше – увеличение площади квартир в проектируемых многоквартирных домах исходя из среднего показателя 28-30 кв. м на человека и строительство индивидуальных домов площадью 150-200 кв. м. Высокий показатель средней жилищной обеспеченности в планируемом к размещению многоквартирном жилье может быть достигнут при условии строительства

в общем объеме многоквартирных домов не менее 15% блокированной застройки (таунхаусов, дуплексов, квадрохаусов и прочих видов блокированной застройки).

При пересчете площади жилых помещений (площадь жилых помещений – суммарная площадь квартир в многоквартирных жилых домах и суммарная площадь индивидуальных жилых домов) в многоквартирных жилых домах в площадь жилого дома (площадь жилого дома – суммарная площадь, с учетом лестничных клеток, лифтовых холлов, тамбуров, общих коридоров, балконов, лоджий, не отапливаемых мансард, а также с учетом площади встроенных на первых этажах нежилых помещений, занятых объектами социального или иного обслуживания населения) необходимо использовать следующие коэффициенты:

- многоквартирный дом, 1-4 этажей – 0,9;
- многоквартирный дом, 4-5 этажей – 0,85;
- многоквартирный дом, 6-9 этажей – 0,8;
- многоквартирный дом, 10 этажей и выше – 0,75;
- многоквартирный дом, 16 этажей и выше – 0,7.

При формировании инвестиционных площадок для комплексного освоения с целью жилищного строительства создать условия для роста показателя средней жилищной обеспеченности возможно за счет дифференциации планируемого к размещению многоквартирного жилищного фонда по уровню комфорта в зависимости от характера освоения территории (Таблица 21).

Доля квартир в многоквартирной жилой застройке
в зависимости от характера освоения территории
и уровня комфорта, % в общем количестве квартир

Тип жилого дома и квартиры по уровню комфорта	Характер освоения территории		
	застройка на незастроенных территориях	застройка на застроенных территориях	в среднем при новом строительстве, в том числе уплотнении застроенных территорий
1	2	3	4
Стандартное жилье	15-25	25-35	20-30
Комфорт-класс	55-65	35-45	45-55
Премиум-класс	10-20	25-35	15-25

При планировании развития строительства многоквартирного жилищного фонда комбинированного типа, где в структуре одного жилого здания формируются жилые помещения, соответствующие площадным параметрам разного уровня комфортности, рекомендуется использовать расчетные показатели, представленные ниже (Таблица 22).

Таблица 22

Доля квартир в многоквартирной жилой застройке в зависимости
от уровня комфорта, % в общем количестве квартир

Тип жилого дома и квартиры по уровню комфорта	Площадь квартир в расчете на одного человека, кв. м	Доля квартир в многоквартирной жилой застройке, % в общем количестве квартир
1	2	3
Стандартное жилье	18-25	20
Комфорт-класс	25-30	65
Премиум-класс	свыше 30	15

Доля квартир по уровню комфорта в многоквартирной жилой застройке, представленная выше (Таблица 21, Таблица 22) установлена исходя из условия достижения среднего значения жилищной обеспеченности

на уровне 30 кв. м площади жилых помещений на человека. Большая доля квартир в многоквартирной жилой застройке комфорт-класса формируется за счет включения блокированной малоэтажной застройки в объеме не менее 15%.

Доля жилищного фонда, предназначенного для обеспечения малоимущих граждан, проживающих в городском округе и нуждающихся в улучшении жилищных условий в соответствии с жилищным законодательством (жилищный фонд социального использования), в общем объеме планируемого к размещению многоквартирного жилищного фонда должна составлять не менее 5% в общем количестве квартир. Таким образом, площадь планируемого к размещению жилищного фонда социального использования к концу 2040 года составит не менее 37,0 тыс. кв. м площади жилых помещений. Градостроительная ёмкость жилищного фонда социального использования может увеличиться на 2,5 тыс. человек при норме предоставления 15 кв. м на человека (в соответствии с решением Думы Уссурийского городского округа от 29 декабря 2015 года № 334-НПА «Об установлении нормы предоставления и учетной нормы площади жилого помещения в Уссурийском городском округе»). При условии изменения нормы предоставления на законодательном уровне до 20 кв. м на человека градостроительная емкость составит 1,9 тыс. человек. Данный объем обеспечит фактическую потребность в жилых помещениях, предоставляемых по договору социального найма (на конец 2020 года на учете в качестве нуждающихся состояло 1,8 тыс. человек), а также создаст резерв для потенциальных заявителей, которые могут образоваться в результате расширения перечня условий предоставления муниципального жилья по договору социального найма.

3.3.5.3. Определение расчетной плотности населения в границах элемента планировочной структуры

При планировании развития жилищного строительства в границах территории жилой застройки, кроме жилой функции, необходимо учитывать

потребность в размещении в границах жилых зон объектов, обеспечивающих их жизнедеятельность, удовлетворяющих социальные потребности населения, создающих условия для комфортного проживания на территории. К таким объектам относятся: автомобильные проезды, зоны прокладки инженерных коммуникаций, участки благоустройства и озеленения территории, объекты социально-бытового и культурного обслуживания населения повседневного и периодического пользования.

Расчетная плотность населения в границах элемента планировочной структуры (квартала, микрорайона), жилой группы, для объекта жилищного строительства в сфере создания условия для развития жилищного строительства, а также территорий комплексного и устойчивого развития является показателем обеспеченности населения территорией для размещения объектов жилищного строительства. Расчетная плотность населения определяет минимальное значение обеспеченности территорией, выражается в максимально допустимой расчетной плотности населения. Для определения максимальной плотности расчетного населения на жилую группу в застроенной части города, в МНГП Уссурийского городского округа установлен показатель, в зависимости от класса комфортности жилой группы.

Расчетная плотность населения позволяет определить максимальную численность населения в границах рассматриваемой территории и, соответственно, потребность в размещении объектов социальной, инженерной инфраструктуры необходимой мощности для этой территории; применяется при разработке генерального плана городского округа, проектов планировки территорий городского округа, населенных пунктов.

Расчетная плотность населения устанавливается с учетом баланса территорий в границах элемента планировочной структуры.

При определении оптимальных балансов территорий для застроенных территорий муниципального образования учтены показатели обеспеченности объектами социальной инфраструктуры, а также требования

к благоустройству территории, к обеспечению объектами инженерной инфраструктуры, потребности в организации транспортной инфраструктуры.

При расчетах учтены требования к территориальной доступности объектов местного значения.

Балансы территорий определены с учетом показателя средней жилищной обеспеченности общей площадью квартир многоквартирной жилой застройки – 30 кв. м общей площади квартир – прогнозируемый средний показатель жилищной обеспеченности для многоквартирной жилой застройки. Результат определения балансов территорий приведены ниже (Таблица 23,

Таблица 24,

Таблица 25).

Таблица 23

Баланс территорий элемента планировочной структуры
малоэтажной жилой застройки

Назначение территории	Доля территорий в зависимости от площади элемента планировочной структуры, %			
	до 10 га	свыше 10 до 40 га	свыше 40 до 90 га	более 90 га
1	2	3	4	5
Территории объектов жилищного строительства	89	78	57	50
Озеленение и благоустройство (за пределами территории объектов жилищного строительства)	11	7	19	20
Для размещения объектов транспортной и инженерной инфраструктуры	-	10	16	16
Для размещения объектов образования	-	5	8	10
Для размещения парковочных комплексов	-	-	-	-

Назначение территории	Доля территорий в зависимости от площади элемента планировочной структуры, %			
	до 10 га	свыше 10 до 40 га	свыше 40 до 90 га	более 90 га
1	2	3	4	5
Для размещения спортивных объектов, спортивных комплексов	-	-	-	1,5
Для размещения объектов здравоохранения	-	-	-	0,5
Для размещения иных объектов общественного назначения	-	-	-	2
Расчетная плотность населения элемента планировочной структуры [1], чел./ га	250	200	140	130
<p>Примечания</p> <p>1. Показатель максимальной расчетной плотности населения определен для территорий с уклоном рельефа до 10%.</p> <p>2. При определении максимального значения расчетной плотности населения на территории с уклоном рельефа: от 10 до 25% может быть применен поправочный коэффициент – 1,08; свыше 25% следует быть применен поправочный коэффициент – 1,1.</p> <p>3. Значение показателя расчетной плотности населения элемента планировочной структуры является максимальным и достижимым при условии размещения в границах элемента планировочной структуры тех территорий, для которых установлено процентное отношение.</p>				

Таблица 24

Баланс территорий элемента планировочной структуры
среднеэтажной жилой застройки

Назначение территории	Доля территорий в зависимости от площади элемента планировочной структуры, %			
	до 10 га	от 10 до 40 га	от 40 до 90 га	более 90 га
1	2	3	4	5
Территории объектов жилищного строительства	87	73	52	46

Назначение территории	Доля территорий в зависимости от площади элемента планировочной структуры, %			
	до 10 га	от 10 до 40 га	от 40 до 90 га	более 90 га
1	2	3	4	5
Озеленение и благоустройство (за пределами территории объектов жилищного строительства)	13	10	17	18
Для размещения объектов транспортной и инженерной инфраструктуры	-	10	16	16
Для размещения объектов образования	-	7	11	13,5
Для размещения парковочных комплексов	-	-	4	1
Для размещения спортивных объектов, спортивных комплексов	-	-	-	2
Для размещения объектов здравоохранения	-	-	-	0,5
Для размещения иных объектов общественного назначения	-	-	-	3
Расчетная плотность населения элемента планировочной структуры [1], чел./ га	370	270	190	170
<p>Примечания</p> <p>1. Показатель максимальной расчетной плотности населения определен для территорий с уклоном рельефа до 10%.</p> <p>2. При определении максимального значения расчетной плотности населения на территории с уклоном рельефа: от 10 до 25% может быть применен поправочный коэффициент – 1,08; свыше 25% следует быть применен поправочный коэффициент – 1,1.</p> <p>3. Значение показателя расчетной плотности населения элемента планировочной структуры является максимальным и достижимым при условии размещения в границах элемента планировочной структуры тех территорий, для которых установлено процентное отношение.</p>				

Таблица 25

Баланс территорий элемента планировочной структуры
многоэтажной жилой застройки

Назначение территории	Доля территорий в зависимости от площади элемента планировочной структуры, %			
	до 10 га	от 10 до 40 га	от 40 до 90 га	более 90 га
1	2	3	4	5
Территории объектов жилищного строительства	83	70	49	39
Озеленение и благоустройство (за пределами территории объектов жилищного строительства)	17	13	17	18
Для размещения объектов транспортной и инженерной инфраструктуры	-	10	16	20
Для размещения объектов образования	-	7	13	13,5
Для размещения парковочных комплексов	-	-	5	4
Для размещения спортивных объектов, спортивных комплексов	-	-	-	2
Для размещения объектов здравоохранения	-	-	-	0,5
Для размещения иных объектов общественного назначения	-	-	-	4
Расчетная плотность населения элемента планировочной структуры [1], чел./ га	470	330	230	180

Назначение территории	Доля территорий в зависимости от площади элемента планировочной структуры, %			
	до 10 га	от 10 до 40 га	от 40 до 90 га	более 90 га
1	2	3	4	5
Примечания 1. Показатель максимальной расчетной плотности населения определен для территорий с уклоном рельефа до 10%. 2. При определении максимального значения расчетной плотности населения на территории с уклоном рельефа: от 10 до 25% может быть применен поправочный коэффициент – 1,08; свыше 25% следует быть применен поправочный коэффициент – 1,1. 3. Значение показателя расчетной плотности населения элемента планировочной структуры является максимальным и достижимым при условии размещения в границах элемента планировочной структуры тех территорий, для которых установлено процентное отношение.				

Для территорий индивидуальной жилой застройки предлагается учитывать расчетную плотность населения в границах квартала жилой застройки. Расчетная плотность населения квартала индивидуальной жилой застройки, в зависимости от показателя семейности и размера земельного участка индивидуальной жилой застройки, приведена ниже (Таблица 26).

Таблица 26

Расчетная плотность населения квартала индивидуальной жилой застройки

Размер земельного участка индивидуальной жилой застройки, га	Расчетная плотность населения, чел./га, в зависимости от среднего показателя семейности (человек в семье)					
	2,5	3,0	3,5	4,0	4,5	5,0
0,04	63	75	88	100	112	125
0,06	42	50	58	67	75	83
0,08	31	38	44	50	56	62
0,10	25	30	35	40	45	50
0,12	21	25	29	33	37	41
0,15	16	20	23	27	30	33
0,20	13	15	18	20	22	25
0,25	10	12	14	16	18	20
0,30	8	10	12	13	15	17
0,35	7	8	10	11	13	14

Примечание – Размеры земельных участков индивидуальной жилой застройки определены на основании существующего землепользования.

Размеры земельных участков для развития индивидуальной жилой застройки в границах города и в сельских населенных пунктах, расположенных в 30-ти минутной транспортной доступности от г. Уссурийска, (Приложение Д к МНГП Уссурийского городского округа), рекомендуется не более 0,15 га.

При определении потребности в территории для развития индивидуального жилищного строительства в границах населенного пункта, рекомендуется учитывать положения Закона Приморского края от 08 ноября 2011 года № 837-КЗ «О бесплатном предоставлении земельных участков гражданам, имеющим трех и более детей, в Приморском крае», а так же положения Закона Приморского края от 27 сентября 2013 года № 250-КЗ «О бесплатном предоставлении земельных участков для индивидуального жилищного строительства на территории Приморского края».

3.3.5.4. Показатели минимально допустимых размеров площадок придомового благоустройства различного функционального назначения

При проектировании многоквартирной жилой застройки МНГП Уссурийского городского округа предлагается предусматривать размещение площадок придомового благоустройства, расположенных в границах земельного участка многоквартирного жилого здания, с учетом нормативного расстояния от площадок до жилых и общественных зданий.

Показатель благоустройства определяет минимальный уровень обеспеченности площадками придомового благоустройства жилого здания, жилой группы. Выражается в площади территории, приходящейся на 100 кв. м общей площади квартир. Минимально допустимые размеры площадок придомового благоустройства различного функционального назначения приведены ниже (Таблица 27).

Таблица 27

Показатели минимально допустимых размеров площадок придомового благоустройства различного функционального назначения

Назначение площадки	Площадь площадки, кв. м на 100 кв. м общей площади квартир [1]	Минимальный размер одной площадки, кв. м
1	2	3
Для игр детей дошкольного и младшего школьного возраста	2,47	12
Для отдыха взрослого населения	0,7	15
Для занятий физкультурой	2,6	98
Для хозяйственных целей	2	10
Озеленение	22	-
Для парковки автомобилей [2]	[3]	75
<p>Примечания</p> <p>1. Общая площадь квартиры состоит из суммы площади всех частей такого помещения, включая площадь помещений вспомогательного использования, предназначенных для удовлетворения гражданами бытовых и иных нужд, связанных с их проживанием в жилом помещении, за исключением балконов, лоджий, веранд и террас.</p> <p>2. Возможно сокращение площадки для парковки автомобилей, в случае размещения мест парковки в подземном паркинге.</p> <p>3. Определяется с учетом расчетных показателей обеспеченности территории местами хранения индивидуального автотранспорта в границах земельного участка, на котором планируется размещение объекта капитального строительства жилого назначения, в соответствии с разделом 2.2.6 МНГП Уссурийского городского округа.</p> <p>4. Площадь территории, необходимая для размещения одного места хранения индивидуального автотранспорта с учетом организации проезда, принимается равной 25 кв. м.</p>		

Удельный размер площадок для отдыха взрослого населения, хозяйственных целей, установлен на основании ранее утвержденных значений размера площадок придомового благоустройства, в расчете обеспеченности на одного человека – 0,1 кв. м.

Удельный размер детских площадок установлен исходя из размера действовавшего ранее показателя обеспеченности детскими игровыми площадками в границах жилых зон (0,7 кв. м на человека), с учетом расчетного показателя минимально допустимого уровня обеспеченности детскими площадками, установленного настоящими нормативами для

объектов местного значения городского округа в области благоустройства и создания условий для массового отдыха.

На придомовой территории рекомендуется размещать детские площадки в расчете не менее 0,37 кв. м на человека. Определение потребности в детских игровых площадках приведено ниже (Таблица 32).

Удельный размер площадок для занятий физкультурой и спортом учитывает возможность организации на территории многоквартирного жилого дома спортивных площадок размером от 98 кв. м (теннисный стол) до 756 кв. м (площадка для игры в волейбол), составляющих не более 20% от общей потребности населения в плоскостных спортивных сооружениях.

Показатели обеспеченности площадками придомового благоустройства на 100 кв. м соответствует показателям, установленным в РНГП в Приморском крае.

Хозяйственные площадки следует располагать на расстоянии не более 100 м от наиболее удаленного входа в жилое здание.

Расстояние от площадки для мусоросборников до площадок для игр детей, отдыха взрослых и занятий физкультурой следует принимать не менее 20 м.

Расстояние от площадки для сушки белья не нормируется.

Расстояние от площадок для занятий физкультурой устанавливается в зависимости от их шумовых характеристик.

При организации мусороудаления непосредственно из мусоросборных камер, расстояние до хозяйственных площадок для крупногабаритных бытовых отходов – не более 150 м.

3.3.5.5. Показатель минимально допустимой площади территории, необходимой для размещения многоквартирного жилого здания

Для определения минимального размера земельного участка, требуемого для размещения многоквартирного жилого здания, в МНГП Уссурийского городского округа установлен показатель – размер земельного

участка, выражающийся в кв. м земельного участка на 100 кв. м общей площади жилого здания.

Размер земельного участка установлен с целью: обеспечить создание комфортной среды жизнедеятельности человека, посредством определения размера территории, необходимой для размещения жилого здания при разработке градостроительной документации по планировке территории.

Размер земельного участка определяет отношение общей площади жилого здания к территории, необходимой для его размещения, в соответствии с количеством жилых этажей.

Расчет размера земельного участка, для зданий различной этажности выполнен по формуле:

$$P_{зу} = \frac{(S_{застр} + S_{благоустр}) \times K_{коммуникаций}}{S_{общ.кв}} * 100, \text{ где}$$

$P_{зу}$ – минимальный размер земельного участка для размещения многоквартирного жилого здания, в расчете кв. м площади земельного участка на 100 кв. м. общей площади жилого здания;

$S_{застр}$ – территория, занимаемая жилым зданием, включая внешний контур отмостки здания, кв. м (для расчетов используются типовые проекты жилых зданий заданной этажности);

$S_{благоустр}$ – территория площадок придомового благоустройства, в том числе парковок для личного автотранспорта (в границах земельного участка), озеленения, кв. м;

$S_{общ.кв}$ – общая площадь жилого здания, согласно технико-экономическим показателям, кв. м; общая площадь жилого здания – определяется как сумма площадей жилых и технических этажей, измеренных в пределах внутренних поверхностей наружных стен на уровне пола, без учета этажей, занимаемых объектами общественного назначения, паркингом;

$K_{коммуникаций}$ – коэффициент, определяющий необходимый размер территорий, обеспечивающих подъезд, подход к зданию, связь с улично-дорожной сетью, связь между отдельными площадками придомового благоустройства, взаимное размещение площадок. $K_{коммуникаций}$ зависит

от особенностей рельефа территории жилищного строительства. Значение коэффициента установлено путем пространственно-математического моделирования градостроительных планов земельных участков многоквартирных жилых зданий различной этажности. Для территорий с уклоном рельефа до 10% коэффициент коммуникаций равен 1,25.

Размер земельного участка установлен для территории с уклоном рельефа до 10%.

При размещении объектов жилищного строительства на земельном участке необходимо руководствоваться коэффициентом застройки жилыми домами, установленном для территории в зависимости от характера освоения.

Расчет коэффициента застройки (процент) жилыми домами, для зданий различной этажности выполнен по формуле:

$$K_{\text{застр}} = (S_{\text{застр.}}/S_{\text{ТЕР.}})*100, \text{ где}$$

$K_{\text{застр}}$ – Коэффициент застройки жилыми домами;

$S_{\text{ЗАСТР}}$ – территория, занимаемая жилым зданием, включая внешний контур отмостки здания, кв. м;

В случае расчета территории для жилой группы, $S_{\text{ЗАСТР}}$ суммируется для группы домов;

$S_{\text{ТЕР.}}$ – Площадь территории для группы жилых домов, либо одного земельного участка.

3.3.6. В области автомобильных дорог

Уссурийский городской округ обладает развитым транспортным каркасом, включающим железнодорожный и автомобильный транспорт – автомобильные пути, обеспечивающие внутренние, внешние и международные связи.

Характерной особенностью Уссурийского городского округа является его транзитное местоположение по отношению к магистральным транспортным системам. По его территории проходит Транссибирская железнодорожная магистраль, от которой в северо-западном направлении

отходит железнодорожная линия на Гродеково, и автомобильная дорога общего пользования федерального значения А-370 «Уссури» Хабаровск – Владивосток.

Уссурийский транспортный узел (транспортная и транспортно-складская инфраструктура Уссурийского городского округа) играет важную роль в работе международных транспортных коридоров МТК «Восток-Запад», МТК «Приморье-1». Есть основания для прогнозов развития транспортно-распределительных функций г. Уссурийска и Уссурийского городского округа.

Таким образом, транспортная инфраструктура городского округа, с одной стороны, составляет комплекс объектов транспортной инфраструктуры г. Уссурийска и Уссурийского городского округа, с другой стороны, входит в состав региональной и федеральной транспортной инфраструктуры.

На территории городского округа сформирована довольно развитая, но неравномерно распределенная сеть автомобильных дорог. Слабо развиты юго-западная и западная части городского округа. Это обосновывается ландшафтными особенностями территории. При этом, все населенные пункты, входящие в состав муниципального образования, обеспечены автомобильными связями с административным центром – г. Уссурийском.

Фактическое техническое состояние автомобильных дорог, в ряде случаев, не соответствует их категории. Это вносит существенные поправки в территориальную доступность планировочного центра. Наиболее низкий показатель транспортной доступности у населенных пунктов: с. Алексей-Никольское, с. Пушкино, с. Монакино. Они находятся в пределах 90-минутной транспортной доступности.

На территории г. Уссурийска сложившаяся сеть городских транспортных связей не обеспечивает надежности транспортных связей между отдельными районами города, территориально разделенными железной дорогой и руслом р. Раковки.

Улично-дорожная сеть города в настоящее время работает в напряженном режиме в связи с высоким уровнем автомобилизации. Перегружены путепроводы, обеспечивающие связь западной и восточной частей города, а также главная улица и проходящие по территории города участки внешних автомобильных дорог – Михайловское, Новоникольское и Владивостокское шоссе, что осложняет движение, создает задержки и заторы на перекрестках, снижает скорость движения, ухудшает шумовую и экологическую обстановку в городе. Кроме того, состояние улично-дорожной сети оказывает негативное влияние на рост дорожно-транспортных происшествий.

Расчетные показатели минимально допустимого уровня обеспеченности и максимально допустимого уровня территориальной доступности установлены для объектов, относящихся к объектам местного значения городского округа в соответствии с пунктом 2 части 2 статьи 3 Закона Приморского края от 10 февраля 2014 года № 356-КЗ «О видах объектов краевого и местного значения, подлежащих отображению на схеме территориального планирования Приморского края и документах территориального планирования муниципальных образований Приморского края», пунктом 1 части 5 статьи 23 Градостроительного кодекса Российской Федерации, пунктом 7 части 1 статьи 16 Федерального закона от 06 октября 2003 года № 131-ФЗ «Об общих принципах организации местного самоуправления в Российской Федерации».

Транспортная инфраструктура должна обеспечивать комфортную доступность территории городского округа для населения, безопасность и надежность внутригородских, пригородных и внешних транспортных связей с учетом прогнозируемого роста подвижности, уровня автомобилизации, пассажирских и грузовых перевозок.

Установление расчетных показателей в области транспортного обслуживания необходимо для формирования целостной системы магистралей, создающих каркас улично-дорожной сети.

Расчетным показателем степени развитости улично-дорожной сети является плотность улично-дорожной сети в границах застроенной территории населенного пункта – отношение протяженности улично-дорожной сети (магистральных улиц, улиц и дорог местного значения) к площади застроенной территории населенного пункта.

Расчетный показатель плотности улично-дорожной сети г. Уссурийска и сельских населенных пунктов определен экспертным путем, на основании сравнения темпов роста протяженности улично-дорожной сети населенных пунктов, заложенной в документах территориального планирования и в муниципальных программах развития транспортной системы Уссурийского городского округа, в разные годы.

При сложном рельефе плотность улично-дорожной сети в границах населенных пунктов следует увеличивать для территорий с уклоном рельефа от 5 до 10% – на 25%, с уклоном рельефа свыше 10% – на 50%.

Плотность улично-дорожной сети в центральной части г. Уссурийска принимается на 30% выше, чем в среднем по населенному пункту.

Расчетные показатели максимально допустимого уровня территориальной доступности улично-дорожной сети не нормируются.

Важной задачей градостроительной политики должно стать развитие велодорожной инфраструктуры. Реализация этого приоритета направлена на увеличение мобильности населения, на снижение создаваемой автомобильным транспортом экологической нагрузки и дорожной аварийности.

Для велодорожной инфраструктуры существенное значение имеют несколько аспектов: безопасность, прямолинейность и связность маршрутов.

Для городского округа расчетным показателем является плотность велосипедных дорожек в границах населенного пункта и доля населенных пунктов, связанных между собой велосипедной дорожкой в общем количестве населенных пунктов, расположенных в радиусе не более 2,5 км от границы населенного пункта г. Уссурийска или с численностью населения

более 2000 человек, данный показатель обеспечит связную сеть населенных пунктов, расположенных вблизи г. Уссурийска и у которых наиболее активные транспортные связи с городом, что позволит использовать различные способы передвижения населения.

При установлении максимального уровня территориальной доступности остановочных пунктов применялись следующие подходы:

– для жилой застройки – уровень территориально доступности установлен в соответствии с Социальным стандартом транспортного обслуживания населения при осуществлении перевозок пассажиров и багажа автомобильным транспортом и городским наземным электрическим транспортом, утвержденным распоряжением Министерства транспорта Российской Федерации от 31 января 2017 года № НА-19-р;

– для территорий общегородского центра, производственных и коммунально-складских зон – уровень территориально доступности установлен в соответствии с СП 42.13330.2016.

Уровень обеспеченности индивидуальными легковыми автомобилями принят с учетом действующего уровня автомобилизации населения городского округа (порядка 360 индивидуальных легковых автомобилей на 1000 жителей) и перспектив его увеличения до 2040 года до 550 индивидуальных легковых автомобилей на 1000 жителей.

При росте автомобилизации важной задачей является обеспечение местами постоянного и временного хранения автотранспорта. По территории города обеспеченность машино-местами неравномерная. Во всех районах наблюдается высокая запаркованность дворов многоквартирных жилых домов в ночное время.

Общая потребность в местах постоянного хранения для объектов капитального строительства жилого назначения принята исходя из прогнозируемого уровня обеспеченности индивидуальными легковыми автомобилями при условии, что каждый автомобиль обеспечен местом для стоянки. Нормирование данного расчетного показателя на единицу площади

позволяет производить расчет унифицировано для жилых объектов различного уровня комфортности вне зависимости от уровня жилищной обеспеченности.

При застройке на застроенных территориях необходимо предусматривать размещение всего расчетного количества индивидуального автотранспорта в границах земельного участка планируемого объекта капитального строительства жилого назначения. В данном случае размещение планируемого объекта капитального строительства жилого назначения не должно увеличивать дефицит мест для хранения индивидуального автотранспорта для жителей планировочного элемента.

Обеспечение местами постоянного хранения индивидуального автотранспорта объектов капитального строительства жилого назначения при застройке на незастроенных территориях предусматривается в пределах 500 м. Расчетный показатель максимально допустимого уровня территориальной доступности парковок определен в соответствии с предельными показателями, установленными в РНГП в Приморском крае. При этом необходимо обеспечивать не менее 50% мест хранения индивидуального автотранспорта от общей потребности в границах земельных участков объектов капитального строительства жилого назначения. В зависимости от параметров планируемого объекта допускается размещение мест хранения в границах земельных участков в подземных стоянках или пристроенных многоуровневых паркингах. При этом реализации такого здания или сооружения должна выполнена одновременно со строительством (реконструкцией) жилых домов, для жителей которых обеспечивается потребность в парковочных местах постоянного хранения.

На застроенных территориях при комплексном развитии территории вне границ земельного участка планируемого к размещению объекта капитального строительства жилого назначения в границах территории комплексного развития допускается размещение не более 50% мест постоянного хранения индивидуального автотранспорта, так как в данном

случае исключается дополнительная потребность в парковочных местах индивидуального автотранспорта на смежных территориях.

Размещение мест хранения автотранспорта за границами земельного участка планируемого объекта капитального строительства возможно, как в наземных, так и в подземных стоянках, но не менее 25% должно быть размещено на плоскостных открытых стоянках.

Для определения потребности в местах временного хранения легковых автомобилей у объектов обслуживания и объектов производственного и коммунального назначения использовался расчетный показатель прогнозного уровня обеспеченности индивидуальными легковыми автомобилями для города Уссурийск и для сельских населённых пунктов. В качестве расчетной единицы приняты данные рассчитываемые при подготовке документации по планировке территории.

Потребность в размещении в границах городского округа парковок транзитных транспортных средств определена транзитным местоположением Уссурийского городского округа по отношению к магистральным транспортным системам Приморского края.

Размер земельного участка парковок транзитных транспортных средств определен с учетом габаритов транспортного средства и необходимой шириной подъезда к месту парковки.

3.3.7. В области газоснабжения

Расчетные показатели минимально допустимого уровня обеспеченности объектами местного значения городского округа в области газоснабжения установлены с учетом пункта 1 части 2 статьи 3 Закона Приморского края от 10 февраля 2014 года № 356-КЗ «О видах объектов краевого и местного значения, подлежащих отображению на схеме территориального планирования Приморского края и документах территориального планирования муниципальных образований Приморского края».

Расчетные показатели минимального допустимого уровня обеспеченности объектами местного значения в области газоснабжения выражены в укрупненных показателях потребления природного и сжиженного углеводородного газа.

Показатели установлены на основании СП 42-101-2003 «Общие положения по проектированию и строительству газораспределительных систем из металлических и полиэтиленовых труб» с учетом нормативов потребления сжиженного углеводородного газа населением при отсутствии приборов учета газа в Приморском крае, утвержденных постановлением Администрации Приморского края от 28 июня 2010 года № 227-па и нормативов потребления коммунальных услуг по газоснабжению (природный газ) для населения при отсутствии приборов учета, утвержденных постановлением департамента по тарифам Приморского края от 07 августа 2019 года № 31/2.

Нормативы потребления СУГ на бытовые нужды населения при газоснабжении от резервуарных и групповых баллонных установок при отсутствии приборов учета газа в Уссурийском городском округе приведены ниже (Таблица 28).

Таблица 28

Нормативы потребления СУГ на бытовые нужды населения при газоснабжении от резервуарных и групповых баллонных установок при отсутствии приборов учета газа в Уссурийском городском округе

№ п/п	Направление используемого сжиженного углеводородного газа	Единица измерения	Норматив потребления
1	2	3	4
1.	На приготовление пищи при наличии в жилых помещениях газовых плит и централизованного горячего водоснабжения	кг/чел. мес.	6,94
2.	На приготовление пищи и горячей воды при отсутствии газового водонагревателя в условиях отсутствия централизованного горячего водоснабжения	кг/чел. мес.	10,45

№ п/п	Направление используемого сжиженного углеводородного газа	Единица измерения	Норматив потребления
1	2	3	4
3.	На приготовление пищи и горячей воды с использованием газового водонагревателя в условиях отсутствия централизованного горячего водоснабжения	кг/чел. мес.	16,94
4.	На индивидуальное (поквартирное) отопление жилых помещений	кг/ (кв. м·мес.)	3,39

Нормативы потребления коммунальной услуги по газоснабжению природным газом в жилой застройке при теплоте сгорания газа 34 МДж/куб. м (8000 ккал/куб. м) следует принимать:

– при наличии централизованного горячего водоснабжения – 120 куб. м/год на 1 человека;

– при горячем водоснабжении от газовых водонагревателей – 300 куб. м/год на 1 человека;

– при отсутствии всяких видов горячего водоснабжения – 180 куб. м/год на 1 человека (220 куб. м/год на 1 человека для сельских населенных пунктов).

Установленные значения показателей являются достаточным основанием для определения в градостроительной документации основных характеристик развития систем газоснабжения, в том числе объемы газопотребления и нагрузки на объекты газоснабжения.

Расчетные показатели, установленные в действующих нормативах, не противоречат предельным значениям расчетных показателей РНПП в Приморском крае.

3.3.8. В области электроснабжения

Расчетные показатели минимально допустимого уровня обеспеченности объектами местного значения городского округа в области электроснабжения установлены с учетом пункта 1 части 2 статьи 3 Закона Приморского края от 10 февраля 2014 года № 356-КЗ «О видах объектов краевого и местного значения, подлежащих отображению на схеме территориального планирования Приморского края и документах

территориального планирования муниципальных образований Приморского края», пункта 4 части 1 статьи 16 Федерального закона от 06 октября 2003 года № 131-ФЗ «Об общих принципах организации местного самоуправления в Российской Федерации».

Расчетные показатели минимального допустимого уровня обеспеченности объектами местного значения в области электроснабжения выражены в следующих показателях:

- укрупненные показатели расхода электроэнергии коммунально-бытовых потребителей, Вт ч/чел. в год;
- годовое число часов использования максимума электрической нагрузки, час;
- укрупненный показатель удельной расчетной коммунально-бытовой нагрузки, кВт/чел;
- удельные расчетные электрические нагрузки жилых зданий, Вт/кв. м.

Показатели установлены на основании фактической численности городского округа Уссурийск в соответствии с СП 42.13330.2016, РД 34.20.185-94 «Инструкция по проектированию городских электрических сетей» с учетом постановления департамента по тарифам Приморского края от 01 августа 2012 года № 39/4 «Об установлении нормативов потребления электрической энергии населением Приморского края».

Расчетные показатели, установленные в действующих нормативах, не противоречат предельным значениям расчетных показателей РНГП в Приморском крае.

Установленные значения показателей являются достаточным основанием для определения в градостроительной документации основных характеристик развития систем электроснабжения, в том числе объемы электропотребления и нагрузки на источники питания (Таблица 29).

Объемы электропотребления и нагрузки на источники питания

Показатель	Факт	СП	РД	РНГП	НП
1	2	3	4	5	6
г. Уссурийск					
Объем электропотребления, тыс. кВт/час	280812 ,6	219731 ,1	320179 ,6	320179 ,6	496184 ,7
Потребление на 1 человека	2684	2100	3060	3060	4568,6
Численность населения, тыс. человек	172,94 2	-	-	-	-
Сельские поселения					
Объем электропотребления, тыс. кВт/час	30890, 3	17215, 83	43836, 6	43836, 6	73553, 9
Потребление на 1 человека	2011	1350	2750	2750	4613,2
Численность населения, тыс. человек	25,389	-	-	-	-
Примечания					
1. СП – СП 42.13330.2016.					
2. РД – РД 34.20.185-94 «Инструкция по проектированию городских электрических сетей».					
3. РНГП – РНГП в Приморском крае.					
4. НП – нормативы потребления электрической энергии населением Приморского края.					

В расчетах при градостроительном проектировании допускается принимать укрупненные показатели расхода электроэнергии согласно таблицам 2.4.3 и 2.4.4 РД 34.20.185-94 «Инструкция по проектированию городских электрических сетей». Приведенные укрупненные показатели предусматривают электропотребление жилыми и общественными зданиями, предприятиями коммунально-бытового обслуживания, объектами транспортного обслуживания, наружным освещением.

Удельные расчетные электрические нагрузки рекомендуется принимать согласно таблицам 2.1.1, 2.1.5 и 2.2.1 РД 34.20.185-94.

Для индустриального парка необходимо наличие на территории точки присоединения к электрическим сетям максимальной мощностью не менее 2 МВт, но не менее 0,15 МВт свободной максимальной мощности на каждый свободный гектар полезной площади индустриального парка в соответствии с ГОСТ Р 56301-2014 «Индустриальные парки. Требования».

3.3.9. В области теплоснабжения

Расчетные показатели минимально допустимого уровня обеспеченности объектами местного значения городского округа в области теплоснабжения установлены с учетом пункта 1 части 2 статьи 3 Закона Приморского края от 10 февраля 2014 года № 356-КЗ «О видах объектов краевого и местного значения, подлежащих отображению на схеме территориального планирования Приморского края и документах территориального планирования муниципальных образований Приморского края», пункта 4 части 1 статьи 16 Федерального закона от 06 октября 2003 года № 131-ФЗ «Об общих принципах организации местного самоуправления в Российской Федерации».

Расчетным показателем минимально допустимого уровня обеспеченности объектами теплоснабжения для населения является тепловая нагрузка зданий в границах городского округа.

Для расчета мощности объектов местного значения городского округа в области теплоснабжения для населения необходимо использовать максимальный часовой расход тепла на отопление зданий, рассчитанный с учетом температуры воздуха наиболее холодной пятидневки.

Расчетные часовые расходы тепла, при отсутствии проектов отопления, вентиляции и горячего водоснабжения жилых, административных и общественных зданий и сооружений, определяются согласно СП 50.13330.2012 «СНиП 23-02-2003 «Тепловая защита зданий» по укрупненным показателям расхода тепла, отнесенным к 1 кв. м общей площади зданий.

Для установления расчетных часовых расходов тепла Уссурийского городского округа учитывались климатические данные в соответствии с СП 131.13330.2020 «СНиП 23-01-99* «Строительная климатология».

Удельные расходы тепла на отопление жилых и общественных зданий для Уссурийского городского округа установлены в соответствии с таблицей, представленной ниже (Таблица 30).

Удельные расходы тепла на отопление жилых зданий уточнены с учетом постановления главы Уссурийского городского округа от 19 июня 2008 года № 693 «Об утверждении нормативов потребления коммунальных услуг» (вместе с «Нормативами потребления коммунальных услуг, используемые для определения размера платы за коммунальные услуги потребителям в многоквартирных домах или жилых домах при отсутствии приборов учета»).

Таблица 30

Удельные расходы тепла на отопление жилых и общественных зданий, ккал/ч для Уссурийского городского округа на 1 кв. м общей площади здания

№ п/п	Вид здания	Удельные расходы тепла на отопление жилых и общественных зданий по этажности, ккал/ч на 1 кв. м общей площади здания							
		1	2	3	4, 5	6, 7	8, 9	10, 11	12 и выше
1	2	3	4	5	6	7	8	9	10
1.	Жилые здания, гостиницы, общежития	64,80	51,89	46,63	45,00	42,12	39,99	37,73	36,35
2	Общественные здания	62,76	59,30	57,49	47,11	41,84	38,83	34,92	-

Расчетные показатели установлены в соответствии с РНПП в Приморском крае и уточнены с учетом актуализированной редакции СП 131.13330.2020 «Строительная климатология. СНиП 23-01-99*».

Установленные значения показателей являются достаточным основанием для определения в градостроительной документации основных характеристик развития систем теплоснабжения, в том числе объемы теплопотребления и нагрузки на источники тепловой энергии.

3.3.10. В области водоснабжения и водоотведения

Расчетные показатели минимально допустимого уровня обеспеченности объектами местного значения городского округа в области водоснабжения и водоотведения установлены с учетом пункта 1 части 2 статьи 3 Закона Приморского края от 10 февраля 2014 года № 356-КЗ «О видах объектов краевого и местного значения, подлежащих отображению на схеме территориального планирования Приморского края и документах территориального планирования муниципальных образований Приморского края», пункта 4 части 1 статьи 16 Федерального закона от 06 октября 2003 года № 131-ФЗ «Об общих принципах организации местного самоуправления в Российской Федерации» для объектов водоснабжения населения и объектов водоотведения в границах городского поселения, городского округа.

Расчетный показатель минимально допустимого уровня обеспеченности населения услугами водоснабжения и водоотведения – показатель удельного водопотребления (куб. м. в месяц на 1 человека) для Уссурийского городского округа определен в зависимости от типа застройки на основе установления минимальных нормативов водопотребления.

Расчетное среднесуточное водопотребление на хозяйственно-питьевые нужды населения Уссурийского городского округа представлено ниже (Таблица 31).

Таблица 31

Расчетное хозяйственно-питьевое водопотребление на хозяйственно-питьевые нужды населения Уссурийского городского округа

Степень благоустройства районов жилой застройки	Расчетное хозяйственно-питьевое водопотребление в населенных пунктах на одного жителя среднесуточное, л/сут
1	2
Застройки с водопользованием из водоразборных колонок	30-50
На полив земельного участка индивидуальной жилой застройки	50-90

Степень благоустройства районов жилой застройки	Расчетное хозяйственно-питьевое водопотребление в населенных пунктах на одного жителя среднесуточное, л/сут
1	2
Застройка зданиями с водопроводом и канализацией, в том числе:	
без ванн	125
с ванными и местными водонагревателями	160
с ванными и централизованным горячим водоснабжением	230
<p>Примечания</p> <p>1. Расчетное водопотребление включает расходы воды на хозяйственно-питьевые и бытовые нужды в общественных зданиях, за исключением расходов воды для домов отдыха, санаторно-туристских комплексов, которые должны приниматься согласно требованиям нормативно-технической документации и технологическим данным.</p> <p>2. Количество воды на нужды промышленности и неучтенные расходы при соответствующем обосновании допускается принимать дополнительно в размере 10-15% суммарного расхода воды на хозяйственно-питьевые нужды населенного пункта.</p>	

Выбор минимального расчетного среднесуточного водопотребления на хозяйственно-питьевые нужды населения выполнен с учетом фактического водопотребления, а также расчетного водопотребления, указанного в СП 31.13330.2021 «СНиП 2.04.02-84* «Водоснабжение. Наружные сети и сооружения» и РНГП в Приморском крае.

Удельное водоотведение принято согласно пункту 5.1 СП 32.13330.2018 «СНиП 2.04.02-85 «Канализация. Наружные сети и сооружения».

Уровень обеспеченности централизованным водоотведением для застройки, попадающей в водоохранные зоны, должен быть 100%, при этом в водоохранных зонах допускается применение системы водоотведения на герметичных выгребах (септиках), предотвращающих утечку стоков.

3.3.11. В области связи и информатизации

Расчетные показатели минимально допустимого уровня обеспеченности населения, а также расчетные показатели максимально

допустимого уровня территориальной доступности объектами местного значения городского округа в области связи и информатизации для населения устанавливаются с учетом Федерального закона от 07 июля 2003 года № 126-ФЗ «О связи». Минимальная скорость передачи данных на пользовательское оборудование с использованием волоконно-оптической линии связи в Уссурийском городском округе не менее 10 Мбит/сек.

Расчетные показатели минимально допустимого уровня обеспеченности линиями электросвязи и линейно-кабельными сооружениями электросвязи не устанавливаются.

3.3.12. В области организации ритуальных услуг и содержания мест захоронения

Расчетные показатели минимально допустимого уровня обеспеченности для объектов местного значения городского округа в области организации ритуальных услуг и содержания мест захоронения устанавливаются для кладбищ в соответствии с приложением Д СП 42.13330.2016.

Максимально допустимый уровень территориальной доступности для объектов в области организации ритуальных услуг и содержания мест захоронения не нормируется.

3.3.13. В области благоустройства территории и организации массового отдыха населения

Одним из основных приоритетов, установленных Стратегией СЭР Уссурийского городского округа, является улучшение качества городской среды. На территории Российской Федерации реализуется приоритетный национальный проект «Жилье и городская среда», ориентированный на создание условий для системного повышения качества и комфорта городской среды за счет реализации мероприятий по благоустройству территории. Среди основных целей, обеспечивающих улучшение условий проживания населения – сохранение высокого уровня озеленения территории

Уссурийского городского округа и повышения качества благоустройства территории.

Отличительная черта Уссурийского городского округа – высокая степень озеленения территории.

В пределах населенных пунктов озелененные территории имеют следующее функциональное назначение:

– насаждения общего пользования, в том числе парки, сады, скверы, бульвары, лесничества;

– насаждения ограниченного пользования, в том числе внутриквартальные насаждения, насаждения на участках объектов общественного назначения ограниченного пользования (школ, дошкольных учреждений и т.д.);

– озеленение улично-дорожной сети – зеленые насаждения в пределах красных линий городских транспортных коммуникаций улиц, дорог, магистралей;

– озеленение специального назначения – на территориях коммунально-складских учреждений, санитарно-защитных зон, водоохраные, овражные и прочие посадки, кладбища, питомники, оранжереи.

Площадь озелененных территорий (зеленых насаждений, которые возможно вовлечь под благоустройство и озеленение общего пользования) в пределах границ г. Уссурийска составляет 332 га.

На территории города установлены и работают 3 фонтана, расположены 42 объекта благоустройства: 36 сквер, 3 бульвара, 2 площади, (Центральная и Победы) и 5 территории перед общественными объектами.

Обеспеченности озелененными территориями в г. Уссурийске составляет 19,1 кв. м на человека, что выше показателя, установленного СП 42.13330.2016 (не меньше 10 кв. м на человека). Часть озеленённых территорий общего пользования благоустроена 38,6 га, часть имеет потенциал для дальнейшего благоустройства и создание новых рекреационных зон для отдыха жителей города.

Благоустроенные участки зеленых насаждений в виде скверов и парков распределены по территории города неравномерно.

Наибольшее число объектов озеленения и благоустройства приходится на Западный планировочный район, его южную часть. Это связано с историческими этапами формирования застройки населенного пункта. Большинство объектов озеленения были введены в эксплуатацию в 50-70-е годы XX века одновременно со строительством дорог, жилых микрорайонов Западного планировочного района.

Планировочный район Междуречье включает городской Парк Зеленый остров, компенсирующий существующий недостаток благоустроенных территорий. На территории района недавно благоустроен сквер им. Кузьменчука, который стал излюбленным местом жителей района. Кроме того, на границе планировочного района Междуречье и Южного планировочного района есть природные территории, которые могут быть использованы для рекреационных целей. Есть несколько водоемов. Общая площадь озеленённых территорий составляет 15,5 га.

Озеленение территории Восточного планировочного района, в основной массе, представлено зелеными насаждениями в границах красных линий улиц в широтном направлении. Площадные участки объектов благоустройства составляют 2,7 га.

Площадь территорий, занятых лесами в границах Восточного планировочного района, составляет 44 кв. км.

Южный планировочный район наименее освоенный. Общая площадь зеленых насаждений, которое возможно вовлечь под благоустройство составляет порядка 25 га. Имеются перспективы развития и увеличения показателей обеспеченности озелененными территориями общего пользования.

На основе анализа территории округа выявлен дефицит благоустроенных общественных пространств в сельских населенных пунктах. Для повышения привлекательности территории сельских

населенных пунктов и создания комфортной современной среды необходимо создание площадок для отдыха населения, в состав которых могут входить детские площадки, спортивные площадки для жителей сельского населенного пункта, а также площадки для отдыха взрослого населения обеспеченные городской мебелью, малыми архитектурными формами и освещением в вечернее время суток. Данный вид объекта позволит повысить комфорт и привлекательность сельских населенных пунктов.

Территории Раковской и Кондратеновской систем расселения расположены на сложном рельефе в окружении лесов, что напрямую влияет на наличие резерва свободных территорий в границах населенных пунктов под размещение озеленённых территорий общего пользования (парков, скверов, бульваров и др.), в следствии чего предлагается снизить суммарную обеспеченности озеленёнными территориями общего пользования в населенных пунктах данных систем расселения на 20%.

Расчетные показатели минимально допустимого уровня обеспеченности городского округа озелененными территориями общего пользования (парки, сады, скверы, бульвары), установлены с учетом показателей Таблицы 9.2 СП 42.13330.2016, природно-климатических условий, фактического озеленения территории г. Уссурийска.

Расчетные показатели минимально допустимого размера земельного участка для объектов озеленения общего пользования установлены в соответствии с пунктом 9.13 СП 42.13330.2016.

Расчетные показатели максимально допустимого уровня территориальной доступности объектов озеленения установлены с учетом фактической ситуации и потенциальной возможностью развития территории.

Пешеходная доступность установлена для объектов, достижение которых без использования транспорта не превышает 30 минут (в соответствии с расчетами, приведенными в разделе 3.5.1 МНГП Уссурийского городского округа).

В соответствии со статьей 16 Федерального закона от 06 октября 2003 года № 131-ФЗ «Об общих принципах организации местного самоуправления в Российской Федерации» в МНГП Уссурийского городского округа устанавливаются расчетные показатели к территориям массового отдыха местного значения городского округа, к которым отнесены объекты массового отдыха, речные пляжи.

Расчетные показатели минимально допустимой площади территории для размещения пляжей и протяженности береговой полосы пляжа на 1 посетителя установлены в соответствии с пунктом 9.27 СП 42.13330.2016.

Пляжные зоны необходимо оборудовать пунктами оказания первой медицинской помощи и спасательными станциями.

Организованные места рекреации водных объектов должны быть оборудованы спасательными станциями: 1 спасательная станция на каждый организованный пляж.

В зонах рекреации водных объектов в период купального сезона организуется дежурный медицинский пункт для оказания медицинской помощи пострадавшим на воде.

Зоны рекреации водного объекта, должны быть радиофицированы, иметь телефонную связь и обеспечиваться городским транспортом.

Пляжи должны быть оборудованы мачтами высотой 8-10 м для подъема сигналов.

Зоны рекреации водных объектов должны быть оборудованы информационными стендами с материалами по профилактике несчастных случаев на водных объектах, данными о температуре воды и воздуха.

Расчетные показатели максимально допустимого уровня территориальной доступности пляжей для населения не нормируются.

Расчетный показатель минимально допустимого уровня обеспеченности детскими площадками установлен с учетом действовавшего ранее показателя обеспеченности детскими игровыми площадками

в границах жилых зон – 0,7 кв. м на человека. Данный показатель дифференцирован между тремя возрастными группами детей, соответствующими определенным поведенческим особенностям:

- 1 возрастная группа – дети от 2-х до 5-ти лет;
- 2 возрастная группа – дети от 6-ти до 8-ми лет;
- 3 возрастная группа – дети от 9-ти лет и старше.

Площадки для первой возрастной группы, с учетом поведенческих особенностей, целесообразно планировать в границах придомовой территории объектов жилищного строительства.

Площадки для детей от 6 до 8 лет в равных долях на придомовой территории и в составе объектов озеленения и благоустройства.

Площадки для детей от 9 лет и старше необходимо планировать в границах территорий общего пользования, в парках, скверах.

В соответствии с прогнозируемой возрастной структурой, определенной демографическим прогнозом Уссурийского городского округа по базовому варианту развития на 2035 год (Таблица 17) принято соотношение возрастных групп и распределение доли общей обеспеченности игровыми площадками, представленное в таблице ниже (Таблица 32).

Таблица 32

Определение доли обеспеченности игровыми площадками
по возрастным группам

Возрастная группа детей	Процент от общего числа детей, пользующихся детскими игровыми площадками, %	Показатель общей обеспеченности детскими игровыми площадками, кв. м /чел.
1	2	3
От 2-х до 5 лет	28	0,28
От 6 до 8 лет	21	0,18
От 9 лет и старше	50	0,27
Сумма	100	0,7

Суммарный размер детских игровых площадок в границах территорий общего пользования, в составе объектов благоустройства, парков, скверов должен составлять не менее 0,33 м.

Суммарный размер детских игровых площадок, размещаемых на территории жилого здания, группы жилых домов – 0,37 кв. м на одного человека.

В границах жилого района рекомендуется организация оборудованных площадок для выгула собак на территории вне жилой застройки. В соответствии с Методическими рекомендациями по подготовке нормативов градостроительного проектирования, утвержденных приказом Министерства экономического развития Российской Федерации от 15 февраля 2021 года № 71, размещение оборудованных площадок для выгула собак предусматривается в радиусе до 1000 м, что соответствует 15 минутам пешеходной доступности при средней скорости движения человека 4 км/ч (67 м/мин.). Площадь оборудованных площадок для выгула собак установлена по аналогичным объектам на территориях городов Российской Федерации.

Стратегией СЭР Уссурийского городского округа определена одна из основных целей развития – создание комфортной городской среды. Создание комфортной среды предполагает организацию благоустроенных пешеходных зон, включающих пешеходные пути от дома до любого объекта, составляющих общегородскую сеть пешеходных маршрутов. Соответственно территориальная доступность пешеходных зон, аллей, бульваров не может быть установлена, поскольку является непосредственно частью жилой застройки.

3.4. Оценка расчетных показателей минимально допустимого уровня обеспеченности объектами, не относящимися к объектам местного значения городского округа, и расчетных показателей максимально допустимого уровня территориальной доступности таких объектов для населения

3.4.1. В области здравоохранения

Федеральным законом от 21 декабря 2021 года № 414-ФЗ «Об общих принципах организации публичной власти в субъектах Российской Федерации» и Федеральным законом от 06 октября 2003 года № 131-ФЗ «Об общих принципах организации местного самоуправления в Российской Федерации» определены полномочия органов исполнительной власти субъектов Российской Федерации и вопросы местного значения, и полномочия органов местного самоуправления соответственно. Согласно Федеральному закону от 21 ноября 2011 года № 323-ФЗ «Об основах охраны здоровья граждан в Российской Федерации», к полномочиям органов государственной власти субъектов Российской Федерации в сфере охраны здоровья относится организация оказания населению субъекта Российской Федерации первичной медико-санитарной помощи, специализированной, в том числе высокотехнологичной, медицинской помощи, скорой, в том числе скорой специализированной, медицинской помощи и паллиативной медицинской помощи в медицинских организациях, подведомственных исполнительным органам государственной власти субъекта Российской Федерации. К полномочиям органов местного самоуправления в сфере охраны здоровья относится обеспечение организации оказания медицинской помощи в медицинских организациях муниципальной системы здравоохранения лишь в случае передачи соответствующих полномочий.

Согласно Закону Приморского края от 10 февраля 2014 года № 356-КЗ «О видах объектов краевого и местного значения, подлежащих отображению на схеме территориального планирования Приморского края и документах территориального планирования муниципальных образований Приморского края» к видам объектов местного значения городского округа отнесены медицинские организации муниципальной системы здравоохранения и иные объекты здравоохранения, находящиеся в собственности городского округа или решение о создании которых принимают органы местного самоуправления городского округа. Такие объекты могли бы быть отнесены к объектам местного значения городского округа в случае принятия закона

Приморского края о наделении органов местного самоуправления отдельными государственными полномочиями Приморского края в области здравоохранения в соответствии с пунктом 7 части 1 статьи 44 Федерального закона от 21 декабря 2021 года № 414-ФЗ «Об общих принципах организации публичной власти в субъектах Российской Федерации» и статьи 19 Федерального закона от 06 октября 2003 года № 131-ФЗ «Об общих принципах организации местного самоуправления в Российской Федерации». Однако в настоящее время в Приморском крае отсутствует закон о наделении органов местного самоуправления полномочиями по обеспечению организации оказания медицинской помощи в медицинских организациях муниципальной системы здравоохранения.

Таким образом, значения расчетных показателей для объектов регионального значения в области здравоохранения должны быть установлены в региональных нормативах градостроительного проектирования.

В соответствии с Положением об организации оказания первичной медико-санитарной помощи взрослому населению, утвержденным приказом Министерства здравоохранения и социального развития Российской Федерации от 15 мая 2012 года № 543н, в населенных пунктах с числом жителей от 100 до 2000 человек в целях оказания первичной медико-санитарной помощи населению создаются фельдшерско-акушерские пункты или фельдшерские здравпункты.

В последнее время актуальным является размещение в сельских населенных пунктах модульных фельдшерско-акушерских пунктов.

Преимуществами модульных фельдшерско-акушерских пунктов перед капитальными являются: быстрый монтаж, стоимость, мобильность (незаменимая в случае необходимости изменения места дислокации), возможность многократного применения, многофункциональность.

Согласно проекту типового модульного здания фельдшерско-акушерского пункта, предназначенного для строительства в сельской

местности различных регионов Российской Федерации, габаритные размеры здания фельдшерско-акушерского пункта составляют 11х9 м, общая площадь здания 120 кв. м, то есть для размещения здания такого фельдшерско-акушерского пункта размер земельного участка может составлять не более 300 кв. м, что составляет всего лишь 15% от минимального размера земельного участка для лечебно-профилактических медицинских организаций, оказывающих медицинскую помощь в амбулаторных условиях согласно РНГП в Приморском крае и Приложению Д СП 42.13330.2016. Таким образом, при размещении модульных фельдшерско-акушерских пунктов на территории Уссурийского городского округа, в зависимости от габаритных размеров проектируемого объекта, рекомендуется принимать размер земельного участка от 0,03 до 0,25 га. Рекомендуемый размер земельного участка для фельдшерско-акушерских пунктов приведен ниже (Таблица 33).

Таблица 33

Рекомендуемый размер земельного участка
для фельдшерско-акушерских пунктов

Наименование вида объекта	Наименование нормируемого расчетного показателя, единица измерения	Значение расчетного показателя
1	2	3
Фельдшерско-акушерские пункты (фельдшерские здравпункты)	Размер земельного участка, га на объект	0,2 [1, 2]
<p>Примечания</p> <p>1. Значение расчетного показателя установлено в соответствии с РНГП в Приморском крае.</p> <p>2. Размер земельного участка может быть уменьшен до 85% при строительстве модульного фельдшерско-акушерского пункта.</p>		

Рекомендуется внести изменения в РНГП в Приморском крае в части уточнения размеров земельных участков для краевых государственных лечебно-профилактических медицинских организаций, оказывающих медицинскую помощь в амбулаторных условиях с возможностью их сокращения для модульных фельдшерско-акушерских пунктов.

3.4.2. В области фармацевтики

Расчетные показатели обеспеченности населения Уссурийского городского округа объектами в области фармацевтики, не являющимися объектами местного значения городского округа, представлены ниже (Таблица 34).

Таблица 34

Расчетные показатели, устанавливаемые
для объектов в области фармацевтики

Наименование вида объекта	Наименование нормируемого расчетного показателя, единица измерения	Значение расчетного показателя
1	2	3
Аптечные организации	Уровень обеспеченности, объект	Для г. Уссурийска – 3 на 10 тыс. человек [1, 2, 5]. Для сельских населенных пунктов – 1 на локальную систему расселения [1, 2, 3]
	Размер земельного участка, га на объект	0,2 или встроенные [3]
	Пешеходная доступность, минут в одну сторону	Для многоэтажной и среднеэтажной жилой застройки – 10; для малоэтажной жилой застройки – 20 [4]
	Транспортная доступность, минут в одну сторону	Для индивидуальной жилой застройки – 30 [4]
<p>Примечания</p> <p>1. Характеристика локальных систем расселения Уссурийского городского округа представлена в приложениях А, Б к МНГП Уссурийского городского округа.</p> <p>2. Значение расчетного показателя минимально допустимого уровня обеспеченности включает в себя аптечные организации всех форм собственности: федеральной, субъекта Российской Федерации, муниципальной, частной.</p> <p>3. Значение расчетного показателя принято в соответствии с таблицей Д.1 приложения Д СП 42.13330.2016.</p> <p>4. Значение расчетного показателя установлено в соответствии с РНГП в Приморском крае.</p> <p>5. При определении потребности в аптечных организациях необходимо</p>		

Наименование вида объекта	Наименование нормируемого расчетного показателя, единица измерения	Значение расчетного показателя
1	2	3
учитывать наличное население.		

Аптечные организации рекомендуется размещать в комплексе с медицинскими организациями, имеющими лицензию на фармацевтическую деятельность, и их обособленными подразделениями (амбулаториями, фельдшерскими и фельдшерско-акушерскими пунктами, центрами (отделениями) общей врачебной (семейной) практики), расположенными в сельских населенных пунктах, в которых отсутствуют аптечные организации, а также в специально приспособленном помещении жилого или общественного здания, в составе помещений общественных комплексов для обеспечения наилучшей доступности.

В сельских населенных пунктах обеспечение населения услугами в области фармацевтики может осуществляться без размещения аптечной организации, путем оформления населением заявок на обеспечение лекарственными средствами и их доставку в населенный пункт.

Для аптечных организаций городских населенных пунктов предусмотрена транспортная и пешеходная доступность в зависимости от типа жилой застройки, для сельских населенных пунктов – транспортная доступность, исходя из частоты пользования услугами данного объекта жителями муниципальных образований Приморского края и экономической эффективности размещения данных объектов.

3.4.3. В области торговли, общественного питания, бытового и коммунального обслуживания

Расчетные показатели обеспеченности населения Уссурийского городского округа объектами в области торговли, общественного питания, бытового и коммунального обслуживания, не являющимися объектами местного значения городского округа, представлены ниже (Таблица 35).

Расчетные показатели, устанавливаемые для объектов в области торговли,
общественного питания, бытового и коммунального обслуживания

Наименование вида объекта	Наименование нормируемого расчетного показателя, единица измерения	Значение расчетного показателя																															
1	2	3																															
Торговые объекты	Уровень обеспеченности, кв. м торговой площади на 1 тыс. человек	700 [1], в том числе: стационарные торговые объекты – 562 [2]																															
	Размер земельного участка	<p>Для торговых объектов [3, 5]:</p> <table border="1"> <thead> <tr> <th>кв. м торговой площади торгового объекта</th> <th>га на 100 кв. м торговой площади</th> </tr> </thead> <tbody> <tr> <td>до 250</td> <td>0,08</td> </tr> <tr> <td>от 251 до 650</td> <td>0,08-0,06</td> </tr> <tr> <td>от 651 до 1500</td> <td>0,06-0,04</td> </tr> <tr> <td>от 1501 до 3500</td> <td>0,04-0,02</td> </tr> <tr> <td>свыше 3501</td> <td>0,02</td> </tr> </tbody> </table> <p>Для торговых центров в сельских населенных пунктах [3, 5]:</p> <table border="1"> <thead> <tr> <th>численность населения, тыс. человек</th> <th>га на объект</th> </tr> </thead> <tbody> <tr> <td>до 1</td> <td>0,1-0,2</td> </tr> <tr> <td>свыше 1 до 3</td> <td>0,2-0,4</td> </tr> <tr> <td>свыше 3 до 5</td> <td>0,4-0,6</td> </tr> <tr> <td>свыше 5</td> <td>0,6-1,0</td> </tr> </tbody> </table> <p>Для торговых центров [3, 5]:</p> <table border="1"> <thead> <tr> <th>число обслуживаемого населения, тыс. человек</th> <th>га на объект</th> </tr> </thead> <tbody> <tr> <td>от 4 до 6</td> <td>0,4-0,6</td> </tr> <tr> <td>свыше 6 до 10</td> <td>0,6-0,8</td> </tr> <tr> <td>свыше 10 до 15</td> <td>0,8-1,1</td> </tr> <tr> <td>свыше 15 до 20</td> <td>1,1-1,3</td> </tr> </tbody> </table>	кв. м торговой площади торгового объекта	га на 100 кв. м торговой площади	до 250	0,08	от 251 до 650	0,08-0,06	от 651 до 1500	0,06-0,04	от 1501 до 3500	0,04-0,02	свыше 3501	0,02	численность населения, тыс. человек	га на объект	до 1	0,1-0,2	свыше 1 до 3	0,2-0,4	свыше 3 до 5	0,4-0,6	свыше 5	0,6-1,0	число обслуживаемого населения, тыс. человек	га на объект	от 4 до 6	0,4-0,6	свыше 6 до 10	0,6-0,8	свыше 10 до 15	0,8-1,1	свыше 15 до 20
кв. м торговой площади торгового объекта	га на 100 кв. м торговой площади																																
до 250	0,08																																
от 251 до 650	0,08-0,06																																
от 651 до 1500	0,06-0,04																																
от 1501 до 3500	0,04-0,02																																
свыше 3501	0,02																																
численность населения, тыс. человек	га на объект																																
до 1	0,1-0,2																																
свыше 1 до 3	0,2-0,4																																
свыше 3 до 5	0,4-0,6																																
свыше 5	0,6-1,0																																
число обслуживаемого населения, тыс. человек	га на объект																																
от 4 до 6	0,4-0,6																																
свыше 6 до 10	0,6-0,8																																
свыше 10 до 15	0,8-1,1																																
свыше 15 до 20	1,1-1,3																																
	Пешеходная	для г. Уссурийска:																															

Наименование вида объекта	Наименование нормируемого расчетного показателя, единица измерения	Значение расчетного показателя
1	2	3
	доступность, минут в одну сторону	<ul style="list-style-type: none"> – при многоэтажной и среднеэтажной жилой застройке – 10; – при индивидуальной и малоэтажной жилой застройке – 20. <p>Для сельских населенных пунктов – в границах населенного пункта [1].</p>
Розничные рынки продовольственных товаров	Уровень обеспеченности, торговых мест на 1 тыс. человек	0,90 [2]
	Размер земельного участка, кв. м на 1 кв. м торговой площади рыночного комплекса	<p>в зависимости от вместимости рыночного комплекса [3]:</p> <ul style="list-style-type: none"> – при торговой площади до 600 кв. м – 14; – при торговой площади свыше 3000 кв. м – 7
	Транспортная доступность, минут в одну сторону	Для г. Уссурийска – 20; для сельских населенных пунктов – 90
Предприятия бытового обслуживания	Уровень обеспеченности, рабочих мест на 1 тыс. человек	Для г. Уссурийска – 9; для сельских населенных пунктов – 7 [1, 4]
	Транспортная доступность, минут в одну сторону	<p>для г. Уссурийска:</p> <ul style="list-style-type: none"> – при многоэтажной и среднеэтажной жилой застройке – 10; – при индивидуальной и малоэтажной жилой застройке – 20. <p>Для сельских населенных пунктов – в границах населенного пункта [1].</p>
Прачечные	Уровень обеспеченности, кг белья в смену	Для г. Уссурийска – 120 [1]

Наименование вида объекта	Наименование нормируемого расчетного показателя, единица измерения	Значение расчетного показателя
1	2	3
	на 1 тыс. человек	
Химчистки	Уровень обеспеченности, кг вещей в смену на 1 тыс. человек	Для г. Уссурийска – 11,4 [1, 6]
Бани	Уровень обеспеченности, мест на 1 тыс. человек	Для г. Уссурийска – 5 [1]
Предприятия общественного питания	Уровень обеспеченности, мест на 4 тыс. человек	Для г. Уссурийска - 50; для сельских населенных пунктов – 30 [1]
	Размер земельного участка, га на 100 мест	При числе мест [3]: до 50 – 0,2-0,25; свыше 50 до 150 – 0,2-0,15; свыше 150 – 0,1
	Пешеходная доступность, минут в одну сторону	для г. Уссурийска: при многоэтажной и среднеэтажной жилой застройке – 10; при индивидуальной и малоэтажной жилой застройке – 20. Для сельских населенных пунктов – в границах населенного пункта [1].

Примечания

1. Значение расчетного показателя установлено в соответствии с РНГП в Приморском крае.
2. Значение расчетного показателя установлено в соответствии с постановлением Администрации Приморского края от 25 января 2017 года № 18-па «Об утверждении нормативов минимальной обеспеченности населения площадью торговых объектов в Приморском крае».
3. Значение расчетного показателя принято в соответствии с таблицей Д.1 приложения Д СП 42.13330.2016.
4. Предприятия бытового обслуживания возможно размещать во встроенно-пристроенных помещениях.
5. В случае автономного обеспечения объектов торговли инженерными

Наименование вида объекта	Наименование нормируемого расчетного показателя, единица измерения	Значение расчетного показателя
1	2	3
<p>системами и коммуникациями, а также размещения на их территории подсобных зданий и сооружений площадь участка может быть увеличена до 50%.</p> <p>6. Химчистки рекомендуется размещать в производственно-коммунальной зоне, в жилой и общественной зонах рекомендуется организовывать пункты сбора.</p>		

Нормативы минимальной обеспеченности населения площадью торговых объектов устанавливаются в соответствии с РНГП в Приморском крае и в соответствии с постановлением Администрации Приморского края от 25 января 2017 года № 18-па «Об утверждении нормативов минимальной обеспеченности населения площадью торговых объектов в Приморском крае».

Расчетные показатели минимально допустимого уровня обеспеченности объектами в области общественного питания, бытового и коммунального обслуживания, общественными туалетами и максимально допустимого уровня территориальной доступности таких объектов для населения приняты в соответствии с РНГП в Приморском крае. Для остальных сельских населенных пунктов, входящих в состав городского округа, размещение прачечных, химчисток, предприятий общественного питания и бытового обслуживания и бань нецелесообразно.

Размеры земельных участков торговых объектов, розничных рынков продовольственных товаров, предприятий общественного питания приняты в соответствии с СП 42.13330.2016.

Ориентировочные нормативы дополнительной потребности в объектах торговли, общественного питания, бытового и коммунального обслуживания для временно отдыхающего населения установлены в соответствии с РНГП в Приморском крае и представлены в приложении Г к МНГП Уссурийского городского округа.

3.4.4. В области культуры

Расчетные показатели обеспеченности населения Уссурийского городского округа объектами в области культуры, не являющимися объектами местного значения городского округа, представлены ниже (Таблица 36).

Таблица 36

Расчетные показатели, устанавливаемые для объектов в области культуры

Наименование вида объекта	Наименование нормируемого расчетного показателя, единица изм.	Значение расчетного показателя
1	2	3
Культурно-развлекательные центры	Уровень обеспеченности, объект на городской округ	5 [1]
Аквапарки	Уровень обеспеченности, объект на городской округ	1 [1]
Примечание 1. Значение расчетного показателя установлено в соответствии с РНГП в Приморском крае.		

Расчетные показатели минимально допустимого уровня обеспеченности культурно-развлекательными центрами, аквапарками приняты в соответствии с таблицей 23 пункта 4.5. Тома 2 РНГП в Приморском крае.

3.4.5. В области физической культуры и массового спорта

Расчетные показатели обеспеченности населения Уссурийского городского округа объектами в области физической культуры и массового спорта, не являющимися объектами местного значения городского округа представлены ниже (Таблица 37).

Таблица 37

Расчетные показатели, устанавливаемые
для объектов в области физической культуры и спорта

Наименование вида объекта	Наименование нормируемого расчетного показателя, единица измерения	Значение расчетного показателя
1	2	3
Пейнтбольные клубы	Уровень обеспеченности, объект на городской округ	3 [1]
Конноспортивные комплексы	Уровень обеспеченности, объект на городской округ	2 [1]
Примечание 1. Значение расчетного показателя установлено в соответствии с РНГП в Приморском крае.		

Расчетные показатели минимально допустимого уровня обеспеченности пейнтбольными клубами и конноспортивными комплексами приняты в соответствии с таблицей 24 пункта 4.5. Тома 2 РНГП в Приморском крае.

3.4.6. В области кредитно-финансового обслуживания

Расчетные показатели обеспеченности населения Уссурийского городского округа объектами в области кредитно-финансового обслуживания, не являющимися объектами местного значения городского округа представлены ниже (Таблица 37).

Таблица 38

Расчетные показатели, устанавливаемые
для объектов в области кредитно-финансового обслуживания

Наименование вида объекта	Наименование нормируемого расчетного показателя, единица измерения	Значение расчетного показателя
1	2	3
Отделения банков	Уровень обеспеченности, операционная касса на 10-30 тыс. человек	1 [1]
Примечание 1. Значение расчетного показателя установлено в соответствии с СП 42.13330.2016.		

Расчетные показатели минимально допустимого уровня обеспеченности населения отделениями банков приняты в соответствии в СП 42.13330.2016.

3.6. Требования и рекомендации по установлению красных линий, линий отступа от красных линий

Требования и рекомендации по установлению красных линий, линий отступа от красных линий, с целью определения места допустимого размещения зданий, сооружений установлены с учетом требований Градостроительного кодекса Российской Федерации, а также требований, установленных РНГП в Приморском крае.

Красные линии, это линии, которые обозначают существующие, планируемые (изменяемые, вновь образуемые) границы территорий общего пользования, границы земельных участков, на которых расположены линии электропередачи, линии связи (в том числе линейно-кабельные сооружения), трубопроводы, автомобильные дороги, железнодорожные линии и другие подобные сооружения.

Красные линии, согласно Градостроительному кодексу Российской Федерации, устанавливаются и утверждаются в составе документации по планировке территорий – проекта планировки территории.

Красные линии устанавливаются: с учетом ширины улиц и дорог, которые определяются расчетом в зависимости от интенсивности движения транспорта и пешеходов; состава размещаемых в пределах поперечного профиля элементов (проезжих частей, технических полос для прокладки подземных коммуникаций, тротуаров, велосипедных дорожек, зеленых насаждений и др.); с учетом санитарно-гигиенических требований и требований гражданской обороны.

Выступы за красную линию балконов, эркеров, козырьков допускаются не более 2 метров и не ниже 3 метров от уровня земли.

В пределах красных линий допускается размещение конструктивных элементов дорожно-транспортных сооружений (опор путепроводов,

лестничных и пандусных сходов подземных пешеходных переходов, павильонов на остановочных пунктах городского общественного транспорта).

В исключительных случаях с учетом особенностей участка (поперечных профилей и режимов градостроительной деятельности) в пределах красных линий допускается размещение:

объектов транспортной инфраструктуры (площадки отстоя, разворотные площадки, площадки для размещения диспетчерских пунктов);

отдельных нестационарных объектов автосервиса для попутного обслуживания (посты проверки выхлопа СО/СН и пр.);

отдельных нестационарных объектов для попутного обслуживания пешеходов (мелкорозничная торговля и бытовое обслуживание).

Красные линии вновь проектируемых магистральных улиц, транспортных развязок, в том числе кольцевого типа и существующих перекрестков на магистральных улицах необходимо назначать с учетом возможности их реконструкции для увеличения пропускной способности.

При размещении парковок в красных линиях, необходимо соблюдать условие сохранения ширины проезжей части, тротуара.

Соблюдение красных линий обязательно при межевании, при оформлении прав собственности, владения, пользования и распоряжения земельными участками и другими объектами недвижимости, их государственной регистрации.

Для территорий, подлежащих застройке, документацией по планировке территории устанавливаются линии отступа от красных линий в целях определения мест допустимого размещения зданий, строений, сооружений.

Линии отступа от красных линий устанавливаются в документации по планировке территории, с учетом санитарно-защитных и охранных зон, сложившегося использования земельных участков и территорий.

Жилые здания с квартирами в первых этажах рекомендуется размещать с отступом от красных линий:

на магистральных улицах – не менее 5 м;

на прочих улицах – не менее 3 м.

По красной линии допускается располагать:

жилые здания со встроенными в первые этажи или пристроенными помещениями общественного назначения, кроме учреждений образования и воспитания, при этом не допускается устройство входа в здание за счет территорий общего пользования;

жилые здания с квартирами в первых этажах на жилых улицах в условиях реконструкции сложившейся застройки; при этом не допускается устройство входа в здание за счет территорий общего пользования.

В кварталах исторической части города, где расположены объекты культурного наследия, необходимо сохранять исторически сложившиеся красные линии и принципы размещения зданий по красной линии. В случае необходимости реконструкции линейных объектов, реконструкция осуществляется в сложившихся красных линиях.

Жилые дома на территории индивидуальной и блокированной застройки городских и сельских населенных пунктов рекомендуется размещать с отступом:

от красной линии улиц – не менее чем на 5 м;

от красной линии проездов – не менее чем на 3 м.

Расстояние от хозяйственных построек и парковок закрытого типа до красных линий улиц и проездов рекомендуется располагать не менее 3 м.

Допускается размещение индивидуальных жилых домов по красной линии улиц, в условиях сложившейся застройки, в соответствии с правилами землепользования и застройки.

Расстояние от зданий и сооружений в промышленных зонах до красных линий – рекомендуется не менее 3 м.

Указанные расстояния измеряются от наружной стены здания в уровне цоколя. Декоративные элементы, приборы освещения, камеры слежения,

выступающие за плоскость фасада не более, чем на 0,6 м, расположенные на высоте не менее 2,5 м от поверхности земли, тротуара, допускается не учитывать.

Минимальные расстояния от стен зданий и границ земельных участков отдельных учреждений и предприятий обслуживания населения до красных линий, определяющих размещение улично-дорожной сети представлены ниже (

Таблица 39).

Таблица 39

Минимальные расстояния от стен зданий и границ земельных участков учреждений и предприятий обслуживания населения до красных линий, определяющих размещение улично-дорожной сети

Земельные участки, здания учреждений и предприятий обслуживания	Минимальные расстояния до красной линии, м	
	при размере планировочного элемента до 10 га	при размере планировочного элемента 10 га и более
1	2	3
Земельные участки дошкольных образовательных организаций и общеобразовательных организаций	10	25
Здания медицинских организаций:		
– больничные корпуса	30	
– поликлиники	15	
Пожарные депо	10	
Кладбища традиционного захоронения и крематории, кладбища для погребения после кремации	6	

3.7. Требования и рекомендации к объектам, имеющим промышленное и коммунально-складское значение.

При планировании размещения, реконструкции объектов, имеющих коммунально-складское назначение, рекомендуется учитывать показатели:

коэффициент застройки коммунально-складской зоны,
коэффициент плотности застройки коммунально-складской зоны,
площадь общетоварных складов и размер земельных участков для их размещения,

вместимость специализированных складов и размер земельных участков для их размещения,

размеры земельных участков складов строительных материалов и твердого топлива.

Коэффициент застройки и коэффициент плотности застройки коммунально-складской зоны рекомендуется принимать в соответствии с Приложением Б СП 42.13330.2016.

Площадь общетоварных складов, а также размеры земельных участков для их размещения рекомендуется принимать в соответствии с Приложением Г СП 42.13330.2016.

Вместимость специализированных складов, а также размеры земельных участков для их размещения рекомендуется принимать в соответствии с Приложением Г СП 42.13330.2016.

Размеры земельных участков складов строительных материалов и твердого топлива рекомендуется принимать в соответствии с Приложением Г СП 42.13330.2016.

При планировании размещения и реконструкции объектов, имеющих промышленное назначение, рекомендуется учитывать:

коэффициент застройки промышленной зоны,

коэффициент плотности застройки промышленной зоны,

показатель минимальной плотности застройки земельного участка производственного объекта.

Коэффициент застройки и коэффициент плотности застройки промышленной зоны рекомендуется принимать в соответствии с Приложением Б СП 42.13330.2016.

Плотность застройки земельного участка производственного объекта определяется в процентах, как отношение площади застройки к площади объекта в ограде (или при отсутствии ограды - в соответствующих ей условных границах) с включением площади, занятой веером железнодорожных путей. Минимальную плотность застройки земельных участков производственных объектов, следует принимать в соответствии с приложением Б СП 18.13330.2019 «СНиП II-89-80* «Генеральные планы промышленных предприятий».

Производственные предприятия целесообразно располагать с подветренной стороны (для ветров преобладающего направления) по отношению к жилым, общественно-деловым и рекреационным зонам, в соответствии с требованиями СанПиН 2.2.1/2.1.1.1200-03 «Санитарно-защитные зоны и санитарная классификация предприятий, сооружений и иных объектов».

3.8. Требования и рекомендации к объектам в области сельского хозяйства

При планировании строительства, реконструкции объектов, относящихся к области сельского хозяйства, рекомендуется учитывать показатель минимальной плотности застройки площадок сельскохозяйственных предприятий, особые условия размещения объектов.

Минимальная плотность застройки площадок сельскохозяйственных предприятий всех видов принята согласно Приложению А СП 19.13330.2019 «СНиП II-97-76* Генеральные планы сельскохозяйственных предприятий».

Животноводческие, птицеводческие и звероводческие предприятия, склады по хранению ядохимикатов, биопрепаратов, удобрений, а также пожаровзрывоопасные склады и производства, ветеринарные учреждения, навозохранилища открытого типа целесообразно располагать с подветренной стороны (для ветров преобладающего направления) по отношению к жилым, общественно-деловым и рекреационным зонам и другим предприятиям и объектам производственной зоны в соответствии с требованиями

СанПиН 2.2.1/2.1.1.1200-03 «Санитарно-защитные зоны и санитарная классификация предприятий, сооружений и иных объектов».

На территориях, прилегающих к природным заповедникам и национальным паркам следует предусматривать охранные зоны с установленным для них режимом деятельности.

Природный заповедник полностью исключается из хозяйственного использования. На выделенных участках частичного хозяйственного использования возможна деятельность, которая направлена на обеспечение жизнедеятельности граждан, проживающих на территории заповедника.

IV. Правила и область применения расчетных показателей, содержащихся в основной части нормативов градостроительного проектирования

4.1. Правила и область применения расчетных показателей минимально допустимого уровня обеспеченности объектами местного значения городского округа и расчетных показателей максимально допустимого уровня территориальной доступности таких объектов для населения

Действие МНГП Уссурийского городского округа распространяется на всю территорию Уссурийского городского округа, включая входящие в его состав населенные пункты.

Расчетные показатели минимально допустимого уровня обеспеченности объектами местного значения городского округа, установленные МНГП Уссурийского городского округа, не могут быть ниже предельных значений расчетных показателей минимально допустимого уровня обеспеченности объектами местного значения городского округа, установленных РНГП в Приморском крае.

Расчетные показатели максимально допустимого уровня территориальной доступности объектов местного значения городского округа для населения муниципального образования, установленные МНГП Уссурийского городского округа, не могут превышать предельные значения

расчетных показателей максимально допустимого уровня территориальной доступности объектов местного значения городского округа для населения муниципального образования, установленные РНГП в Приморском крае.

Расчетные показатели минимально допустимого уровня обеспеченности объектами местного значения городского округа и расчетные показатели максимально допустимого уровня территориальной доступности таких объектов для населения Уссурийского городского округа, установленные в МНГП Уссурийского городского округа, применяются при подготовке генерального плана городского округа, правил землепользования и застройки, документации по планировке территории, а также при принятии органом местного самоуправления решения о комплексном развитии территории.

Расчетные показатели подлежат применению разработчиком градостроительной документации, заказчиком градостроительной документации и иными заинтересованными лицами при оценке качества градостроительной документации в части установления соответствия ее решений целям повышения качества жизни населения.

Расчетные показатели применяются также при осуществлении государственного контроля за соблюдением органами местного самоуправления Уссурийского городского округа законодательства о градостроительной деятельности.

В ходе подготовки Генерального плана городского округа необходимо учитывать значения расчетных показателей минимально допустимого уровня обеспеченности объектами местного значения городского округа и значения расчетных показателей максимально допустимого уровня территориальной доступности таких объектов для населения, а также расчетные показатели минимально допустимого уровня обеспеченности населения объектами, не относящимися к объектам местного значения городского округа, и расчетные показатели максимально допустимого уровня территориальной доступности

таких объектов в целях достижения благоприятных условий жизнедеятельности человека.

МНГП Уссурийского городского округа также подлежат применению при подготовке проекта правил землепользования и застройки Уссурийского городского округа в части определения расчетных показателей минимально допустимого уровня обеспеченности территории объектами коммунальной, транспортной, социальной инфраструктур и расчетных показателей максимально допустимого уровня территориальной доступности указанных объектов для населения в случае, если в границах территориальной зоны, применительно к которой устанавливается градостроительный регламент, предусматривается осуществление деятельности по комплексному развитию территории.

В ходе подготовки документации по планировке территории следует учитывать расчетные показатели минимально допустимых размеров земельных участков, необходимых для размещения объектов местного значения Уссурийского городского округа, а также расчетные показатели минимально допустимого уровня обеспеченности объектами, не относящимися к объектам местного значения городского округа, но необходимыми для подготовки документации по планировке территории, и расчетные показатели минимально допустимых размеров земельных участков для размещения соответствующих объектов.

При отмене и (или) изменении действующих нормативных документов Российской Федерации и (или) Приморского края, в том числе тех, требования которых были учтены при подготовке настоящих МНГП Уссурийского городского округа и на которые дается ссылка в настоящих МНГП Уссурийского городского округа, следует руководствоваться нормами, вводимыми взамен отмененных.

Перечень расчетных показателей минимально допустимого уровня обеспеченности объектами местного значения городского округа и максимально допустимого уровня территориальной доступности таких

объектов для населения муниципального образования, применяемых при подготовке документов территориального планирования (далее – ДТП), правил землепользования и застройки (далее – ПЗЗ), документации по планировке территории (далее – ДПТ), норм и правил по благоустройству (далее – НПБ) территории муниципального образования приведен ниже (Таблица 40).

Таблица 40

Перечень расчетных показателей для объектов местного значения городского округа, применяемых при подготовке документов территориального планирования, правил землепользования и застройки, документации по планировке территории, норм и правил по благоустройству территории муниципального образования

№ п/п	Наименование нормируемого расчетного показателя объекта местного значения городского округа	Единица измерения	ДТП	ПЗЗ	ДПТ	НПБ
1	2	3	4	5	6	7
1.	Расчетные показатели, устанавливаемые для объектов местного значения городского округа в области образования					
1.1	Уровень обеспеченности дошкольными образовательными организациями	мест на 1 тыс. человек	+	+	+	-
		мест на 100 детей в возрасте от 1 до 7 лет	+	+	+	-
1.2	Размер земельного участка дошкольных образовательных организаций	кв. м на 1 место	+	+	+	-
1.3	Территориальная доступность дошкольных образовательных организаций	минут в одну сторону	+	+	+	-
1.4	Уровень обеспеченности общеобразовательными организациями	мест на 1 тыс. человек	+	+	+	-
		мест на 100 детей	+	+	+	-

№ п/п	Наименование нормируемого расчетного показателя объекта местного значения городского округа	Единица измерения	ДТП	ПЗЗ	ДПТ	НПБ
1	2	3	4	5	6	7
		в возрасте от 7 до 18 лет				
1.5	Размер земельного участка общеобразовательных организаций	кв. м на 1 место	+	+	+	-
1.6	Территориальная доступность общеобразовательных организаций	минут в одну сторону	+	+	+	-
1.7	Уровень обеспеченности организациями дополнительного образования	мест на программах дополнительного образования в расчете на 100 детей в возрасте от 5 до 18 лет включительно	+	-	+	-
		мест на программах дополнительного образования в расчете на 1 тыс. человек	+	-	+	-
1.8	Размер земельного участка муниципальных организаций дополнительного образования	кв. м на 1 место	+	-	+	-
1.9	Территориальная доступность муниципальных организаций дополнительного образования	минут в одну сторону	+	-	+	-
1.10	Уровень обеспеченности организациями отдыха	мест на 1 тыс. человек	+	-	-	-

№ п/п	Наименование нормируемого расчетного показателя объекта местного значения городского округа	Единица измерения	ДТП	ПЗЗ	ДПТ	НПБ
1	2	3	4	5	6	7
	детей и их оздоровления					
1.11	Размер земельного участка организаций отдыха детей и их оздоровления	кв. м на 1 место	+	-	+	-
1.12	Уровень обеспеченности центрами психолого-педагогической, медицинской и социальной помощи	объектов на населенный пункт	+	-	-	-
1.13	Территориальная доступность центров психолого-педагогической, медицинской и социальной помощи	минут в одну сторону	+	-	-	-
2.	Расчетные показатели, устанавливаемые для объектов местного значения городского округа в области физической культуры и массового спорта					
2.1	Уровень обеспеченности спортивными сооружениями	единовременная пропускная способность, человек на 1 тыс. человек	+	+	-	-
2.2	Территориальная доступность физкультурно-спортивных залов	минут в одну сторону	+	-	+	-
2.3	Территориальная доступность плавательных бассейнов	минут в одну сторону	+	-	+	-
2.4	Размер земельного участка плоскостных спортивных сооружений	га	+	+	+	-
2.5	Территориальная доступность плоскостных спортивных сооружений	минут в одну сторону	+	+	+	-
2.6	Уровень обеспеченности	объектов	+	-	-	-

№ п/п	Наименование нормируемого расчетного показателя объекта местного значения городского округа	Единица измерения	ДТП	ПЗЗ	ДПТ	НПБ
1	2	3	4	5	6	7
	стадионами с трибунами	на городской округ				
2.7	Размер земельного участка стадионов с трибунами	га	+	-	+	-
2.8	Территориальная доступность стадионов с трибунами	минут в одну сторону	+	-	-	-
2.9	Уровень обеспеченности крытыми спортивными объектами с искусственным льдом	объектов на населенный пункт	+	-	-	-
2.10	Территориальная доступность крытых спортивных объектов с искусственным льдом	минут в одну сторону	+	-	-	-
2.11	Уровень обеспеченности лыжными базами	объектов на городской округ	+	-	-	-
2.12	Уровень обеспеченности сооружениями для стрелковых видов спорта	объектов на каждые 50 тыс. человек	+	-	-	-
3.	Расчетные показатели, устанавливаемые для объектов местного значения городского округа в области культуры					
3.1	Уровень обеспеченности муниципальными общедоступными библиотеками	объектов	+	-	+	-
3.2	Уровень обеспеченности муниципальными детскими библиотеками	объектов	+	-	+	-
3.3	Территориальная доступность муниципальных общедоступных библиотек	минут в одну сторону	+	-	+	-
3.4	Территориальная	минут	+	-	+	-

№ п/п	Наименование нормируемого расчетного показателя объекта местного значения городского округа	Единица измерения	ДТП	ПЗЗ	ДПТ	НПБ
1	2	3	4	5	6	7
	доступность муниципальных детских библиотек	в одну сторону				
3.5	Уровень обеспеченности домами культуры	объектов	+	-	-	-
		мест на 1 тыс. человек	+	-	-	-
3.6	Территориальная доступность домов культуры	минут в одну сторону	+	-	-	-
3.7	Уровень обеспеченности музеями	объектов на городской округ	+	-	-	-
3.8	Территориальная доступность музеев	минут в одну сторону	+	-	-	-
3.9	Уровень обеспеченности театрами	объектов на городской округ	+	-	-	-
		мест на 1 тыс. человек	+	-	-	-
3.10	Территориальная доступность театров	минут в одну сторону	+	-	-	-
3.11	Уровень обеспеченности концертными залами	объектов на городской округ	+	-	-	-
		мест на 1 тыс. человек	+	-	-	-
3.12	Территориальная доступность концертных залов	минут в одну сторону	+	-	-	-
3.13	Уровень обеспеченности кинотеатрами	объектов на 40 тыс. человек	+	-	+	-
3.14	Территориальная доступность кинотеатров	минут в одну сторону	+	-	+	-
3.15	Уровень обеспеченности выставочными залами, картинными галереями	объектов на городской округ	+	-	-	-
3.16	Размер земельного	га	+	-	+	-

№ п/п	Наименование нормируемого расчетного показателя объекта местного значения городского округа	Единица измерения	ДТП	ПЗЗ	ДПТ	НПБ
1	2	3	4	5	6	7
	участка выставочных залов, картинных галерей					
3.17	Территориальная доступность выставочных залов, картинных галерей	минут в одну сторону	+	-	-	-
3.18	Уровень обеспеченности парками культуры и отдыха	объектов на 50 тыс. человек	+	-	-	-
3.19	Размер земельного участка парков культуры и отдыха	га на 1 объект	+	-	+	-
3.20	Территориальная доступность парков культуры и отдыха	минут в одну сторону	+	-	-	-
4.	Расчетные показатели, устанавливаемые для объектов местного значения городского округа в области молодежной политики					
4.1	Уровень обеспеченности многофункциональными молодежными центрами	объектов на городской округ	+	-	-	-
4.2	Территориальная доступность многофункциональных молодежных центров	минут в одну сторону	+	-	-	-
5.	Расчетные показатели, устанавливаемые для объектов местного значения городского округа в области жилищного строительства					
5.1	Минимальный размер земельного участка в зависимости от характера освоения территории	кв. м на 100 кв. м общей площади жилого здания	+	-	+	-
5.2	Максимальный коэффициент застройки жилыми домами в границах функциональной зоны в зависимости от характера освоения	%	+	-	+	-

№ п/п	Наименование нормируемого расчетного показателя объекта местного значения городского округа	Единица измерения	ДТП	ПЗЗ	ДПТ	НПБ
1	2	3	4	5	6	7
	территории					
5.3	Расчетная плотность населения территории многоквартирной жилой застройки	чел./га	+	-	+	-
5.4	Расчетная плотность населения жилой группы в зависимости от уровня комфортности жилой застройки	чел./га	+	-	+	-
6.	Расчетные показатели, устанавливаемые для объектов местного значения городского округа в области автомобильных дорог					
6.1	Плотность улично-дорожной сети в границах застроенной территории населенного пункта	км на 1 кв. км	+	+	+	-
6.2	Плотность велосипедных дорожек в границах населенных пунктов, расположенных в радиусе не более 2,5 км от г. Уссурийска или с численностью населения более 2000 человек	км на 1 кв. км	+	-	+	-
6.3	Доля населенных пунктов, связанных между собой велосипедной дорожкой в общем количестве населенных пунктов, расположенных в радиусе не более 2,5 км от г. Уссурийска или с численностью населения более 2000 человек	%	+	-	-	-

№ п/п	Наименование нормируемого расчетного показателя объекта местного значения городского округа	Единица измерения	ДТП	ПЗЗ	ДПТ	НПБ
1	2	3	4	5	6	7
6.4	Расчетное количество индивидуальных легковых автомобилей	автомобилей на 1000 человек	+	-	+	-
6.5	Уровень обеспеченности парковками транзитных транспортных средств	объектов на городской округ	+	-	-	-
6.6	Минимальный размер земельного участка для парковок транзитных транспортных средств	кв. м на 1 машино-место	+	-	+	-
6.7	Общая обеспеченность местами постоянного хранения индивидуального автотранспорта для объектов капитального строительства жилого назначения (за исключением индивидуальной жилой застройки)	машино-мест на 85 кв. м общей площади здания	+	+	+	-
6.8	Общая обеспеченность местами постоянного хранения индивидуального автотранспорта для объектов капитального строительства жилого назначения специализированного жилищного фонда, жилищного фонда социального использования (за исключением	машино-мест на 170 кв. м общей площади здания	+	+	+	-

№ п/п	Наименование нормируемого расчетного показателя объекта местного значения городского округа	Единица измерения	ДТП	ПЗЗ	ДПТ	НПБ
1	2	3	4	5	6	7
	индивидуальной жилой застройки)					
6.9	Количество мест постоянного хранения индивидуального автотранспорта в границах земельного участка планируемого к размещению объекта капитального строительства жилого назначения на застроенных территориях	% от общей обеспеченности местами постоянного хранения для объектов капитального строительства жилого назначения	+	+	+	-
6.10	Количество мест постоянного хранения индивидуального автотранспорта при размещении объектов капитального строительства жилого назначения при застройке на незастроенных территориях	% от общей обеспеченности местами постоянного хранения для объектов капитального строительства жилого назначения	+	+	+	-
6.11	Территориальная доступность мест постоянного хранения индивидуального автотранспорта при размещении объектов капитального строительства жилого назначения (за исключением индивидуальной жилой застройки) на незастроенных территориях	м	+	+	+	-
6.12	Территориальная	м	+	-	+	-

№ п/п	Наименование нормируемого расчетного показателя объекта местного значения городского округа	Единица измерения	ДТП	ПЗЗ	ДПТ	НПБ
1	2	3	4	5	6	7
	доступность остановочных пунктов					
6.13	Минимально допустимый уровень обеспеченности местами временного хранения легковых автомобилей у объектов обслуживания и объектов производственного и коммунального назначения	машино-мест на расчетную единицу	+	+	+	-
7.	В области газоснабжения					
7.1	Норматив потребления сжиженного углеводородного газа на бытовые нужды населения при газоснабжении от резервуарных установок сжиженных углеводородных газов и групповых баллонных установок	кг/чел. в месяц	+	+	+	-
7.2	Норматив потребления сжиженного углеводородного газа	кг/кв. м в месяц	+	+	+	-
7.3	Укрупненный показатель потребления природного газа	куб. м/год на 1 человека	+	+	+	-
8.	В области электроснабжения					
8.1	Укрупненный показатель расхода электроэнергии коммунально-бытовыми потребителями, удельный расход электроэнергии	Вт ч/чел. в год	+	+	+	-
8.2	Годовое число часов использования	час	+	+	+	-

№ п/п	Наименование нормируемого расчетного показателя объекта местного значения городского округа	Единица измерения	ДТП	ПЗЗ	ДПТ	НПБ
1	2	3	4	5	6	7
	максимума электрической нагрузки					
8.3	Укрупненный показатель удельной расчетной коммунально-бытовой нагрузки	кВт/чел.	+	+	+	-
8.4	Удельные расчетные электрические нагрузки жилых зданий	Вт/кв. м	+	+	+	-
8.5	Мощность электрической нагрузки индустриального парка	МВт	+	+	+	-
9.	В области теплоснабжения					
9.1	Удельный расход тепла на отопление жилых зданий	ккал/ч на 1 кв. м общей площади здания по этажности	+	+	+	-
9.2	Удельный расход тепла на отопление административных и общественных зданий	ккал/ч на 1 кв. м общей площади здания	+	+	+	-
10.	В области водоснабжения					
10.1	Показатель удельного водопотребления	л/сут на 1 человека	+	+	+	-
11.	В области водоотведения					
11.1	Показатель удельного водоотведения	л/сут на 1 человека	+	+	+	-
11.2	Уровень обеспеченности объектов снегоплавильными, снегоприемными пунктами	объектов на городской округ	+	-	+	-
11.3	Мощность снегоплавильного, снегоприемного пункта	тыс. тонн/год	+	-	+	-
12.	В области связи и информатизации					
12.1	Размер земельного участка для размещения антенно-мачтового сооружения (базовая	га	+	+	+	-

№ п/п	Наименование нормируемого расчетного показателя объекта местного значения городского округа	Единица измерения	ДТП	ПЗЗ	ДПТ	НПБ
1	2	3	4	5	6	7
	станция, наземная станция (радиосвязи)) высотой от 40 м					
12.2	Скорость передачи данных на пользовательское оборудование с использованием волоконно-оптической линии связи	Мбит/сек	+	+	+	-
12.3	Емкость сети передачи данных	количество точек доступа на 1 тыс. человек	+	+	+	-
13.	Расчетные показатели, устанавливаемые для объектов местного значения городского округа в области ритуальных услуг и содержания мест захоронения					
13.1	Уровень обеспеченности кладбищами	га на 1 тыс. человек	+	-	-	-
13.2	Уровень обеспеченности бюро похоронного обслуживания	объектов на городской округ	+	-	-	-
13.3	Уровень обеспеченности домами траурных обрядов	объектов на городской округ	+	-	-	-
14.	Расчетные показатели, устанавливаемые для объектов местного значения городского округа в области благоустройства и озеленения, организации массового отдыха населения					
14.1	Суммарная площадь озелененных территорий общего пользования (парки, сады, скверы, бульвары, площадки отдыха населения)	кв. м на человека	+	-	+	+
14.2	Размер земельного участка объекта озеленения общего пользования (парки, сады, скверы, бульвары,	га	+	-	+	+

№ п/п	Наименование нормируемого расчетного показателя объекта местного значения городского округа	Единица измерения	ДТП	ПЗЗ	ДПТ	НПБ
1	2	3	4	5	6	7
	площадки отдыха населения)					
14.3	Ширина бульвара	м	+	-	+	+
14.4	Территориальная доступность озелененных территорий общего пользования (парки, сады, скверы, бульвары, площадки отдыха населения)	минут в одну сторону	+	-	+	+
14.5	Уровень обеспеченности благоустроенными пляжами, местами околководной рекреации	кв. м на посетителя	+	-	+	+
14.6	Протяженность береговой полосы благоустроенных пляжей, мест околководной рекреации	м	+	-	+	-
14.7	Уровень обеспеченности набережными	объектов на городской округ	+	-	-	+
14.8	Транспортная доступность набережных	минут в одну сторону	+	-	-	+
14.9	Уровень обеспеченности детскими площадками	кв. м на человека	+	-	+	+
14.10	Размер земельного участка детских площадок	кв. м	-	-	+	+
14.11	Пешеходная доступность детских площадок	минут в одну сторону	-	-	+	+
14.12	Размер земельного участка площадок для выгула собак	кв. м	+	-	+	+
14.13	Пешеходная доступность площадок для выгула собак	минут	+	-	+	+

№ п/п	Наименование нормируемого расчетного показателя объекта местного значения городского округа	Единица измерения	ДТП	ПЗЗ	ДПТ	НПБ
1	2	3	4	5	6	7
14.14	Уровень обеспеченности общественными туалетами	объектов на 1 тыс. жителей	+	-	-	+
14.15	Пешеходная доступность общественных туалетов	минут	+	-	-	+

- Приложение А
- к нормативам градостроительного проектирования Уссурийского городского округа

Локальные системы расселения Уссурийского городского округа

Таблица А.1

Характеристика локальных систем расселения Уссурийского городского округа

Условный номер локальной системы расселения	Наименование локальной системы расселения	Центр локальной системы расселения (общественный центр), ранг	Населенные пункты, входящие в состав локальной системы расселения	Численность населения на конец 2020 года, человек
1	2	3	4	5
I	Алексей-Никольская	с. Алексей-Никольское, III ранга	с. Корфовка с. Николо-Львовское	631
II	Борисовская	с. Борисовка, II ранга	с. Борисовский мост с. ДЭУ-196 с. Кугуки	2531
III	Воздвиженская	с. Воздвиженка, II ранга	пос. Тимирязевский ж-д. ст. Воздвиженская ж-д. ст. Лимичевка	8939

Условный номер локальной системы расселения	Наименование локальной системы расселения	Центр локальной системы расселения (общественный центр), ранг	Населенные пункты, входящие в состав локальной системы расселения	Численность населения на конец 2020 года, человек
1	2	3	4	5
IV	Кондратеновская	с. Каменушка, III ранга	с. Баневурово с. Горно-Таежное с. Долины с. Дубовый Ключ с. Заречное с. Каймановка с. Кондратеновка	1842
V	Красноярская	с. Красный Яр, III ранга	с. Линевици с. Утесное пос. Партизан	1387
VI	Новоникольская	с. Новоникольск, II ранга с. Степное, III ранга	с. Элитное	4793
VII	Пуциловская	с. Пуциловка, III ранга	с. Богатырка с. Монакино с. Улитовка	1211
VIII	Пушкинская	с. Корсаковка, III ранга	с. Кроуновка с. Пушкино с. Яконовка	2326
IX	Раковская	с. Раковка, III ранга	с. Боголюбовка с. Глуховка	1729

-
-

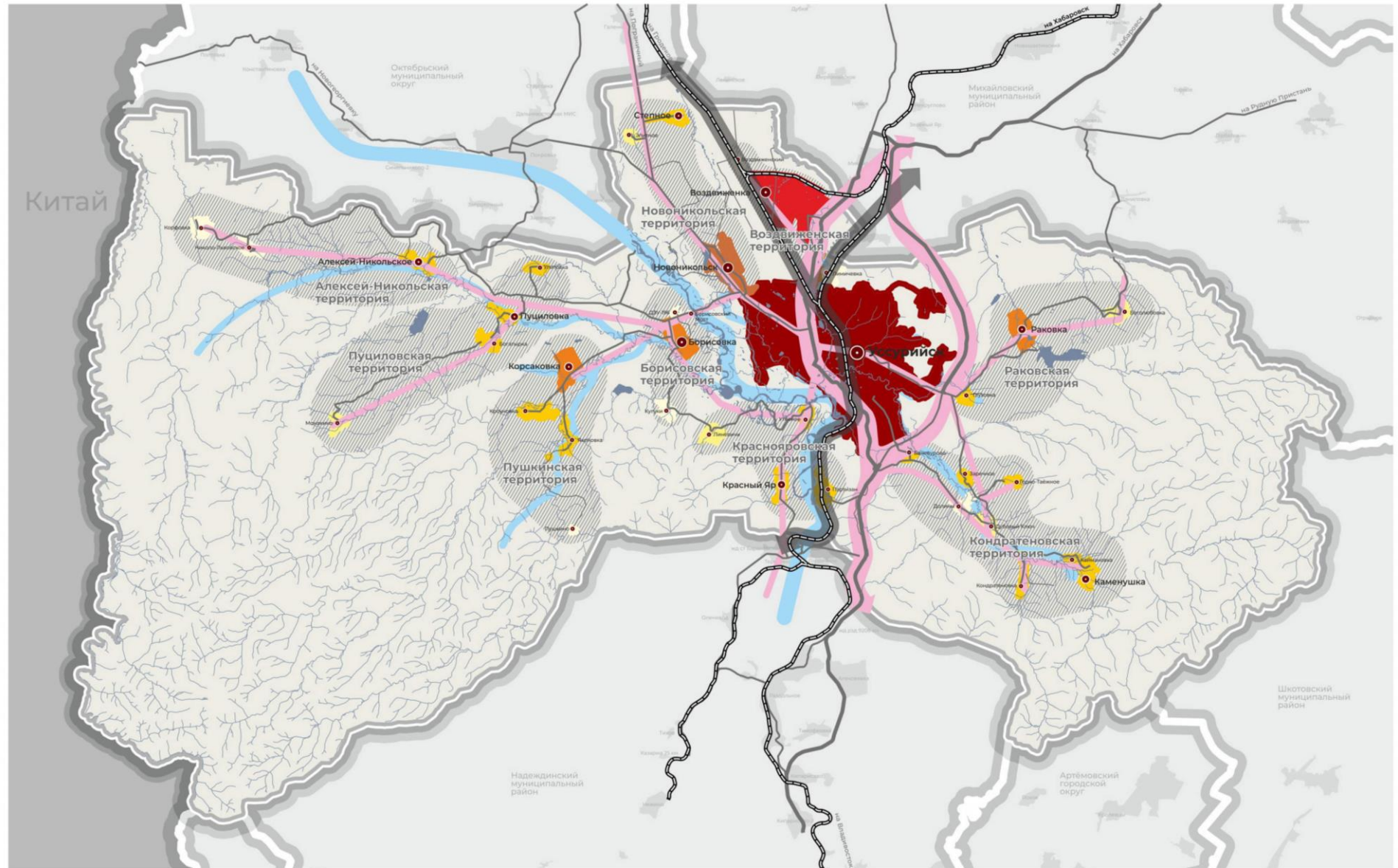
Приложение Б

к нормативам
градостроительного
проектирования
Уссурийского
городского округа

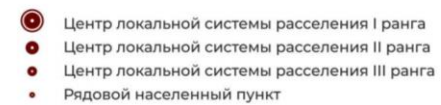
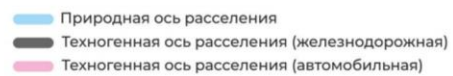
Система расселения Уссурийского городского округа

Рисунок Б.1

Система расселения Уссурийского городского округа



Численность населения на конец 2020 года, чел.:

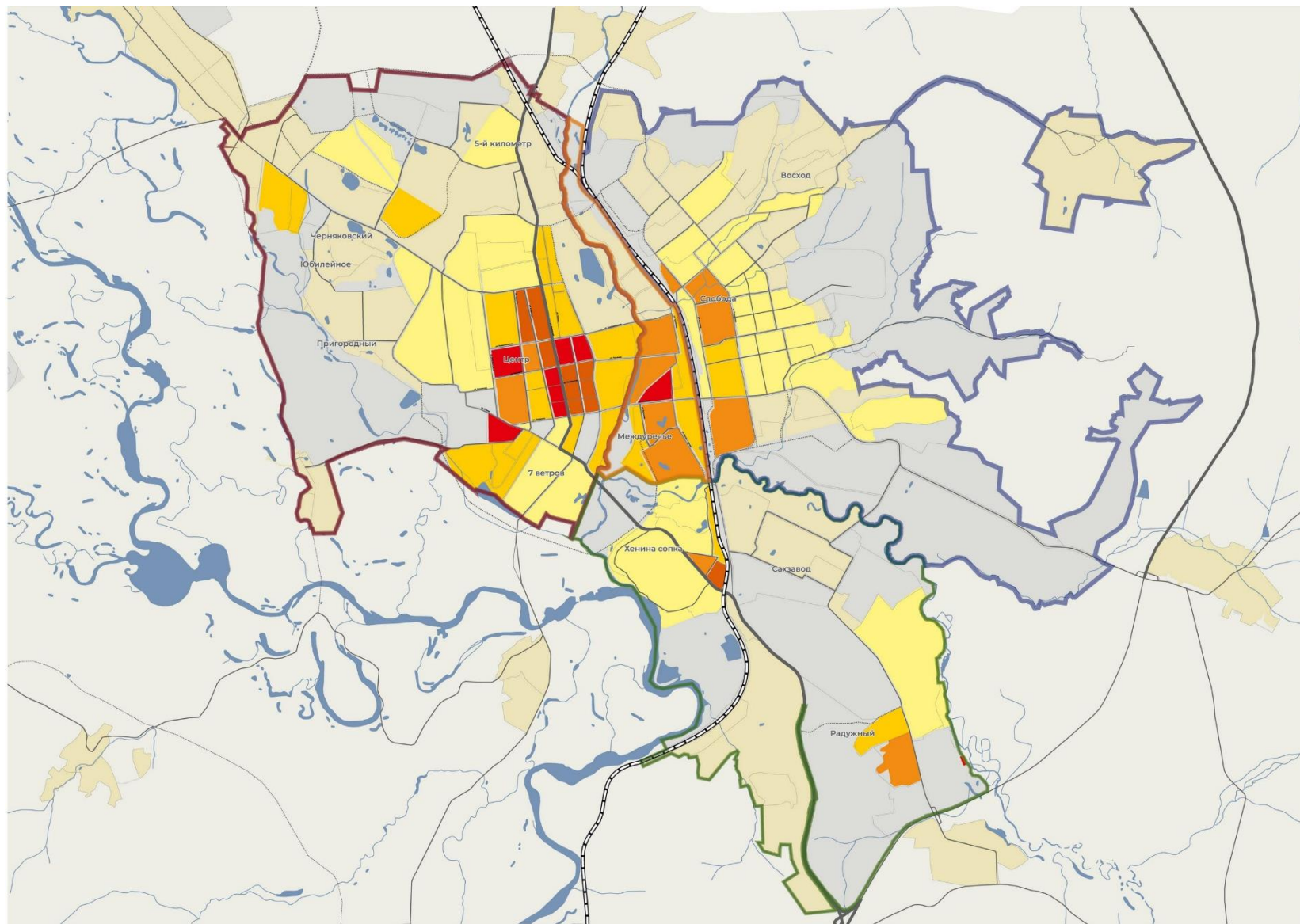


- Приложение В
- к нормативам
градостроительного
проектирования
Уссурийского
городского округа

Планировочная организация территории г. Уссурийска

Рисунок В.1

Планировочная организация территории г. Уссурийска



Плотность населения, чел/га



Территории планировочных районов



- Приложение Г
- к нормативам градостроительного проектирования Уссурийского городского округа

Ориентировочные нормативы дополнительной потребности в объектах социального и культурно-бытового обслуживания населения сопряженных территорий

Таблица Г.1

Ориентировочные нормативы дополнительной потребности в объектах социально-бытового и культурного обслуживания населения сопряженных территорий

Наименование вида объекта	Наименование нормируемого показателя, единица измерения	Значение расчетного показателя для г. Уссурийска
1	2	3
Муниципальные организации дополнительного образования	Уровень обеспеченности, мест на 1 тыс. человек населения сопряженной территории	4
Плавательные бассейны	Уровень обеспеченности, кв. м зеркала воды на 1 тыс. человек населения сопряженной территории	5

Таблица Г.2

Ориентировочные нормативы дополнительной потребности в объектах социальной инфраструктуры для обслуживания временно отдыхающего населения

Наименование вида объекта	Наименование нормируемого показателя, единица измерения	Значение расчетного показателя для г. Уссурийска
1	2	3
Универсальные спортивно-зрелищные залы	Уровень обеспеченности, мест на 1 тыс. человек	1
Концертные залы	Уровень обеспеченности, мест на 1 тыс. человек	2

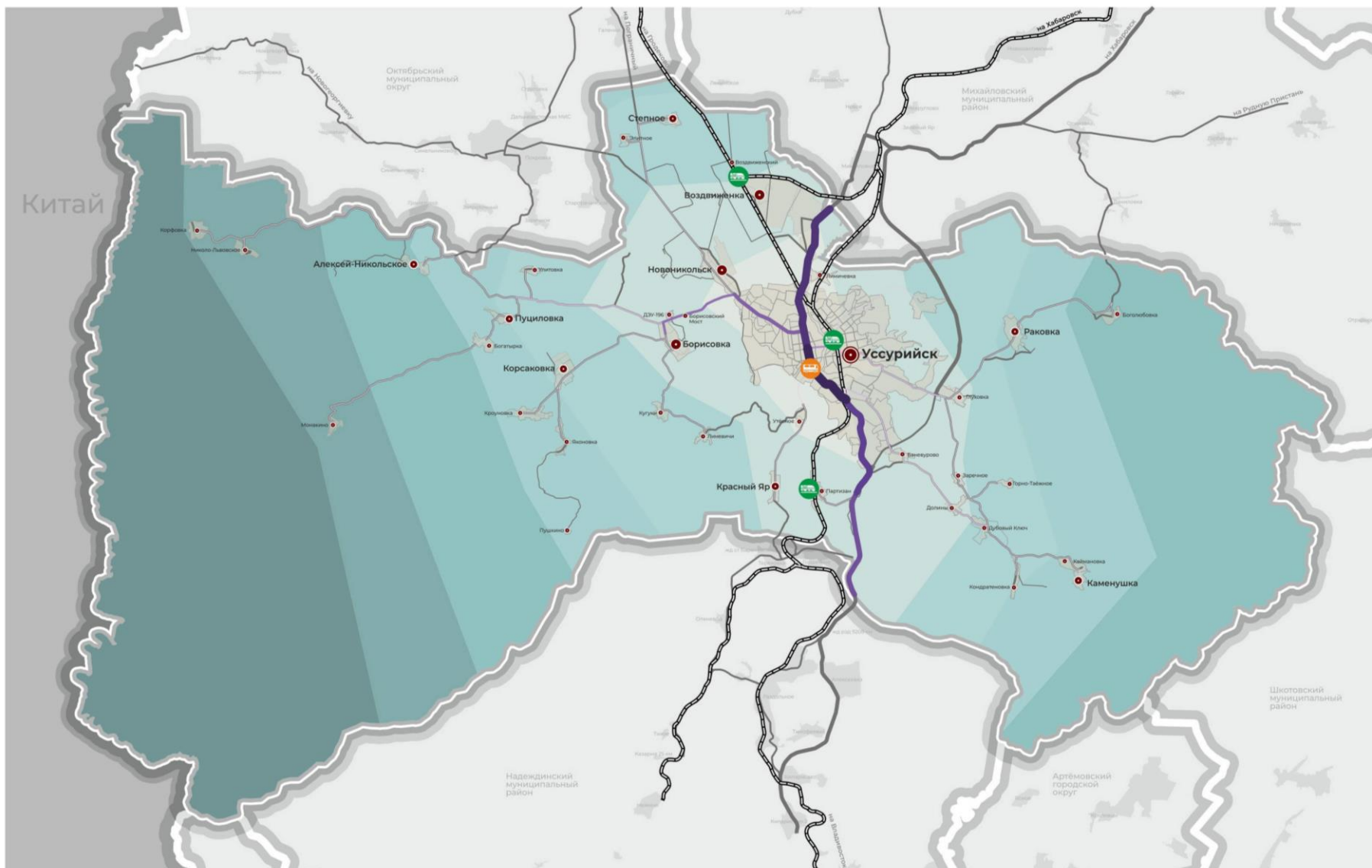
Наименование вида объекта	Наименование нормируемого показателя, единица измерения	Значение расчетного показателя для г. Уссурийска
1	2	3
Кинозалы	Уровень обеспеченности, мест на 1 тыс. человек	2
Торговые объекты	Уровень обеспеченности, кв. м торговой площади на 1 тыс. человек	70
Предприятия общественного питания	Уровень обеспеченности, мест на 1 тыс. человек	15
Предприятия бытового обслуживания	Уровень обеспеченности, рабочих мест на 1 тыс. человек	1,5
Общественные туалеты стационарного типа	Уровень обеспеченности, прибор на 1 тыс. человек	1
Примечание – Расчет дополнительной потребности в объектах социальной инфраструктуры для обслуживания временно отдыхающего населения выполняется на максимально возможную численность одновременно отдыхающих.		



- Приложение Д
- к нормативам градостроительного проектирования Уссурийского городского округа


Изохроны транспортной доступности от центра г. Уссурийска до населенных пунктов, входящих в состав Уссурийского городского округа

Рисунок Д.1

Изохроны транспортной доступности от центра г. Уссурийска до населенных пунктов, входящих в состав Уссурийского городского округа



 Железнодорожная станция
 Автовокзал

Частота движения пригородного общественного пассажирского транспорта


Временная доступность наземным транспортном
 15 мин. 30 мин. 45 мин. 1 час 1,5 часа 2 часа более 2 часов
